

Ylöjärven kaupunki

**POHJANKYLÄN VESAN, PIETILÄN, HAUSKAN JA LALLIN-
MÄEN KIIINTEISTÖJEN RAKENNUSINVENTOINTI**

724-D3223

18.5.2009



POHJANKYLÄN VESAN, PIETILÄN, HAUSKAN JA LALLINMÄEN KIINTEISTÖJEN RAKENNUSINVENTOINTI

SISÄLLYSLEUTTELO

- 1 Johdanto
- 2 Pohjankylän historia
 - 2.1 Pohjankylän maisema 1840- ja 1910-luvulla
 - 2.2 Asutus 1900-luvun jälkipuoliskolla
- 3 Kiinteistökohteet, arvot ja toimenpiteet
 - 3.1 Vesa
 - 3.2 Lallinmäki
 - 3.3 Pietilä
 - 3.4 Hauska
- 4 Pohjankylän kulttuurimaisema
 - 4.1 Pohjankylän maisemia
- 5 Lähteet

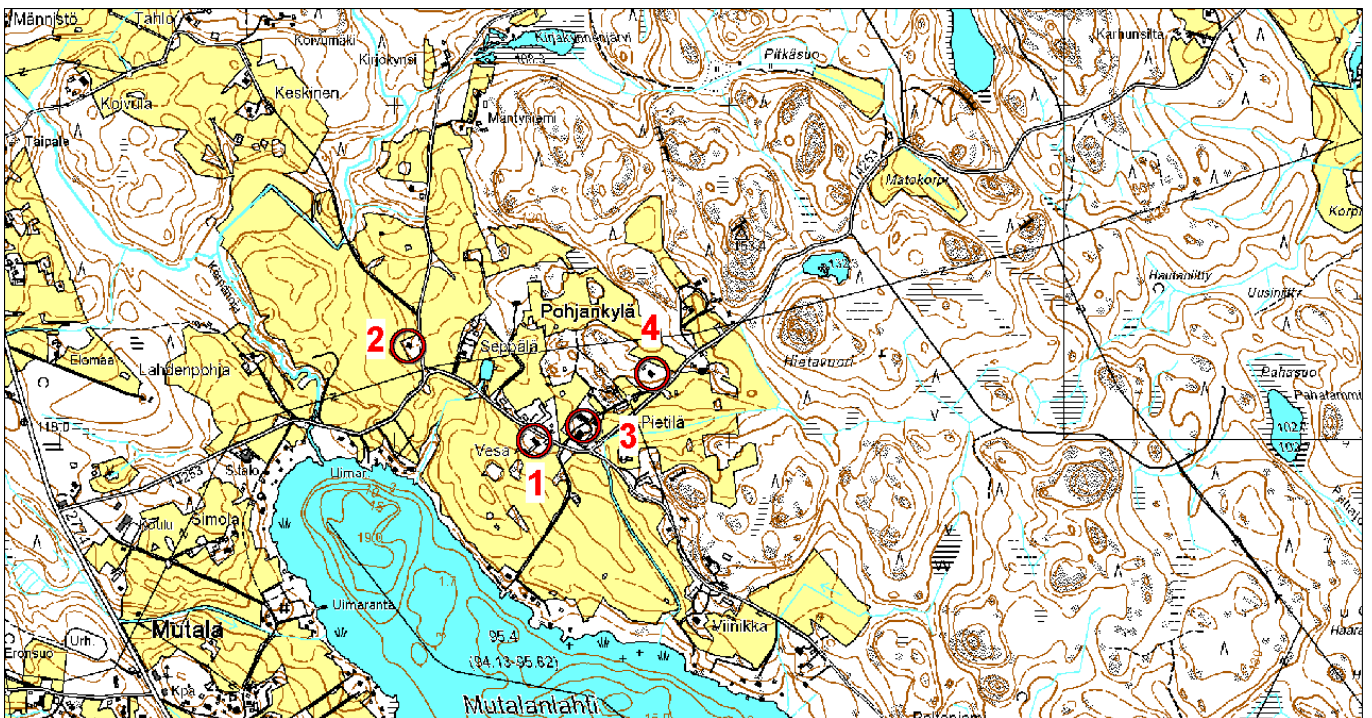
Valokuvat: Jari Heiskanen

1 Johdanto

Näsijärven rantamaisemassa sijaitsevan Pohjankylän rakennusinventointi tehtiin toukokuussa 2009 ja se kattaa kyläkeskustan muodostavien Pietilän ja Vesan kantatilat sekä Pietilästä erotetun Hauskan pihapiirin. Lisäksi raportissa on huomioitu taiteilija Yrjö Mustosen 1970- ja 1980-luvulla rakennettu Lallinmäki -niminen asuin- ja ateljeerakennus. Näitä neljää kiinteistöä koskevan rakennetun ympäristön inventointiin on tilannut Ylöjärven kaupunki ja se liittyy alueen osayleiskaavan laajenuksen taustaselvityksiin. Kohteet ovat dokumentoitu yleiskaavatasoisesti ja niiden kulttuurihistoriallisista arvoista ja toimenpidesuosituksista on annettu lyhyt lausunto. Vaikka työ koskee vain em. neljää kiinteistöä, on alueelta lisäksi laadittu lyhyt kylän historiaa ja maisemaa luonnehtiva kuvaus sekä rajattu kartalle Pohjankylän keskeinen kulttuurimaisema eri elementteineen.

Pohjankylän maisema käsittää kaikki merkittävän ja arvokkaan kulttuurimaiseman elementit; rakennettuna kulttuuriympäristönä kantatalojen ja kylämaiseman rakennetun ympäristön, kulttuurimaisemana pitkään viljelyssä olleen rantapellon, jonka rantamaisemaan liittyy lisäksi kiinteinä muinaisjäännöksinä kivikauden asuinpaikka ja kylän aikaisempi kylätontti. Perinnemaisemiksi määriteltyjä alueita Pohjankylässä ei ole.

Pohjankylän alue sijoittuu Ylöjärven pohjoisosiin, lähelle Kuruntien vanhinta linjausta. Lähikyliä ovat saman lahdenpoukaman rannalla sijaitsevat Mutala, Kyöstilä ja Ylinen. Maisemallisesti Pohjankylä sijaitsee Näsijärven Mutalanlahden pohjukassa nousevan rinteen päällä, jossa keskeiset kantatalot ja Hauskan pihapiiri ovat sijoittuneet kyläpellon pohjoislaidalla oleviin metsäsaarekkeisiin. Kylän keskeinen viljelymaisema rajoittuu pääosin Mutalanlahden rannoille. Viljelymaiseman reunalla maastoa hallitsevat myös kalliopohjaiset mäki-alueet. Alueen päätien muodostaa vanhasta Kuruntiestä erka-neva Pohjantie, joka kulkee kyläkeskustan läpi. Lahden eteläpuolella on Mutalan kylä- ja viljelysmaisema. Pohjankylän ja Mutalan kylän lahdenpohjukkaan muodostama kylä- ja viljelymaisema on määritetty maakunnallisesti merkittäväksi kulttuurimaisemaksi (Putkonen 1990). Inventoidut kohteet ovat myös mainittu Eija Teivaksen 2004 laatimassa Ylöjärven kulttuuriympäristöohjelmassa arvokkaina tai inventointia vaativina kohteina. Raportin maastotyöt tehtiin 5.5.2009.

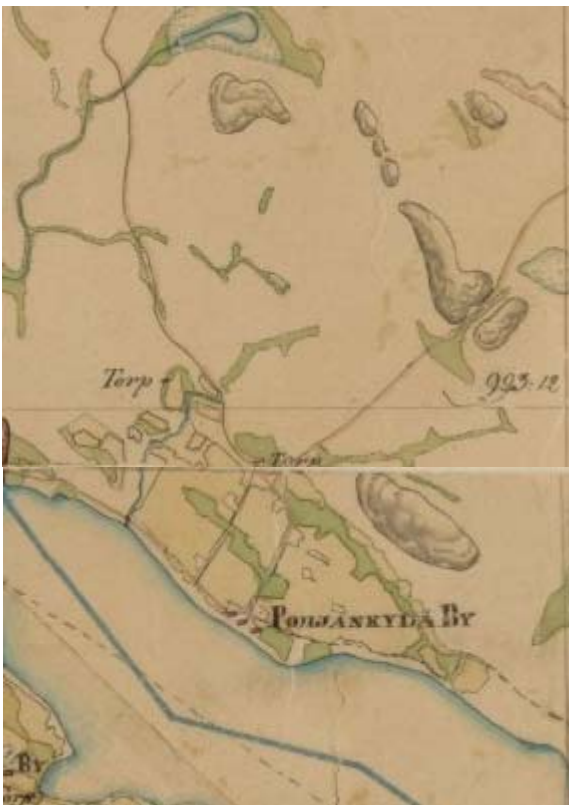


Kartta: Pohjankylän inventoidut kohteet 1. Vesa, 2. Lallinmäki, 3. Pietilä ja 4. Hauska.

2 Pohjankylän historia

Ylöjärven pohjoisosat olivat pitkään eräalueita, joiden suojaisten ranta-alueiden asuttaminen alkoi Kustaa Vaasan aikana 1500-luvun alkupuolella. Alueen asutus keskittyi Näsijärven suojaisiin lahdenpoukamiin, joiden ranta-alueet olivat viljelykelpoisia. Pohjankylässä oli 1540-luvulla Vesan, Pietilän ja Viinikan talot. Kylä muodosti yhdessä vastarannalla olevien Mutalan ja Kyöstilän kanssa Mutalanlahden pohjukkaan kylä- ja viljelymaiseman. Ylöjärven kylä koskeva isojako saatiin suoritettua 1770-luvulla. Kylä sijaitsi ilmeisesti kuitenkin aina 1800-luvun ensimmäiselle puoliskolle saakka rannassa, nykyisen Pohjankylän laituritien itäpuolella. Pohjankylän taloluku säilyi kolmena aina 1860-luvulle, jolloin Toikkasen suku osti huutokaupasta Pietilän ja Viinikan tilat, jotka yhdistettiin yhdeksi tilaksi. Höyrylaivaliikenteen aikana Pohjankylän laiturin sijainti nykyisen Laituritien päässä. 1900-luvun alkupuolella Pohjankylän asutukseen kuuluivat Vesan ja Pietilän lisäksi viisi torppaa ja neljä mäkitupaa, joista osa oli sijoittunut rantaan sijoittuvan kyläpellon pohjoisreunalle. Yksi vanhoista torpista oli Smeds, jonka paikalla on nykyinen Seppälä. Mahdollisesti Pietilän paikalla oli aikaisemmin torppa. Sotien jälkeen, 1960-luvun alkupuolella Pietilä jaettiin perinnönjaossa kahdeksi Pietilä ja Viinikka nimisiksi tiloiksi.

2.1 Pohjankylän maisema 1840- ja 1910-luvulla



Kartta: Pitäjänkartta, Arvid Mörne, 1847, KA.

Karttojen tekemisen taustalla olivat venäläisten joukko-osastojen kartoittajat, jotka tekivät vuosikymmenen alkupuolella aloitteen maantieteellisen kartan laatimisesta Suomesta. Karttojen pohjana käytettiin vanhempia karttoja, joita täydennettiin mittauksin.

Kartassa Pohjankylän tiivis ryhmäkylä sijaitsee vielä Mutalanlahden rannalla ja sen keskeinen kyläpelto levittäytyy kylän pohjoispuolella nousevaan rinteeseen. Pellon notkelmat ja laskuojien varret olivat vielä niittyinä. Vanhinta viljelymaisemaa hyvin edustava rinnepelto on pääosin raskasta savimaata, mutta etelärinteeseen raivattuna pelto oli viljelykelpoinen jo varhain keväällä. Viljelymaiseman pohjoisreunalla on kaksi torppaa, jotka sijaitsevat nykyisten Seppälän ja Pietilän talojen paikkeilla. Nykyisen kylän pohjoispuolella, tasaisemmalla maalla sijaitsevat pellot olivat vielä tällöin vasta pienialaisia niittyjä. Nämä kevyempiä maa-aineksia sisältävät maat raivattiin pelloksi vasta 1800-luvun loppupuolelta alkaen. Karttaan on merkitty kolme paikallistietä, jotka risteävät nykyisen Pietilän paikkeilla. Nämä reitit yhdistivät lähinnä alueen asutusta ja viljelmiä. Parhaan paikallis- ja kaukoliikennettä palvelevan kulkureitin muodosti kuitenkin aina 1950-luvulle saakka Näsijärvi.

Kartta: Senaatinkartta, mittaus 1910, (KA)



Kylän nykyinen asutus- ja viljelymaisema tielinjoineen alkoi hahmottua 1900-luvun alkupuolella. Pietilän ja Vesan lisäksi viljelymaiseman reunoilla oli pienasutusta, lähinnä torppia ja mäkitupia. Nykyinen Pohjantien kulki vielä 1900-luvun ensimmäisellä puoliskolla Pietilän pihapiirin rakennusten välistä. Nykyiset tielinjat ovat jo osittain vakiintuneet, joskin Pohjantie erkani tällöin rantaa seurailevasta Kuruntiestä Mutalan Simolan eteläpuolella. Muutamia paikallisteitä mm. Pietilän luoteispuolella ollut reitti on jäänyt pois käytöstä 1900-luvun aikana. Höyrylaivareittien laituripaikat näkyvät hyvin kartassa. Ihmisten lisäksi mm. maito kuljetettiin vielä sotien jälkeen meijeriin laivoilla.

2.2 Asutus 1900-luvun jälkipuoliskolla

Mutalanlahden pohjukan pohjoispuolella aukeavan kylä- ja viljelyalueen kantatilojen ulkopuolella oleva asutus pysyi pitkään vähäisenä ja eikä uusia tiloja muodostettu. Omalle rekisterinumerolle kantataloista erotettiin ainoastaan Kirjakynsi (1960), Seppälä1 (1960) ja Viinikka (1962) –nimiset maatilat. Kantatilojen lisäksi kyläalueen tuntumassa oli Seppälän tila. Sotien jälkeen Pietilän ja Vesan tiloista erotettiin maita siirtolaisille. Muutamia viljelymaiseman ulkopuolelle sijoittuvia tontteja lohkottiin taloista 1960-luvulla. Taiteilija Yrjö Mustosen taiteilija-ateljee olikin yksi harvoista 1900-luvun lopun näkyvistä rakennushankkeista viljelymaisemassa. Maiseman näkyvämpi muutos alkoi 1990- ja 2000-luvulla, joka näkyi rannoilla vapaa-ajan asuntoina ja kylän luoteispuolella olevan viljelymaiseman omakotirakentamisena. Viljelymaiseman rakentaminen keskittyi pieniksi ryhmiksi Pohjantien ja Lallintien varrelle. Yksittäisiä omakotitaloja rakennettiin mm. kyläpellon pohjoispuolella olevaan metsänreunaan.

3 Kiinteistökohteet, arvot ja toimenpiteet

3.1 KIINTEISTÖLOMAKE: YLÖJÄRVI / POHJANKYLÄ / VESA

Kunta	Ylöjärvi
Alue	Pohjankylä
Historiallinen kylä	Pohjankylä
Kiinteistötunnus	980-421-1-42 (Vesa)
Osoite	Pohjantie
Aluetyyppi	Kyläkeskusta/maatalousalue
Kohdetyyppi	tilakeskus
Historiallinen tilatyyppi	kantatalo
Nykyinen tilatyyppi	tila
Rakennusten lukumäärä	8
nykyinen käyttö	asuminen



Kuva: Näkyä kylän länsipuolelta, Vesan kuivuri ja päärakennus näkyvät hyvin maisemassa

Kuvaus ja historia

Pohjankylän keskustassa, Pohjantien molemmanpuolin sijaitsevassa Vesan pihapiirissä asuinpihan muodostavat asuinrakennus (1920-I,/1949/1973) ja pakari/asuinrakennus(1800-I). Vesan talouspiha jää tien pohjoispuolelle, jossa ovat luhtiaitta (1800-I) pihasauna, sikala (1950-I/1970-I) ja samalta ajalta olevat varasto ja kuivuri. Pihassa on runsaasti, kasvillisuutta mm. pensaita, koivuja, sembramäntyjä ja lehtikuusia.

Vesa on yksi Pohjankylän kolmesta kantatalosta. Nykyisellä huvulla tila on ollut 1720-luvulta alkaen. Tila on nykyisin kooltaan n. 147 hehtaaria ja sen pellot ovat vuokralla ja päärakennus asuinkäytössä. Talousrakennukset ovat poissa käytöstä. Vanhoista rakennuksista erityisesti pakari ja luhtiaitta ovat huonossa kunnossa ja niiden säilyttäminen vaatisi välittömiä toimenpiteitä.

Vesan rakennuksia



Pietilän päärakennus valmistui 1920-luvulla. Aikakaudelle ja alueelle tyypillistä asuinrakennusta laajennettiin itäpäästä kylkiäisellä 1949. Matala, yksikerroksinen elintasosiipi valmistui rakennuksen tiejulkisivun takapuolelle 1973. Asuinrakennuksen alkuperäinen väritys oli punainen keltaiseksi maalatuilla päätykolmioilla. Myöhemmin rakennus oli vaaleankeltainen. Nykyinen varsin vahva väritys on 2000-luvulta.



Maantiessä kiinni oleva huonokuntoinen pakarirakennus rajaa Vesan pihapiirin itäreunaa. Rakennushistorian lisäksi rakennuksella on merkitystä raittimaiseman kannalta. Tien ja rakennuksen suhde on säilynyt tasavertaisena.

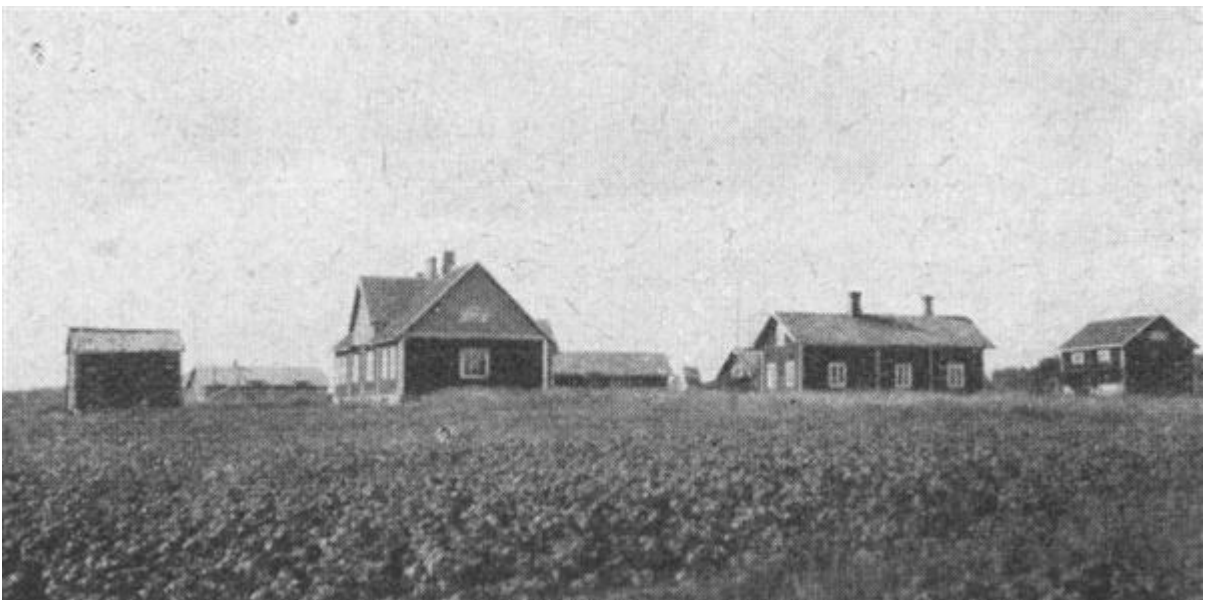


Luhtiaitan nykyinen ulkoasu on 1900-luvun alkupuolelta.

Vesan pihapiiri 2000- ja 1920-luvulla



Vesan rakennuksia kaakosta kuvattuna keväällä 2009. Kuvassa näkyvät asuinrakennus ja pakari



Vesan tilan rakennukset 1920-luvulla. Maisema oli tällöin lähes puuton ja päärakennuksen alkuperäinen väritys, punamulta/keltamulta erottuu hyvin. Nykyisistä rakennuksista kuvassa erottuvat asuinrakennus, pakari ja luhtiaitta. Kuva kirjasta Suomen maatilat, osa II.

Arvot: Kylän kantatalo, nykyisellä suvulla tila on ollut 1720-luvulta alkaen. Rakennuksista parhaiten on säilynyt maisemallisesti keskeinen päärakennus, jonka raittijulkisivu on säilynyt. Muilla vanhan pihapiirin keskeisillä rakennuksilla on merkitystä pihakokonaisuuden rajaajina ja kylän raittimaise-man osina.

Toimenpiteet: Rakennusten ja pihan muodostama kokonaisuuden säilyminen on suositeltavaa. Eri-tyisesti tulisi huolehtia, että maisemallisesti keskeinen päärakennus säilyy. Maisemallisesti keskeisillä, joskin huonokuntoisilla talousrakennuksilla, luhtiaitalla ja pakarilla, olisi kunnostettuna rakennus-historiallisia arvoja. Yleisesti ottaen rakennusten korjaus- ja muutostöissä tulisi käyttää perinteisiä materiaaleja, työtapoja ja teknisiä ratkaisuja. Vanhat rakennusosat ja kiinteä sisustus tulisi säilyttää. Mahdollinen uudisrakentaminen tulee sovittaa alueen rakennettuun ympäristöön mittakaavan, värien ja rakennusten sijoittelun suhteen.

Informantti: Ritva Vesa-Patokorpi, haastattelu 5.5.2009

3.2 KIINTEISTÖLOMAKE: YLÖJÄRVI / POHJANKYLÄ / LALLINMÄKI

Kunta	Ylöjärvi
Alue	Pohjankylä
Historiallinen kylä	Pohjankylä
Kiinteistötunnus	980-421-1-34 (Lallinmäki)
Osoite	Lallintie
Aluetyyppi	maatalousalue
Kohdetyyppi	asuinrakennus
Historiallinen tilatyyppi	tontti
Nykyinen tilatyyppi	tontti
Rakennusten lukumäärä	2
nykyinen käyttö	asuminen



Lallinmäki Mutalanlahden pohjukasta, Pohjantieltä kuvattuna. Rakennus erottuu hyvin maisemassa lehdettömänä aikana.

Kuvaus ja historia



Pohjantien ja Lallintien risteyksessä, Mutalanlahden pohjukassa aukeavan viljelymaiseman ylärinteessä sijaitseva asuinrakennus sijoittuu pieneen peltosaarekkeeseen. Kaksikerroksinen, pulpettikatolla varustettu rakennus on vuorattu tummaksi petsatulla pystyvuorauksella. Rakennuksen pohjoispuolella on suurikokoinen ikkuna, joka liittyy rakennuksen ateljeekäyttöön. Rakennuksen sijoittelu ja väri edustaa osaltaan aikakauden pyrkimystä saada rakennus sulautumaan osaksi maisemaa. Tontilla on lisäksi autotallirakennus. Koristekasveja ja nurmikkaa käsittävä pihapiiri on osittain säilytetty luonnontilaisena.

Ennen nykyisen asuinrakennuksen rakentamista taiteilija Yrjö Mustonen vietti kesiä Pohjankylän ja Mutalan maisemissa. Asuinrakennuksen noin 2400 neliömetrin tontti erotettiin Vesan tilasta 1975. Tontin asuinrakennus valmistui 1970-luvulla yksikerroksisena. Nykyiseen asuun, johon liittyy suuri-kokoinen ateljeen ikkuna, rakennus korotettiin 1980-luvulla.

Lallinmäki kuuluu selkeästi modernin ja teollisen rakentamisen aikakauteen ja poikkeaa näin muista inventoiduista rakennuksista. Vaikka kohde on arvotettu ja siitä on annettu toimenpidesuositukset, tulisi sen lopullinen arviointi tehdä osana laajempaa tarkastelua, esim. Ylöjärven modernin rakennuskannan inventointia.

Arvot: Lallinmäki on mielenkiintoinen ja persoonallinen asuin- ja ateljeerakennus, jonka rakennutti kuvataiteilija Yrjö Mustonen. Maisemallisesti keskeinen kohde liittyy alueen kulttuuri- ja asutushistoriaan edustaen oman aikansa kulttuuri- ja rakennusperintöä. Kulttuurihistoriallisesti rakennus on 1900-luvun alkupuolella kukoistaneen taiteilijahuvilailmiön myöhempi edustaja.

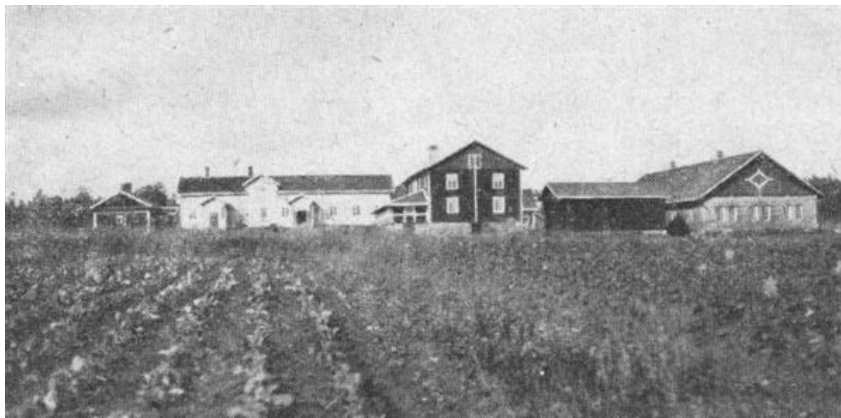
Toimenpiteet: Rakennuksen ja pihan muodostama kokonaisuuden säilyminen on suositeltavaa. Eri-tyisesti tulisi huolehtia, että asuin- ja ateljeerakennus säilyy. Rakennusten korjaus- ja muutostöissä tulisi käyttää rakennusaikakauden materiaaleja, työtapoja ja teknisiä ratkaisuja. Alkuperäiset rakennusosat ja kiinteä sisustus tulisi säilyttää. Mahdollinen uudisrakentaminen tulee sovittaa tontin rakennettuun ympäristöön mittakaavan, värien ja rakennusten sijoittelun suhteen. Rakennuksen maisemallinen asema avoimen viljelymaiseman kiintopisteenä tulisi myös säilyttää.

3.3 KIINTEISTÖLOMAKE: YLÖJÄRVI / POHJANKYLÄ / PIETILÄ

Kunta	Ylöjärvi
Alue	Pohjankylä
Historiallinen kylä	Pohjankylä
Kiinteistötunnus	980-421-2-44 (Pietilä)
Osoite	Pohjantie
Aluetyyppi	Kyläkeskusta/maatalousalue
Kohdetyyppi	tilakeskus
Historiallinen tilatyyppi	kantatalo
Nykyinen tilatyyppi	tila
Rakennusten lukumäärä	16
nykyinen käyttö	asuminen, varasto, viljelytoiminta



Pietilän laajasta rakennuskokonaisuudesta talli ja navetta muodostavat merkittävän osan Pohjantien raitinäkymää. Asuinrakennus jää rakennusten taakse. Kuva on otettu rantaan menevän tien varrelta, ns. tuulimyllyladon kulmalta.



Samat rakennukset ennen 1930-lukua kuvattuna. Pakari, asuinrakennus, talli ja navetta muodostivat nykyistä näkyvämmän elementin maisemassa. Kahdesta tilasta muodostettu Pietilä käsitti tällöin noin 600 hehtaaria. Kuva kirjasta Suomen maatilat, osa II.

Kuvaus ja historia

Pohjankylän keskustassa, Pohjantien ja Otavallan tien risteyksessä sijaitseva Pietilän tilakeskus muodostaa laajan, perinteistä talonpoikaisrakentamista edustavan rakennetun ympäristön. Pietilän keskeisen pihapiirin muodostavat asuinrakennus (1895), pakari (1800-l), asuinrakennus (1950-l), kaksikerroksinen talli (1898), kivinavetta (1902) ja aitta (1800-l). Puutarhamaista pihapiiriä rajaa etelä- ja länsipuolelta hoidettu kuusiaita (1930-l). Pihassa on runsas puusto, johon kuuluu mm. Amerikan jalopähkinää, Sembramäntyjä, pylväshaapoja, lehtikuusia ja vanhoja omenapuita.

Pihapiirin pohjoispuolelle, pihatien varteen jää liiteri (1900-l alkup.), hirsinen haudelato (1800-l), uudehko palvisauna sekä kuivuri ja lannoitevarasto (1973). Pihapiirin pohjoispuolella ovat lisäksi perinteiseen tapaan pihapiiristä erillään viljamakasiini (1800-l) sekä metsän puolella vuoliaiskattoinen vanha paja ja tiilinen muuntaja (1950-l). Historiallisesti Pietilän rakennusryhmään kuuluu lisäksi pi-

hapiirin itäpuolella olevalla pellolla oleva riihi (1800-l), joka tilan perinnönjaossa siirtyi kuuluvaksi uudelleen perustetun Viinikan tilan rakennuskantaan. Tilarakennusten pohjoislaidalla oleva Hauskan 1920-luvun pihapiiri kuului myös aikaisemmin Pietilän rakennuskantaan. Tilan eteläpuolella on vanhalla kyläpellolla ns. Tuulimyllylato, joka viittaa vanhaan tuulimyllyn paikkaan. Rannassa, vanhojen kylätonttien tuntumassa, on Pietilän vapaa-ajan asunto (1990).

Pietilä on yksi Pohjankylän 1530-luvun maakirjassa esiintyvistä kantataloista. Nykyinen suku osti Pietilän ja toisen kantatalon, Viinikan, huutokaupasta 1868, jolloin myös tilat yhdistettiin. Tilakeskus siirrettiin nykyiselle paikalle rannasta isonjaon jälkeen, mahdollisesti vasta 1800-luvun jälkipuoliskolla. Pääosa tilakeskuksen nykyisistä rakennuksista on rakennettu Heikki Toikkasen isännyyden aikana 1800- ja 1900-luvun vaihteessa. Nykyisen useita eri-ikäisiä puulajeja sisältävän pihapiirin alkuna on 1930-luvulla laadittu puutarhasuunnitelma. Pohjantie kulki aikaisemmin Pietilän pihapiirin halki, päärakennuksen ja tallin välistä. Vanhaa, kapeaa tielinjausta on säilynyt pihatienä pihapiirissä. Pietilä ja Viinikka erotettiin omiksi, sunnilleen samankokoisiksi tiloiksi 1960-luvun perinnönjaossa. Nykyisin Pietilä käsittää noin 156 hehtaaria maata.

Pietilän rakennuksia



Pitkä asuinrakennus on tehty lohkotuista kivistä rakennetulle kivijalalle. Rakennukseen liittyy kaksi osin 6-kulmaista ruutuikkunoilla varustettu kuistia, joiden välissä on katolla kattolinjan katkaiseva frontoni. Katto on betonitiiltä. Rakennus on vuorattu keilapontatulla vaakalaudoituksella, jonka yläosassa on erillinen listan erottama kenttä. Ikkunat ovat osin alkuperäistä 6-ruutuista edustavaa tyyppiä. Osa ikkunoita on vaihdettu 1960-luvulla suurempiin ja erityyppistä jakoa edustaviin.



Pakarina toiminut rakennus on pohjakaavaltaan paritupa. Rakennuksessa on lohkotuista kivistä tehty kivijalka, hirsirunko on vuorattu osin vaakapaneloinnilla, päädyt lautarakenteiset. Ikkunat ovat 6- ja 8-ruutuiset, kuistissa ruutuikkuna, ikkunalasi osin puhallettua. Satulakatto on katettu huovalla. Pakari on päärakennusta vanhempi.



Pihan itäisivun muodostavassa kaksikerroksisessa, kivisellä sillalla varustetussa tallirakennuksessa on punaiseksi maalattu hirsirunko ja 6-ruutuiset ikkunat. Rakennukseen liittyy pitkä kylkiäinen ns. salonki. Vintinpäädyissä on moniruutuinen koristeikkuna ja katolla soittokello. Rakennuksessa on ollut tallin lisäksi varastotiloja. Myöhemmin sitä on käytetty kuivurina ja autotallina, mikä on vaikuttanut vähäisessä määrin rakennuksen ulkoasuun.



Tallin viereen rakennettu navetta on tehty suurista lohkokivistä makkarasaumauksella. Navetan ikkuna-aukot olivat alun perin kertaustyylliset, lähinnä uusgotiikassa käytetyt pari-ikkunat. Nykyiseen, yksinkertaisempaan asuun ikkunat muutettiin 1950-luvulla. Navetan päädyt ovat puurakenteiset ja niihin liittyy moniruutuinen koristeikkuna. Rakennus on lähinnä varastokäytössä ja sen säilyminen on turvattu pitämällä rakennuksessa peruslämpö päällä.

Arvot: Pohjankylän kantataloihin kuuluva Pietilä muodostaa monipuolisen ja laajan rakennetun ympäristön, joka edustaa hyvin 1800-luvun ja 1900-luvun alun vauraan talonpoikaistilan rakennuskantaa. Puutarhan vanhimmat osat ovat 1930-luvulta. Tallin ja navetan koko, keskeinen sijainti ja ulkoinen näyttävyys kertovat hevos- ja karjatalouden merkityksestä 1800-luvun lopulla, jolloin yleinen maa- ja rahatalouden kehitys näkyi maisemassa uudistuvana rakennuskantana.

Toimenpiteet: Pietilän laajan ja monipuolisen rakennetun ympäristön säilymiseen kokonaisuutena tulee kiinnittää erityistä huomiota. Erityisesti pitäisi huolehtia, että pihapiirin keskeiset rakennukset, päärakennus, pakari, talli ja navetta, säilyvät. Ympäristön pienemmillä talousrakennuksilla on myös keskeinen merkitys kokonaisuuden osana. Keskeiset rakennukset tulisi säilyttää mahdollisimman tarkkaan nykyisessä asussa ja mahdolliset muutos- ja korjaustyöt tulisi tehdä entistään. Yleisesti ottaen ko. rakennusten korjaustoimenpiteissä tulisi käyttää perinteisiä materiaaleja, työtapoja ja rakenteellisia ratkaisuja. Mahdollisessa uudisrakentamisessa tulee tarkkaan huomioida vanhan pihapiirin ominaispiirteet, kuten materiaalit, mittakaava ja rakennusten sijainti. Tilakeskukseen liittyvien viljelymaisemien avoimuus tulee säilyttää. Ympäristön uudisrakentaminen tulee suunnata perinteisille rakennuspaikoille, viljelymaisemien reunoille ja tarvittaessa toteuttaa maisemoituina.

Informantti: Juha Toikkonen, haastattelu 5.5.2009.

3.4 KIINTEISTÖLOMAKE: YLÖJÄRVI / POHJANKYLÄ / HAUSKA

Kunta	Ylöjärvi
Alue	Pohjankylä
Historiallinen kylä	Pohjankylä
Kiinteistötunnus	980-421-2-26 (Hauska)
Osoite	Pohjantie
Aluetyyppi	Kyläkeskusta/maatalousalue
Kohdetyyppi	asuinpiha
Historiallinen tilatyyppi	tontti
Nykyinen tilatyyppi	tontti
Rakennusten lukumäärä	2
nykyinen käyttö	asuminen



Kuva: rakennukset pohjoispuolen pellolta kuvattuna

Kuvaus ja historia

Hauskan peltojen väliseen metsäsaarekkeeseen rakennetussa pihapiirissä on asuinrakennus 1920-luvulta ja mahdollisesti samanikäinen talousrakennus.



Kuva: Hauskan julkisivu Pietilän suuntaan.

Hauskan niukkaa 1920-luvun klassismia edustava asuinrakennus on rakennettu lohkotuista kivistä tehdyille kivijalalle. Hirsirunko on vuorattu peiterimavuorauksella, jota jäsentävät nurkkien ja eteläpuolen katonlappeella olevaan frontoniin liittyvät pilasterit. Ikkunat ovat 6- ja 9-ruutuiset. Vinkkelinmuotoinen talousrakennus on maalattu punaiseksi.

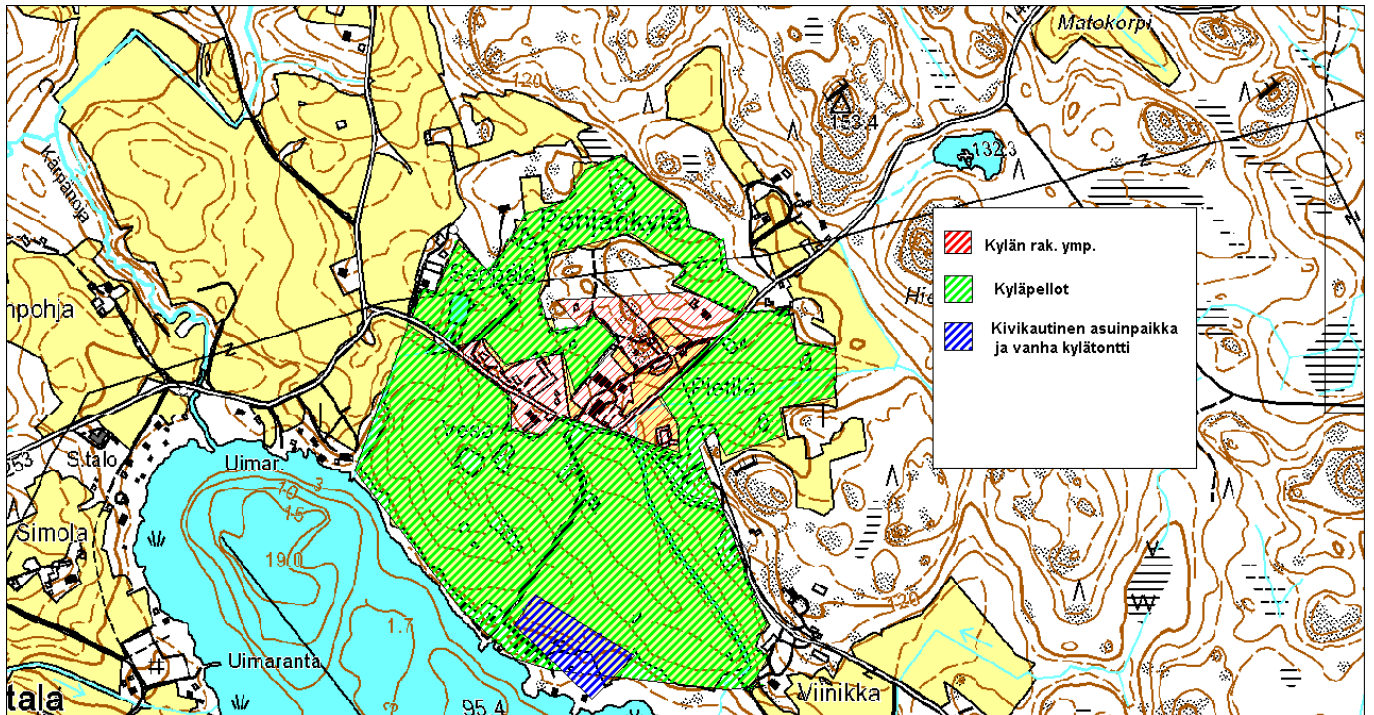
Hauskan asuinrakennus on rakennettu 1920-luvulla ns. vaarinpirtiksi Pietilän tilan entiselle isännälle. Hauska erotettiin 1962 omaksi tontiksi ja myytiin suvun ulkopuolelle. Nykyisin rakennus on edelleen asuinkäytössä.

Arvot: Hauskan edustava ja hyvin säilynyt 1920-luvun pieni pihapiiri, joka liittyy maisemallisesti ja asutushistoriallisesti Pietilän kantatalon pihapiiriin. Perinteisesti maatilojen rakennuskantaan liittyi usein useita asuinrakennuksia, joita käytettiin työväen tai vieraiden asumuksina. Yhden tyyppin muodostaa erilaiset vaarin tai setämiesten pirtit, joita rakennettiin usein maatilan pihapiiriin laitamille.

Näiden oman pihapiirin muodostaneisiin rakennuksiin kuului usein asuinrakennus ja pieni talousrakennus. Hauskan komea asuinrakennus edustaa hyvin vauraan tilan vaarinpirttiä.

Toimenpiteet: Rakennusten ja pihan muodostaman kokonaisuuden säilyminen on suositeltavaa. Erityisesti tulisi huolehtia, että asuinrakennus säilyy. Rakennusten korjaus- ja muutostöissä tulisi käyttää perinteisiä materiaaleja, työtapoja ja teknisiä ratkaisuja. Vanhat rakennusosat ja kiinteä sisustus tulisi säilyttää. Mahdollinen uudisrakentaminen tulee sovittaa alueen rakennettuun ympäristöön mittakaavan, värien ja rakennusten sijoittelun suhteen.

4 Pohjankylän kulttuurimaisema



Kartta: Pohjankylän kulttuurimaiseman keskeiset elementit; Vesän, Pietilän ja Hauskan kiinteistöt sekä kyläpellot ja muinaisjäännökset. Pelloista merkittävin on rannan ja kylän väliin jäävä alue, joka edustaa kylän vanhinta viljelymaisemaa. Keskeisillä alueilla kantatalojen ulkopuolelle jäävä rakentaminen on ollut vähäistä ja perinteinen rakennetun ympäristön ja maiseman suhde on säilynyt hyvin. Kylän viljelymaisema jatkuu luoteessa aina Kärpänojaan saakka. Tämä Kärpänojan itärinteeseen raivattu viljelymaisema on jätetty rajauksen ulkopuolelle viljelymaiseman nuoremman iän ja uusien omakotialueiden tuoman maisemallisen muutoksen vuoksi.

Omaksi rakennetun ympäristön arvoalueeksi on karttaan rajattu Pohjankylä, jolla on merkittävät maisemalliset, asutushistorialliset ja rakennushistorialliset arvot. Keskeisen osan kylämaisemaa muodostaa Pietilän tilakeskus, jonka monipuolinen rakennuskanta edustaa vauraan tilan rakennuskantaa 1800-luvun loppupuolella ja 1900-luvun alkupuolella. Kylän säilyminen ja maisemallisesti perinteinen asema vesistöistä nousevan avoimen viljelymaiseman reunalla tulisi turvata. Paikoitellen puuston karsimista maisemanäkymien palauttamiseksi olisi hyvä harkita. Maiseman muinaisjäännökset, kivikautinen asuinpaikka ja vanha kylätontti, ovat merkitty karttaan silmämääräisesti. Niiden tarkempi rajausta on tarkastettava tarvittaessa Pirkanmaan maakuntamuseolta. Arvoalueen muu asutus on vähäistä ja keskittyy viljelymaiseman reunoille. Kylän tiloista Seppolan ja Viinikan tilakeskusten rakennuksilla on myös maisemallista merkitystä kylämaisemassa.

Asutushistoriallisesti Pohjankylä siirtyi nykyiselle paikalle ilmeisesti 1800-luvulla. Vanhan ryhmäkylän muoto säilyi uudessa paikassa, jossa Pietilän ja Vesän tilakeskukset sijoittuivat vierekkäin. Maiseman pitkää asutushistoriaa edustavat vanha kylätontti ja kivikautinen asuinpaikka, jotka sijaitsevat vierekkäin Mutalanlahden rannalla. Molemmat ovat kiinteitä muinaisjäännöksiä. Kylän vanhin viljelymaisema sijoittuu yhtenäisenä kokonaisuutena nykyisen kylän ja rannan väliin.

Uudisrakentaminen tulisi keskittää Pohjankylän ympäristössä perinteisille rakennuspaikoille, joita ovat viljelymaiseman reunoilla olevat metsäiset mäki-alueet. Pohjankylän koillispuolella on mm. pientaloasutusta, joihin kuuluu mm. uusi moderni omakotitalo. Kulttuurimaiseman näkökulmasta Pohjankylän tilojen toimintaan ja elinkeinoihin liittyvä uudisrakentaminen on sallittu, joskin siinäkin on otettava huomioon kulttuurimaiseman ominaispiirteet.

Pohjankylän ja sen länsipuolella oleville pelloille rakentuneiden uusien omakotitaloryhmien välille tulisi muodostaa selkeä raja, joka erottaisi Pohjankylän perinteisen kylä- ja viljelymaiseman uudemmasta viljelymaisemasta sijoittuvasta omakotikerrostumasta. Omakotialueen väljyys tulisi myös

ehdottomasti säilyttää jatkossa ja alueen alkuperäinen käyttö, viljely, tulisi säilyä yhtenä käyttömuotona. Maiseman historiallisten kiintopisteiden, Seuratalon ja Lallinmäen, maisemallinen asema tulisi ehdottomasti säilyttää.

4.1 Pohjankylän maisemia



Uusia omakotitaloja kylän länsipuolella, Pohjantien ja Lallintien risteuksen eteläpuolella. Notkelmassa virtaava laskuoja muodosti 1800-luvulla yhtenäisen kyläpellon länsirajan. Omakotitalojen takana aukeavan viljelymaiseman pääasiallinen raivaaminen ajoittuu 1800-luvulle.



Näkymä vanhalta kylätontin laidalta nykyisen Pohjankylän suuntaan. Maiseman keskellä näkyy Pietilän ns. Tuulimyllylato.



Näkymä Mutalanlahdelle Laituritien varrelta kuvattuna, rannassa on koivikkoa ja vapaa-ajan asuntoja. Näin keväällä, ennen lehtien puhkeamista, Mutalanlahti on vielä hyvin nähtävissä.

5 LÄHTEET:

Kirjallisuus:

Honka-Hallila Helena, Ylöjärvi 1869-1994, Ylöjärvi 1996.

Putkonen Lauri, Pirkanmaan kulttuurihistorialliset kohteet, Tampereen seutukaavaliitto, julkaisu B 107, Tampere 1981 (3. painos 1990).

Suomen asutus 1560-luvulla: kyläluettelot ja kartasto, Helsingin yliopisto, historian laitos, 1973.

Suomen maatilat, tietokirja maamme keskikokoisista ja suurista maatiloista, osa II Hämeen lääni, Porvoo 1931.

Teivas Eija, Ylöjärven kulttuuriympäristöohjelma, Huviloita pyyntimailla, ketoja kaupungin kupeessa, 2004.

Tyrkkö Matti, Ylöjärven historiaa 1866-1965, Tampere 1967.

Kartta-aineisto:

Karttakirjat

Alanen-Kepsu, Kuninkaan kartasto Suomesta 1776-1805, Tampere 1989.

Maanmittauslaitoksen toimittama Suomen kartta 1920, Suomen karttakirja 1920 näköispainos, Porvoo 2004.

Suomen karttakirja 1799, C.P. Hällströmin Suomi-kartasto, Porvoo 2005.

Arkistokartat (KA)

Maamittauslaitoksen historiallinen kartta-arkisto, Senaatin kartasto, Viljakkala (XXI-XXII:22-23,) mittaus 1910. (KA)

Maamittauslaitoksen historiallinen kartta-arkisto, Pitäjänkartta Ylöjärvi 2124 05 Ia ja 212404 Ia, 212407ja212408.(KA)

Kartat ovat löydettävissä arkistolaitoksen sivuilta (narc.fi/digitaaliarkisto)

FCG Planeko Oy

Hyväksynyt:

Perttu Hyöty
aluepäällikkö, DI

Laatinut:

Jari Heiskanen
tutkija, FM