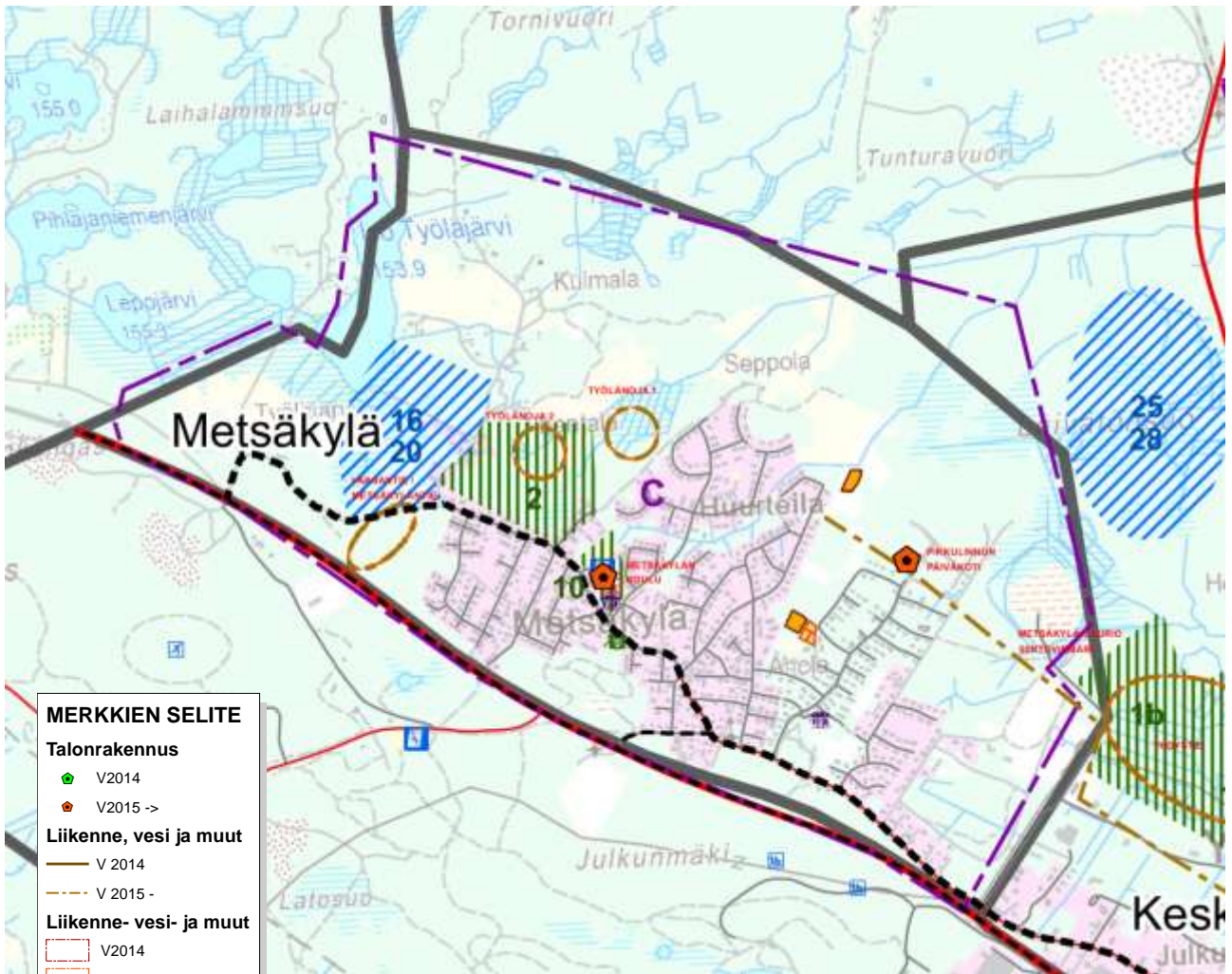


Metsäkylä

Metsäkylä on ollut vanhahko perinteinen pientaloalue. Viimeisen 20 vuoden aikana Metsäkylää on kehitetty merkittävästi asemakaavoittamalla uusia pientaloalueita. Tätä kautta asukasmäärä on noussut erityisesti viimeisinä 10 vuotena useita satoja. Metsäkylä on ollut ja on myös tulevaisuudessa keskustan ja Siltatien alueen jälkeen merkittävin kasvualue. Tällä hetkellä alue on suurin omakotitalojen rakentamiskohde ja merkittävä myös muun pientalotuotannon alue. Metsäkylä sijoittuu yhdyskuntarakenteen kannalta hyvin keskustan palveluihin ja työpaikka-alueiden läheisyyteen. Joukkoliikenneyhteydet ovat hyvin hoidettavissa. Myöskään kevyellä liikenteellä ei ole liian pitkä matka keskustan palveluihin.

Metsäkylää kehitetään suunnitelmakaudella edelleen monipuolisena pientaloalueena, jossa pääosa rakentamisesta sijoittuu omakotitaloihin ja paritaloihin sekä vähenevässä määrin rivitaloihin. Metsäkylässä lisääntyvä asutus turvaa nykyiset lähipalvelut. Metsäkylän osayleiskaavasunnittelussa on varauduttu tuhansien asukkaiden väestökasvuun, mutta suunnitelmakaudella väestökasvu lienee noin 850 henkeä. Nyt asukasmäärä on noin 3 300. Metsäkylän nykyiset ja tulevat asukkaat tukevat merkittävästi enemmän kaupungin keskustan palveluita kuin esim. Tampereen rajan läheisyydessä sijaitsevat Siivikkala ja Vuorentausta. Metsäkylä on koko suunnitelmakauden merkittävin omakotitalorakentamisen ja Siltatien alueen jälkeen toiseksi merkittävin muun pientalotuotannon alue.



MERKKIEN SELITE

Talorakennus

V2014

V2015 ->

Liikenne, vesi ja muut

V 2014

V 2015 -

Liikenne- vesi- ja muut

V2014

V2015 -

Yleiskaavat

osayleiskaavakohde

Asemakaavat

2014

2015 - 2018

Tontit

AO, 2014

AR, 2014

AK, 2014

Metsäkylän kaavoitushankkeet

Alueelle kohdistuvat suunnittelukaudella 2014 - 2018 seuraavat kaavoitushankkeet:

Hanke	Toteutusaika	Toteutustapa	Kustannusarvio
<i>C. Metsäkylän osayleiskaava</i>	2009 - 2015	<i>Oma työ / Ostopalvelu</i>	2014: 5 000
Sisältö ja tavoite			
<i>Osayleiskaavalla tutkitaan Metsäkylän asuntoalueen tiivistämisen ja laajentamisen mahdollisuudet valtatie 3 uuden linjauksen mahdollistamalla tavalla. Aluetta suunnitellaan pientalovaltaisena ja alue on tällä hetkellä Ylöjärven merkittävin laajeneva omakotialue. Alueen väestön kasvun vuoteen 2030 mennessä arvioidaan olevan noin 3000 asukasta, jolloin alueen koko väestö olisi 5900 asukasta. Alueen pinta-ala on noin 640 hehtaaria.</i>			
Seuraavat toimenpiteet ja kohteet			
<i>Alueen asemakaavatyötä jatketaan vuosittain koko suunnittelukauden.</i>			

Hanke	Toteutusaika	Toteutustapa	Kustannusarvio
<i>10. Metsäkylän koulun asemakaava</i>	2013 - 2014	<i>Oma työ / Ostopalvelu</i>	3 000
Sisältö ja tavoite			
<i>Asemakaavalla luodaan mahdollisuus Metsäkylän koulun laajentamiseen täysimittaiseksi yhtenäiskouluksi. Alueen rakennusoikeutta lisätään ja tontin järjestelyt tutkitaan.</i>			
Seuraavat toimenpiteet ja kohteet			
<i>Koulun suunnittelu on työn alla ja laajentaminen on suunnittelukaudella investointiohjelmassa vuosille 2015 - 2018.</i>			

Hanke	Toteutusaika	Toteutustapa	Kustannusarvio
<i>16. Metsäkylän Työläjärven asemakaava 1. vaihe</i>	2014 - 2016	<i>Oma työ / Ostopalvelu</i>	2014 - 16 noin 20 000 2014: 10 000
Sisältö ja tavoite			
<i>Metsäkylän pientaloalueen asemakaavaa jatketaan Metsäkyläntien länsipuolelle. Työssä tutkitaan joukkoliikennereitin jatko Heikkiläntieltä Metsäkyläntielle. Alueen pinta-ala on noin 20 hehtaaria ja alueelle sijoittuu arviolta 50 rivitaloasuntoa ja 50 omakotitonttia.</i>			
Seuraavat toimenpiteet ja kohteet			
<i>Alueen katuverkko ja kunnallistekniikka suunnitellaan asemakaavatyön yhteydessä ja tarkennetaan katusuunnitelmaksi 2015 - 2016. Kunnallistekniikka toteutetaan 2017.</i>			

Hanke	Toteutusaika	Toteutustapa	Kustannusarvio
<i>20. Metsäkylän Työläjärven asemakaava 2. vaihe</i>	2015 - 2017	<i>Oma työ / Ostopalvelu</i>	2015 - 17 noin 20 000
Sisältö ja tavoite			
<i>Metsäkylän pientaloalueen asemakaavaa jatketaan Metsäkyläntien länsipuolelle. Työssä tutkitaan joukkoliikennereitin jatko Heikkiläntieltä Metsäkyläntielle. Alueen pinta-ala on noin 30 hehtaaria ja alueelle sijoittuu arviolta 50 rivitaloasuntoa ja 50 omakotitonttia.</i>			

Seuraavat toimenpiteet ja kohteet
<i>Alueen katuverkko ja kunnallistekniikka suunnitellaan asemakaavatyön yhteydessä ja tarkennetaan katusuunnitelmaksi 2017. Kunnallistekniikka toteutetaan 2018.</i>

Metsäkylän tontinluovutus ja asuntotuotanto

Alueelta luovutetaan asuintontteja vuosittain seuraavan aikataulun mukaisesti. Luovutuksen seurauksena ennakoidaan asuntotuotannon ja asukasluvun kehittyvän alueella seuraavasti:

	2014			2015			2016			2017			2018		
	AK	AR	AO	AK	AR	AO	AK	AR	AO	AK	AR	AO	AK	AR	AO
Tontinluovutus (asuntoa)		25			35	38		33	35		10	30		20	40
Asuntotuotanto (kpl)			69		25			35	38		33	35		10	30
Asukasluvun kasvu	240			60			220			205			130		

AK=asuinkerrostalo, AR=asuinrivitalo, AO=asuinomakotitalo

Metsäkylän palvelut

Vaasantien pohjoispuolella on kaksi päiväkotia. Metsäkylän päiväkoti (r.paikat 84, rakentamisvuosi 1962, laajennus 1998, peruskorjaus 2012). Metsäkylän päiväkodin avoin varhaiskasvatus järjestetään seurakunnalta vuokratuissa Taimitien tiloissa (r. paikkoja 21). Kangasniemen päiväkoti (r.paikat 115, rakentamisvuosi 2009, sekä leasingvuokrattu lisärakennus r.paikat 42, valmistumisvuosi 2012). Alueella on n. 15 omassa kodissaan työskentelevää perhepäivähoitajaa. Palvelut eivät ole läheskään kysyntää vastaavat ja suunnitelmakaudelle kaavailtu asukasluvun kasvu tulee entisestäänkin lisäämään palvelujenjärjestämispainetta.

Kangasniemen päiväkodin rakennuksen yhteydessä toimii 7-paikkainen lastensuojelulaitos Kiirus, joka tuottaa kiireellisen sijoituksen palveluja (12-17 vuotiaat) seutukunnalliseen käyttöön.

Alueen neuvola sijaitsee Metsäkylän koulun yhteydessä. Tiloissa on vastaanottohuoneet kahdelle äitiys-, ehkäisy- ja lastenneuvolaa tekeväälle terveydenhoitajalle sekä neuvola- ja koululääkärille. Kouluterveydenhoitajalle valmistui koulun laajennuksen yhteydessä oma vastaanottohuone neuvolan tiloihin. Nykyisin jo asiakasmäärät ovat neuvolassa terveydenhoitajaa ja lääkäreitä kohti mitoituksiin nähden ylisuuret ja koulun kasvaessa näin tulee käymään myös kouluterveydenhuollossa. Myös käytössä olevat tilat tulevat olemaan riittämättömät, kun henkilökuntaa täytyy lisätä.

Topin tuvalle on järjestetty tila kouluterveydenhoitajan käyttöön, koska osa Metsäkylän koulun oppilaista on siirretty sinne.

Alueella toimii Metsäkylän alakoulu (400 opp). Koulutilat ovat hyvässä kunnossa. Alueelle kohdistuu voimakasta asuntorakentamista ja koulun oppilasmäärä kasvaa tulevina vuosina 20-30 opp/vuosi. Koska ikäluokkien koko tulee ylittämään yli 80 lapsen rajan, koulu laajennetaan lähivuosina 1-9 luokkien yhtenäiskouluksi. Ennen laajennusta koulu saa kaipaamaansa lisätilaa Metsäkylän vanhasta koulusta Topintuvasta, jossa jo nyt käy koulua muutama Metsäkylän koulun luokka.

Metsäkylän nuorisotila Metzis toimii Ylöjärven seurakunnan tiloissa, kaupunki tuottaa palvelun.

Metsäkylän investoinnit

Alueella toteutetaan suunnittelukaudella seuraavat talonrakennusinvestoinnit:

Hanke	Suunnitteluvuosi ja -määräraha	Toteutusvuosi ja -määräraha	Kustannusarvion taso
Pikkulinnun päiväkot	2014:	2015: palveluseteli 2016: palveluseteli	karkea arvio
Hankkeen sisältö ja perustelut			
Toteutetaan palvelusetelimallilla. Vaihtoehtona investointi 3,5 milj. euroa v. 2015-2016. Investointien aiheuttamat käyttötalouden energia- ja ylläpitokustannukset sekä toiminnan aiheuttamat käyttömenomuutokset 1.280.000 €.			

Hanke	Suunnitteluvuosi ja -määräraha	Toteutusvuosi ja -määräraha	Kustannusarvion taso
Metsäkylän koulu laajennus vaihe 1	2014:	2015: 2 500 000 2016: 2 000 000	karkea arvio
Hankkeen sisältö ja perustelut			
Rakentaminen kvr laajuus 2150 hm ² . Uudisrakennus nykyisen koulun tontille Metsäkyläntien varteen.			

Hanke	Suunnitteluvuosi ja -määräraha	Toteutusvuosi ja -määräraha	Kustannusarvion taso
Metsäkylän koulu laajennus vaihe 2	2016:	2017: 1 500 000 2018: 1 400 000	karkea arvio
Hankkeen sisältö ja perustelut			
Rakentaminen kvr laajuus 1350 hm ² . Uudisrakennus koulun taakse talonmiehen asunnon paikalle. Investointien aiheuttamat käyttötalouden energia- ja ylläpitokustannukset 210.000 €.			

Alueella toteutetaan suunnittelukaudella seuraavat liikenneväyläinvestoinnit

Hanke	Suunnitteluvuosi ja -määräraha	Toteutusvuosi ja -määräraha	Kustannusarvion taso
16. Metsäkylän Työläjärven alue 1.vaihe	2014-2015 Oma työ / Ostopalvelu	2017: 1 000 000	Karkea arvio
Hankkeen sisältö ja perustelut			
Alueen katuverkon rakentaminen v. 2017. Viimeistely ja päällystys v. 2020 (450 000). Lopullinen laajuus ja kustannukset tarkentuvat asemakaavoituksen myötä.			

Hanke	Suunnitteluvuosi ja -määräraha	Toteutusvuosi ja -määräraha	Kustannusarvion taso
20. Metsäkylän Työläjärven alue 2.vaihe	2015-2016 Oma työ / Ostopalvelu	2018: 1 000 000	Karkea arvio
Hankkeen sisältö ja perustelut			
Rakentaminen jatkuu 2019 (500 000), viimeistely ja päällystys v. 2021 (450 000). Lopullinen laajuus ja kustannukset tarkentuvat asemakaavoituksen myötä.			

Hanke	Suunnitteluvuosi ja -määräraha	Toteutusvuosi ja -määräraha	Kustannusarvion taso
Työlänojan alue 1. vaihe	2013 Oma työ / Ostopalvelu	2014: 100 000 2015: 975 000 2017: 300 000	Alustava kustannusarvio

Hankkeen sisältö ja perustelut			
<i>Alueen katuverkon rakentaminen v. 2015. Viimeistely ja päällystys v. 2017. Rakennettava katupituus 1500 m. Hankkeen rakentamiseen on myönnetty valtion avustusta 2014: 400 000 ja 2015: 150 000.</i>			

Hanke	Suunnitteluvuosi ja -määräraha	Toteutusvuosi ja -määräraha	Kustannusarvion taso
<i>Työlänajan alue 2. vaihe</i>	<i>2014 Oma työ / Ostopalvelu</i>	<i>2016: 940 000 2018: 250 000</i>	<i>Alustava kustannusarvio</i>

Hankkeen sisältö ja perustelut			
<i>Alueen katuverkon rakentaminen v. 2016. Viimeistely ja päällystys v. 2018. Rakennettava katupituus 2000 m.</i>			

Hanke	Suunnitteluvuosi ja -määräraha	Toteutusvuosi ja -määräraha	Kustannusarvion taso
<i>Kangasniemi</i>		<i>2014: 80 000</i>	<i>Kustannusarvio</i>

Hankkeen sisältö ja perustelut			
<i>Rakennetun alueen katujen viimeistely ja päällystys</i>			

Hanke	Suunnitteluvuosi ja -määräraha	Toteutusvuosi ja -määräraha	Kustannusarvion taso
<i>Aholan alue</i>		<i>2016: 100 000</i>	

Hankkeen sisältö ja perustelut			
<i>Rakennetun alueen katujen viimeistely ja päällystys</i>			

Hanke	Suunnitteluvuosi ja -määräraha	Toteutusvuosi ja -määräraha	Kustannusarvion taso
<i>Aholan alueen eteläosa</i>	<i>2013-2014 Oma työ / Ostopalvelu</i>	<i>2014: 40 000</i>	

Hankkeen sisältö ja perustelut			
<i>Alueen katujen rakentaminen.</i>			

Hanke	Suunnitteluvuosi ja -määräraha	Toteutusvuosi ja -määräraha	Kustannusarvion taso
<i>VT3-Metsäkyläntie, liittymä- ja tiejärjestelyt</i>		<i>2015: 400 000</i>	<i>Karkea arvio</i>

Hankkeen sisältö ja perustelut			
<i>MAL-sopimuksen perusteella yhteistyössä ELY-keskuksen kanssa toteutettava kiertoliittymä, kaupungin osuus kustannuksista.</i>			

Alueella toteutetaan suunnittelukaudella seuraavat yleisten alueiden investoinnit:

Hanke	Suunnitteluvuosi ja -määräraha	Toteutusvuosi ja -määräraha	Kustannusarvion taso
<i>Maankaatopaikka</i>	<i>2013-2014 Ostopalvelu</i>	<i>2015: 80 000 2016: 20 000</i>	<i>Karkea arvio</i>

Hankkeen sisältö ja perustelut			
<i>Rakentamisessa syntyvien ylijäämämaiden maankaatopaikan toteuttaminen</i>			

Hanke	Suunnitteluvuosi ja -määräraha	Toteutusvuosi ja -määräraha	Kustannusarvion taso
Leikkikenttä	2014 Oma työ	2015: 40 000	Karkea arvio
Hankkeen sisältö ja perustelut			
Metsäkylän leikkikentän rakentaminen			

Hanke	Suunnitteluvuosi ja -määräraha	Toteutusvuosi ja -määräraha	Kustannusarvion taso
Metsäkylän koulun kenttä	2015 Oma työ / ostopalvelu	2016: 45 000	Karkea arvio
Hankkeen sisältö ja perustelut			
Metsäkylän koulun kentän rakentaminen			

Hanke	Suunnitteluvuosi ja -määräraha	Toteutusvuosi ja -määräraha	Kustannusarvion taso
Kangasniemen pallo- ja luistelukenttä	2015 Oma työ / ostopalvelu	2016: 40 000	Karkea arvio
Hankkeen sisältö ja perustelut			
Kangasniemen alueelle rakennettava pallo- ja luistelukenttä.			

Alueella toteutetaan suunnittelukaudella seuraavat vesihuoltoinvestoinnit:

Hanke	Suunnitteluvuosi ja -määräraha	Toteutusvuosi ja -määräraha	Kustannusarvion taso
16. Metsäkylän Työläjärven alue 1.vaihe	2014 Oma työ / Ostopalvelu	2017: 700 000	Karkea arvio
Hankkeen sisältö ja perustelut			
Alueen vesihuoltoverkoston rakentaminen v. 2017. Lopullinen laajuus ja kustannukset tarkentuvat asemakaavoituksen myötä.			

Hanke	Suunnitteluvuosi ja -määräraha	Toteutusvuosi ja -määräraha	Kustannusarvion taso
20. Metsäkylän Työläjärven alue 2.vaihe	2015-2016 Oma työ / Ostopalvelu	2018: 700 000	Karkea arvio
Hankkeen sisältö ja perustelut			
Alueen vesihuoltoverkoston rakentamiskustannukset v. 2018, hanke jatkuu 2019 (350 000). Lopullinen laajuus ja kustannukset tarkentuvat asemakaavoituksen myötä.			

Hanke	Suunnitteluvuosi ja -määräraha	Toteutusvuosi ja -määräraha	Kustannusarvion taso
Työlänojan alue 1. vaihe	2013 Oma työ / Ostopalvelu	2015: 750 000	Alustava kustannusarvio
Hankkeen sisältö ja perustelut			
Alueen vesihuoltoverkoston rakentaminen v. 2015. Rakennettavan katupituus 1500 m.			

Hanke	Suunnitteluvuosi ja -määräraha	Toteutusvuosi ja -määräraha	Kustannusarvion taso
Työlänojan alue 2. vaihe	2014 Oma työ / Ostopalvelu	2016: 700 000	Alustava kustannusarvio
Hankkeen sisältö ja perustelut			
Alueen vesihuoltoverkoston rakentaminen v. 2016. Rakennettava katupituus 2000 m.			

Hanke	Suunnitteluvuosi ja -määräraha	Toteutusvuosi ja -määräraha	Kustannusarvion taso
Metsäkylä-Saurio siirtovielmäri	2015-2016 Oma työ / Ostopalvelu	2017: 200 000 2018: 300 000	
Hankkeen sisältö ja perustelut			
Siirtoviemäriin rakentaminen Metsäkylästä Sauriolle. Hanke jatkuu 2019 (300 000)			

Hanke	Suunnitteluvuosi ja -määräraha	Toteutusvuosi ja -määräraha	Kustannusarvion taso
Aholan alueen eteläosa	2013-2014 Oma työ / Ostopalvelu	2014: 50 000	Karkea arvio
Hankkeen sisältö ja perustelut			
Alueen vesihuollon rakentaminen			