

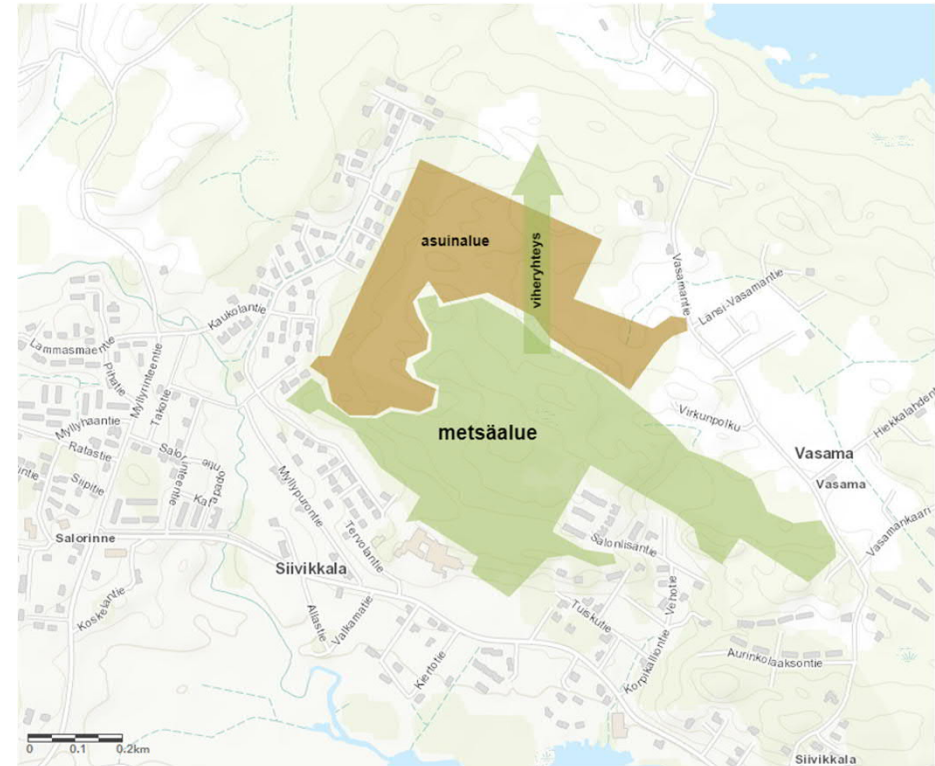
# Kysely Siivikkalan koulun pohjoispuolen metsäalueen käytöstä

Kysely toteutettiin Siivikkalan koulun ja päiväkodin henkilökunnalle.

Kysely oli auki 9.9.-1.10.2021 välisen ajan.

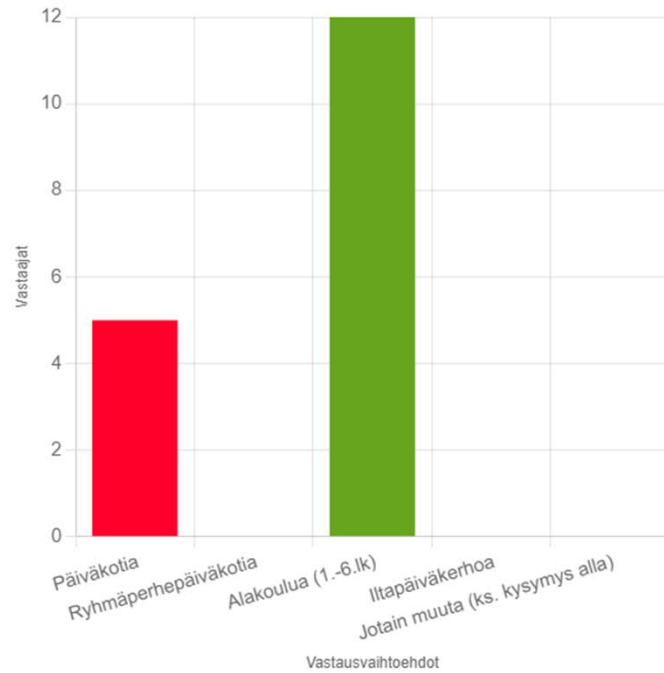
Vastauksia saatiin 15 henkilöltä.

Kyselyn toteuttivat Ylöjärven kaavoitus ja yhdyskuntatekniikka.

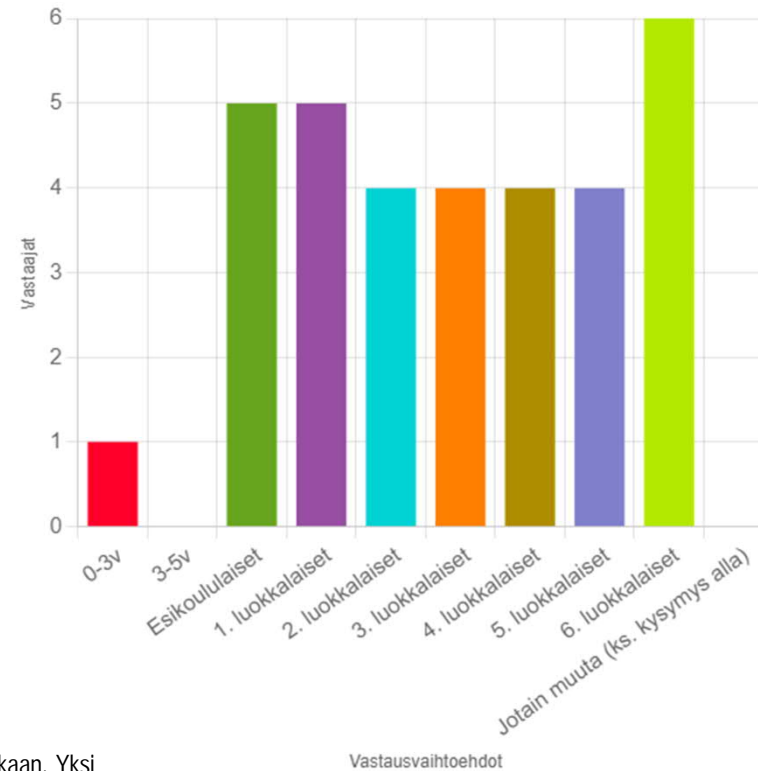


# TAUSTATIEDOT

Vastaaja edusti:



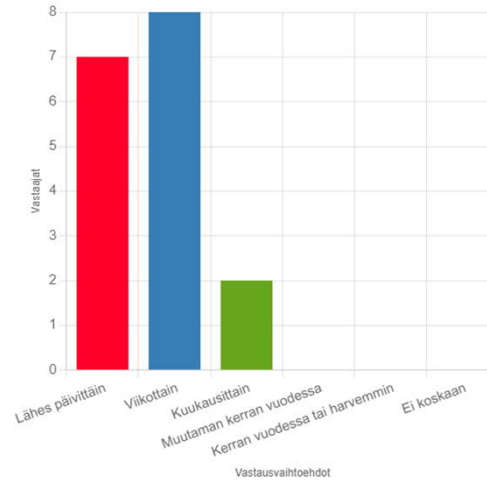
Lasten ikäryhmä, jonka kanssa vastaaja toimi:



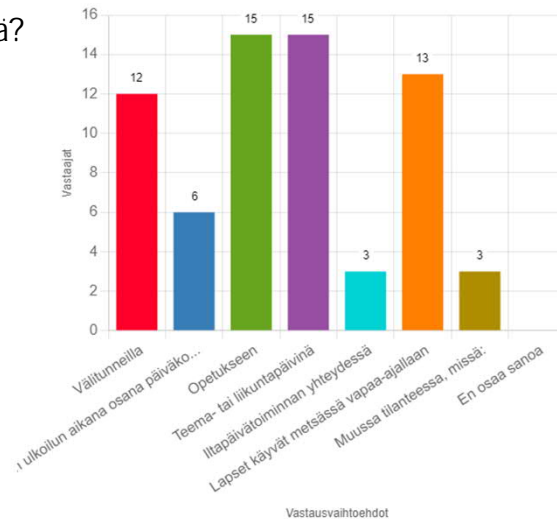
Vastaajia oli yhteensä 15, joista kaksi edusti päiväkotia ja loput alakoulun esikoulusta 6.luokkaan. Yksi vastaajista toimi 0-3-vuotiaiden lasten kanssa ja loput useiden lasten ikäryhmien kanssa esikouluikäisistä 6.luokkalaisiin asti.

# METSÄN KÄYTÖSTÄ

Kuinka usein käytätte ryhmänne kanssa metsäaluetta?



Missä tilanteessa lapset käyttävät metsää?



## Haluatteko kertoa mitä erityisesti metsässä teette?

Opettelemme ympäristöoppia: mm. metsätyppejä (joita löytyy alueelta useampia), kasvilajeja. Kuvataidetta: etsimme malleja luonnosta ja teemme ympäristötaidetta. Liikuntaa: mm. suunnistusta, frisbeegolfia ja lipunryöstöä. Olemme käyneet myös poimimassa marjoja, eväsretkellä, metsässä on pidetty opetustuokioita, leikitty yhdessä kummioppilaiden kanssa, järjestetty joulujuhlapolku...

Ympäristöoppia opetan, leikitään jne.

leikki, liikunta, seikkailu, retkeily, ympäristöoppi

Käytämme metsää opetukseen, rentoutumiseen, seikkailuun. Monimuotoinen metsä antaa mahdollisuuden monenlaiseen toimintaan ja oppimiseen. Metsä opettaa lapsia kunnioittamaan elämää ja huolehtimaan toinen toisistamme. Lapset tarvitsevat paikan, jossa pystyy leikkimään mielikuvitusleikkejä. Metsä mahdollistaa ja innostaa liikkumaan ja leikkimään. Lapset kokevat metsän rentouttavan ilmapiirin ja uskaltavat puhua aroistakin aiheista metsän siimeksessä. Olemme myös pitäneet metsässä erilaisia juhlia kuten isänpäivät, joulujuhlat, syntymäpäiviä juhlistettu syyspäiväntasausta, pikkujouluja....

Liikunnassa, leikkiessä, opetustilanteissa yms.

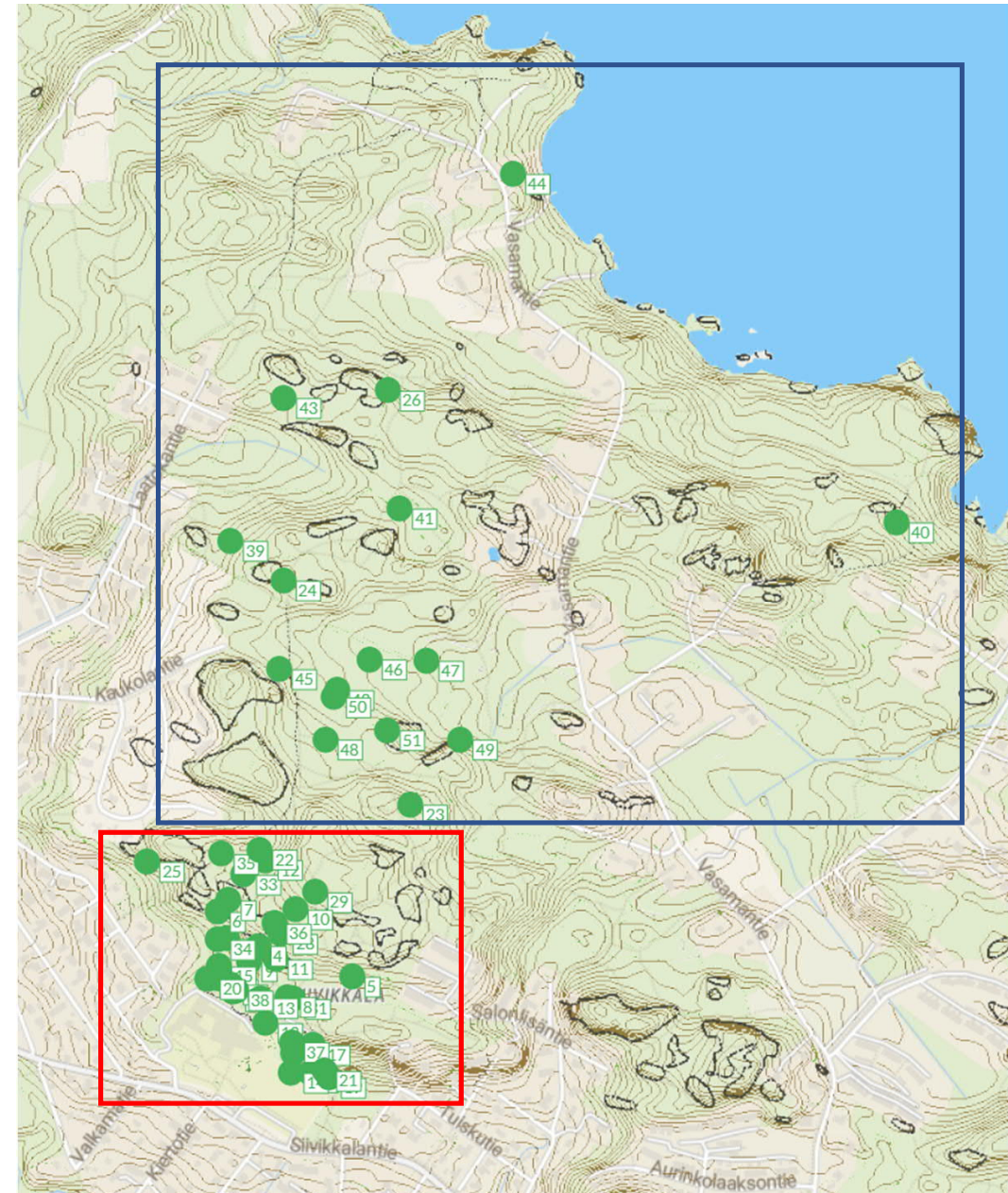
Retkeilemme, syömmme eväitä ja paistamme makkaraa, popcornia, ruisleipää jne nuotiopaikalla.

Leikitään ja liikutaan, rentoudutaan ja pidetään lepohetkiä, luetaan kirjoja, pidämme lasten kanssa palavereja, rakennetaan majoja, tutkitaan, opitaan paljon metsään liittyviä asioita, kerätään marjoja ja sieniä, laitetaan ruokaa. Metsässä on tilaa luovuudelle, lasten omille ajatuksille ja voi käyttää kaikkia aisteja. Nautimme metsästä!

# METSÄN HAVAINNOINTI

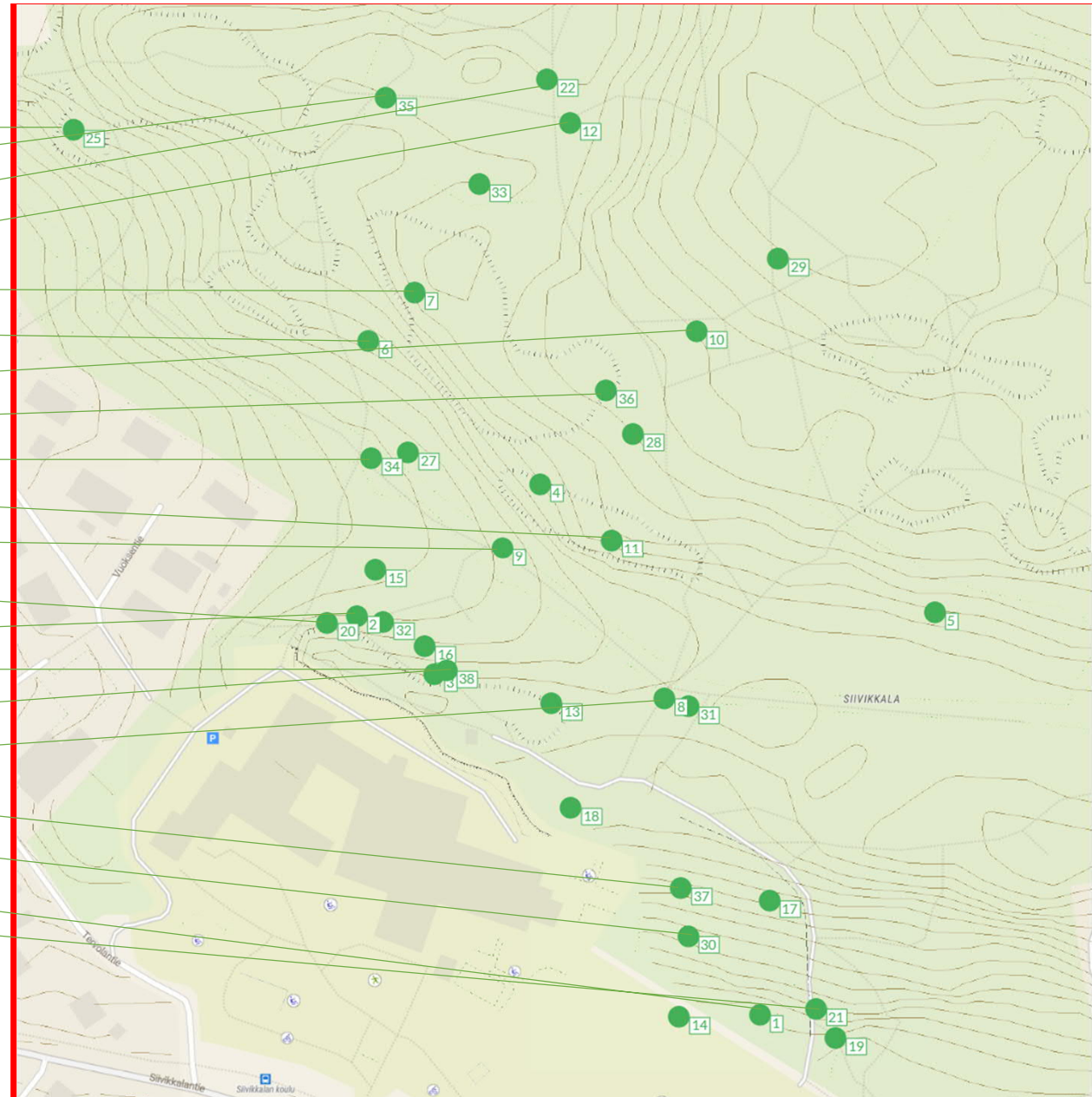
Osiossa kysyttiin metsän hyvistä paikoista ja metsän ongelma kohdista. Vastaja sai merkitä useamman kuin yhden kohdan.

Kohdekohtaiset vastaukset on esitetty seuraavilla sivuilla.



# Mitä hyvää metsässä on?

- 25. Suunnistuksen kannalta hyvä paikka.
- 35. Hyvää ja turvallista aluetta suunnistaa ja leikkiä, tuut polku.
- 22. Kokoonumispaikka
- 12. Suunnistrastien paikkoja isommille.
- 7. Hyvä paikka isommalle ryhmälle esim. retkikeittimillä kokkailuun.
- 6. Mustikkapaikka
- 10. Suunnistusmaastoa
- 36. Suunnistusmaastoa
- 34. Aukio, nuotiopaikka, selkeä polku koululta.
- 11. Frisbeegolfkoreille hyviä paikkoja.
- 9. Ympäristötaiteen tekemiseen hyvä paikka
- 20. Polku lähtee koululta.
- 2. Nuotiopaikka ja paljon hyvää maastoa leikkeihin ja peleihin.
- 3. Hyvä tasapohjainen metsä moneen eri aktiviteettiin.
- 38. Hyvä paikka opetukseen, suunnistusmaastoa, tutut polut.
- 8. Mäenlaskupaikka.
- 37. Välituntialuetta
- 30. Välituntialuetta
- 1. Mukava metsä leikkeihin.
- 21. Polku lähtee koululta



## Mitä hyvää metsässä on?

44. Ihana rantaretkikohde, jonne eskarilaisten kanssa kuljemme metsän halki syksyisin ja keväisin aina koko päivän retket.

26. Yhteyskäytävä isompiin metsiin.

43. Retkeilyyn ihana metsäalue. Ei asutusta vieressä. Hyvä tarkkailla eläimiä kuten lintuja ja sienimetsää ennen rantaa.

40. Ihanat rannat ja tulipaikka

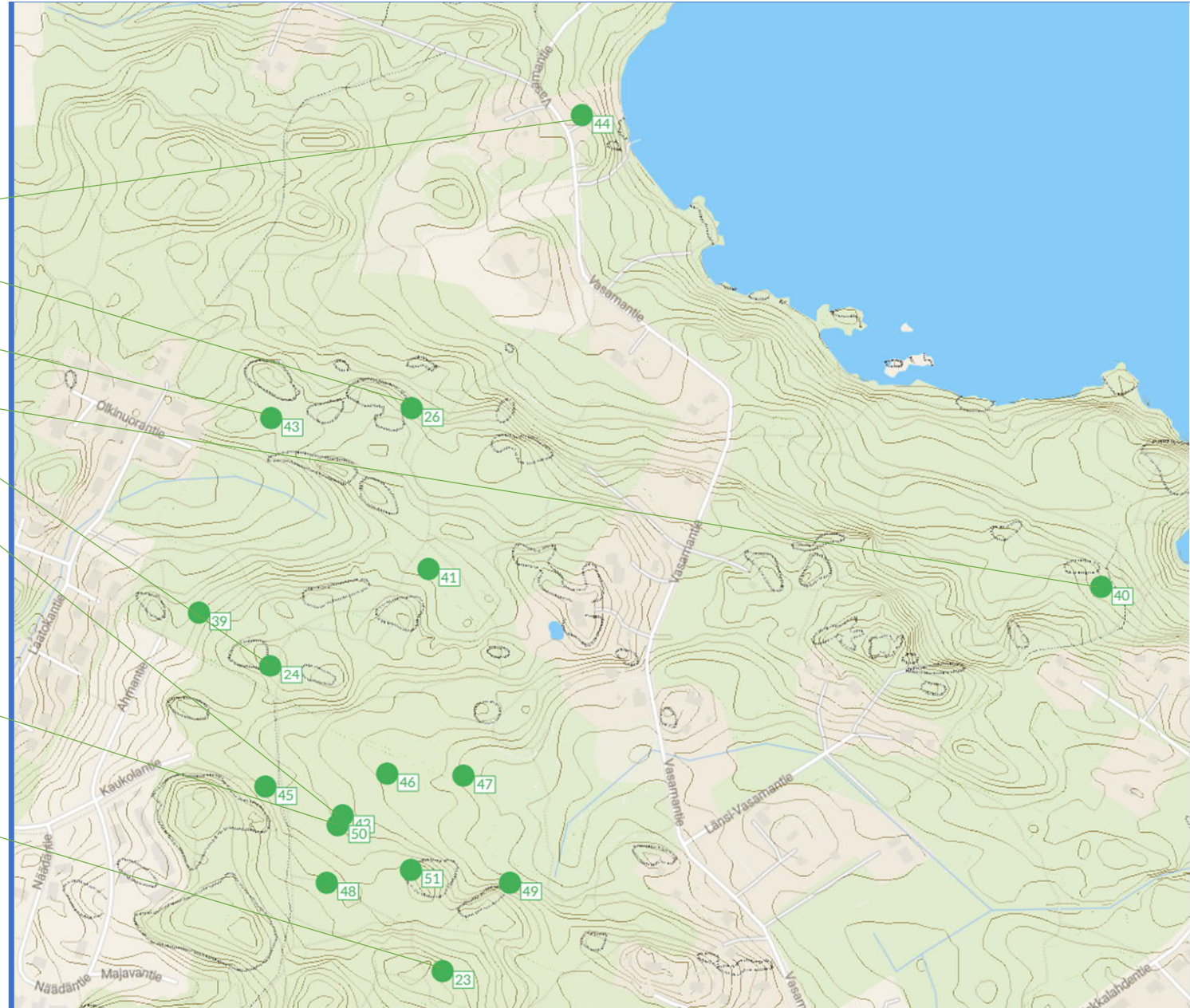
24. Yhteys isompiin metsiin.

42. Ihanaa ikimetsän oloista metsää. Oma leiripaikka retkeilyyn eskareille.

50. Monimuotoinen metsä, jossa pääsee oikeasti retkeilemään ja kokemaan oikean metsä tunnelman.

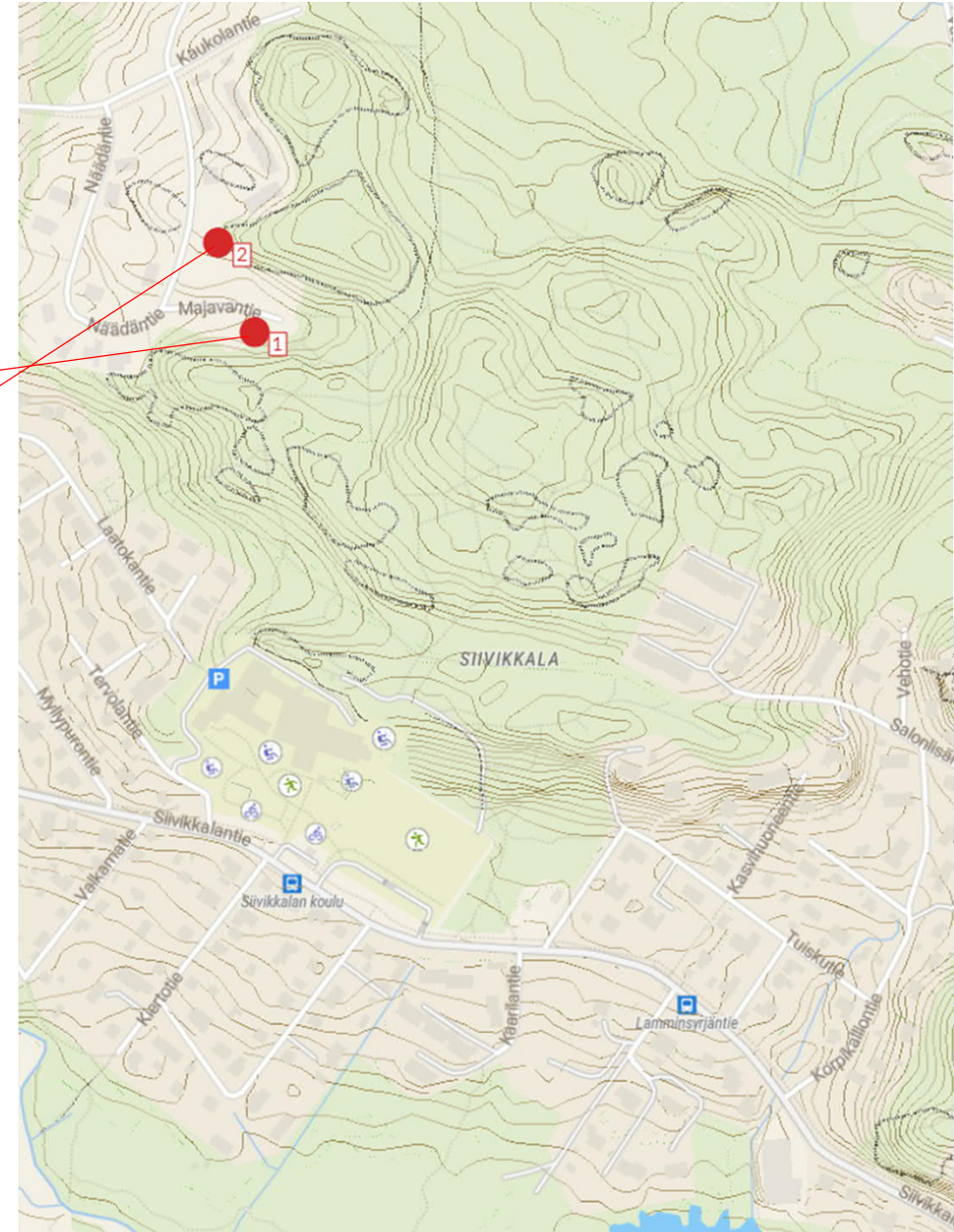
Matkaa koulunmäeltä tulee jonkin verran tänne "pohjoisnavalle" niin kuin yksi eskarilainen sanoi, kun suunnistimme metsän läpi kohti pohjoista ja majoitimme vesisateessa loueen alle syömään eväitä siellä "pohjoisnavalla". Laitoin monta merkkiä näille huudeille, kun koko alue on hyvä kohta -enkä ihan pysty kartasta hahmottamaan missä kohtaa on vielä vanhaa metsää ja sitä "pohjoisnapaa"

23. Erinomainen paikka opetukseen ja oppilaiden kanssa kokoontumiseen. Kaunis ja monipuolinen.



## Mitä ongelmakohtia metsässä on?

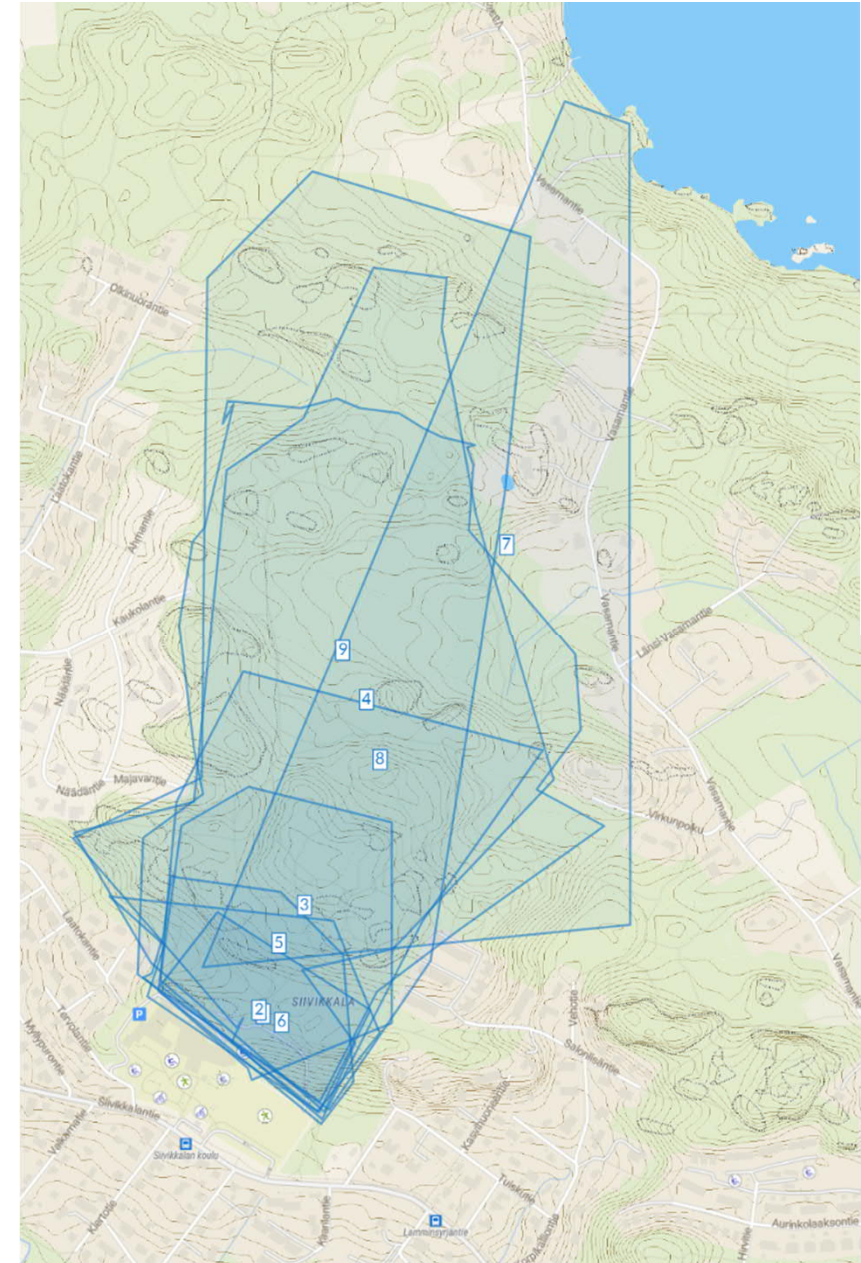
1. Metsän ja asutuksen raja. Rajoille pitäisi istuttaa puita, jotta metsän tunnelma säilyy.
2. Istutetaan metsän ja asutuksen raja-alueelle puita yhdessä lasten kanssa.



# Onko metsässä jokin erityisen tärkeä alue?

Kartalle pyydettiin rajaamaan alue, joka on erityisen tärkeä. Vastauksia tuli yhdeksän (9).  
Koulun rajojen sisäpuolella olevaa metsää käytetään paljon välitunneilla.

1. Suunnistusmaastot
2. -
3. Erilaisia metsätyyppejä ja vaihtelevaa maastoa.
4. Monipuolista metsää, polkuja, kokoontumispaikkoja, yhteys kauemmaksi isompiin metsiin.
5. Koulu käyttää aluetta retkeilyyn, opetukseen, liikuntatunneilla esim. suunnistamiseen, välitunneilla
6. Liikunta, välituntialue
7. kulkureitti Näsijärven rantaan, ja virkistysalueena suuri merkitys, henkireikä metsäretkillä ja oppimisessa tärkeä paikka sekä syvän luontosuhteen luomisessa lapsille ja luonnon suojelemisen opetteluun ja ymmärtämiseen.
8. Koko vanhan metsän alue on erityisen tärkeä. Näin upeaa monimuotoista oppimisympäristö ei löydy näin läheltä koulua, eskaria ja päiväkotia mistään Tampereen ympäristöstä ja varmasti saa kaukaa hakea ennen kuin löytyy vastaavanlaista metsää. Ylöjärvi saa olla ylpeä näin lähellä olevasta upeasta kokonaisuudesta.
9. Koko vanhan metsän alue on erityisen tärkeä. Näin upeaa monimuotoista oppimisympäristö ei löydy näin läheltä koulua, eskaria ja päiväkotia mistään Tampereen ympäristöstä ja varmasti saa kaukaa hakea ennen kuin löytyy vastaavanlaista metsää. Ylöjärvi saa olla ylpeä näin lähellä olevasta upeasta kokonaisuudesta.





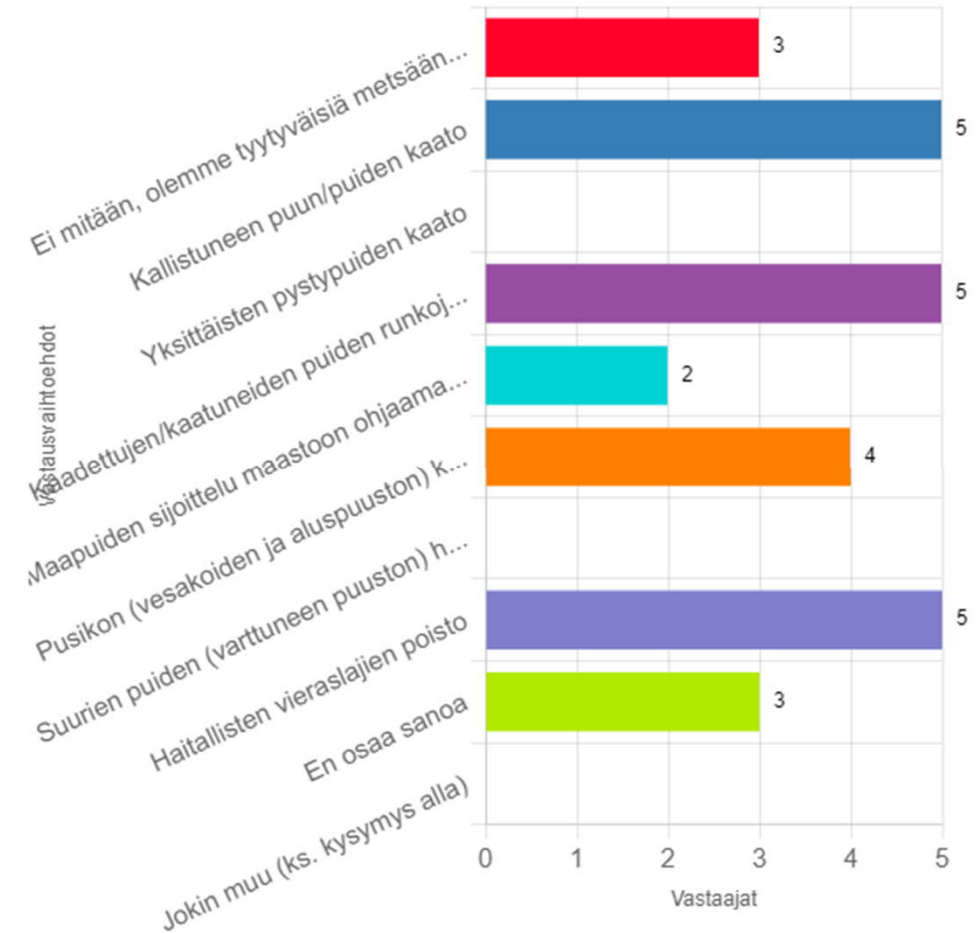
## METSÄN HOIDOSTA

Mitä metsänhoitotoimenpiteitä alueella tulisi toteuttaa? Kysymykseen sai valita useamman vaihtoehdon.

Metsään ja sen luonnontilaisuuteen oltiin vastausten perusteella melko tyytyväisiä. Vastausten perusteella metsänhoitotoimenpiteissä voitaisiin kaataa kallistuneita puita, kaadettujen ja kaatuneiden puiden jättämistä maapuiksi sekä haitallisten vieraslajien poistoa. Suuria puita tai harvennuksia ei kukaan vastaajista toivonut.

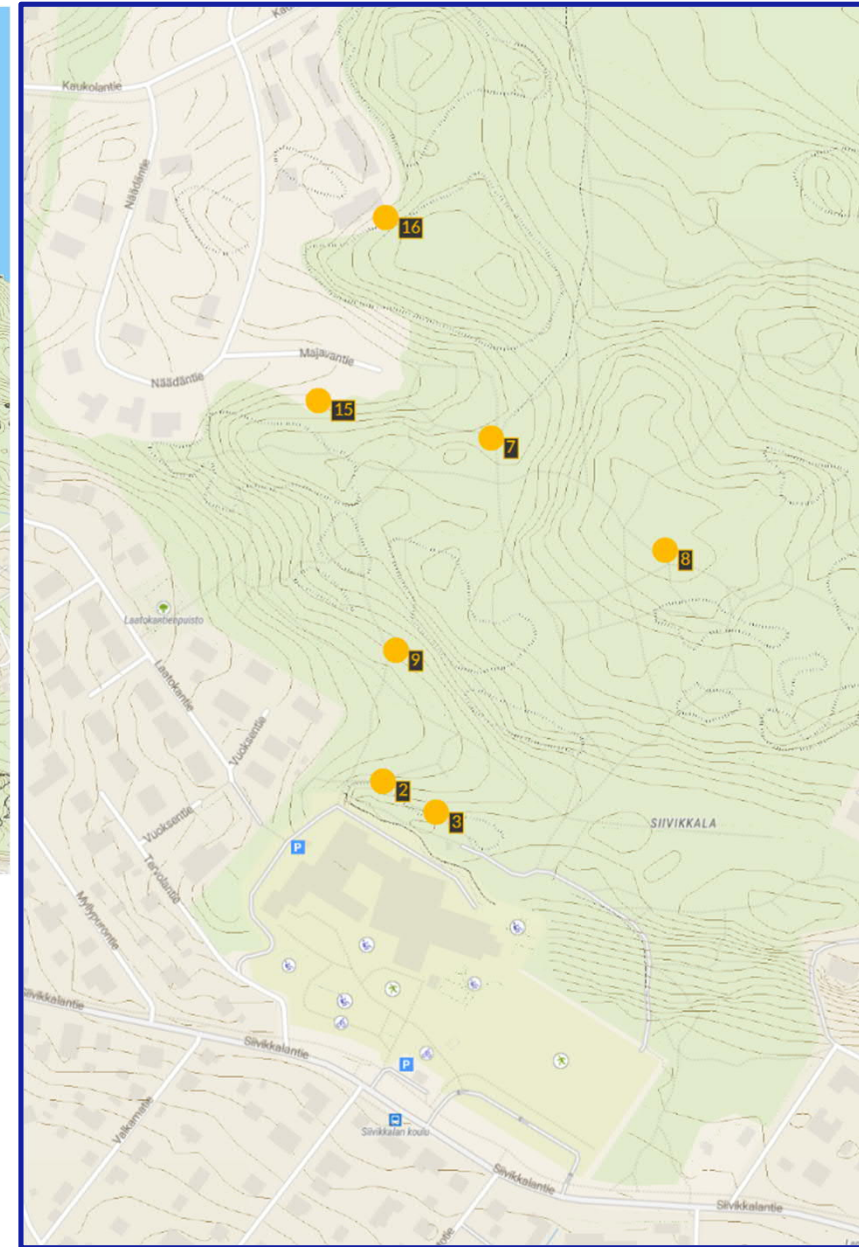
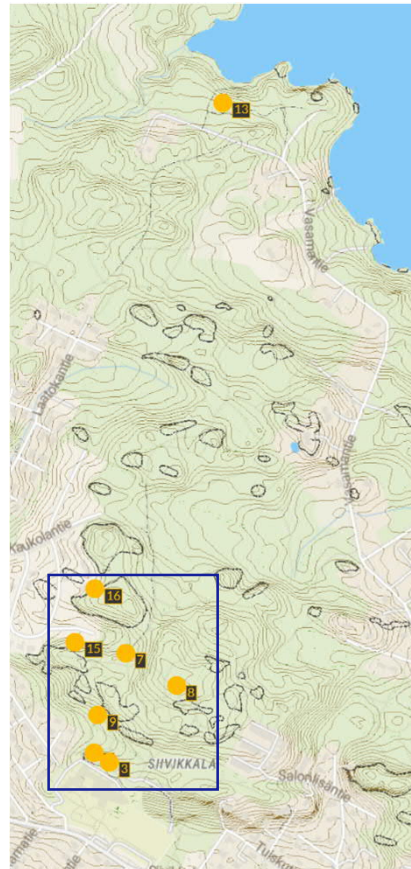
*Puiden istuttaminen asutuksen ja metsän rajalle.*

*Mielellään ei mitään, jotta aito luonnonmukaisuus mahdollisimman pitkälle säilyisi. Jos jossakin kohtaa löytyy vieraslajeja( mitä emme ole kyllä huomanneet, esim. puutarhoista karanneita balsamipihtoja jos on niin korkeintaan niiden poisto).*



Miten kehittäisitte metsää? Vastaaja sai merkitä enintään kolme tärkeintä kohtaa kartalta.

2. -
3. Kiinteä nuotiopaikka
7. Nuotiopaikka, istuinpaikat
8. Nuotiopaikka tai istumispaikat esim puista.
9. -
13. Ehkä täällä voisi olla jokin puinen katos jossa voisi olla turvallinen tulipaikka. Ei mitään muuta.
15. Puiden istuttaminen asutuksen ja metsän rajalle.
16. Puiden istuttamista rajalle



## Haluatko vielä kertoa metsästä jotain mitä kysely ei tavoittanut?

- Metsä on erittäin tärkeä koululle opetuskäyttöön. Mitä enemmän sitä on käytettävissä sen parempi.
- Metsä on elintärkeä opetussuunnitelman toteutumisen kannalta.
- Metsä on seikkailu- ja elämyspedagogiikkaan erikoistuneelle koululle erityisen tärkeä. Sekä koulun vieressä oleva välituntimetsä, että koulun lähellä oleva metsä (opetuksen kannalta), että vielä yhteys Näsijärven rannalla oleviin isompiin metsiin.
- Lasten ajatuksia ei kysytty ollenkaan! Näitä on paljon!! -Tuolla on joku pesä!, oon huomannut täällä paljon eri värejä kun kesällä!, löysin tällasen puuveitsen, jolla vois voidella leipää, vatsassa ja kurkussa tuntuu ilo!, Jaloissa ja sydämessä tuntuu ilo-metsä kutsuu juoksemaan, on kivaa, kun metsässä on hiljaista, kivaa olla majassa, täällä voi juosta, pomppia juurien yllä rakastan metsää, on kiva tehdä ruokaa metsässä, metsässä löytää taidetta, tein soittimen, sienien alla on kiva olla, on kivaa kiivetä puuhun, risut ja kävyt on kivoja täällä, kivaa kerätä sieniä, orava menee tuolla! metsässä on kaikki lempipaikkoja, kivoja leikkipaikkoja, pihkaa, keppejä, majoja ja haistan lehden! kivaa olla metsässä asemajassa, täällä on kivaa leikkiä, koska täällä on paljon aseita, metsässä tuntuu kivalta, metsässä on puita, ruohoa ja mustikka-katsokaa tuolla on tikka!
- Metsällä on suuri merkitys koko koulun työskentelyssä. Metsää käytetään opetuksessa monipuolisesti ja on tärkeää, että sinne pääsee milloin vain.
- toivon, että Siivikkalalaisille ja meille täällä koululla ja päiväkodissa työskenteleville jättäisitte mahdollisimman paljon metsää virkistys- ja opetuskäyttöön. se palvelisi myös kaikkia meitä mielenterveyden ylläpitäjänä virkistyskäytössä ja rauhoittumisessa vauvasta vaariin. Metsällä ja rakentamattomilla rannoilla on korvaamaton merkitys!
- Metsä on lapsille tärkeä paikka, vielä lasten kertomaa: "Mä rakastan metsää! Metsässä tuntuu kivalta! On kivaa, kun metsässä on hiljaista. Täällä on kivaa leikkiä. Iso maja on paras. Täällä on paljon aseita. Metsässä on kaikki lempipaikkoja. Metsässä löytää taidetta ja eri värejä. Täällä voi juosta ja pomppia juurien yllä! Ilo tuntuu jalassa ja sydämessä. Tein soittimen. Näin oravan ja tikan. "

# YHTEENVETO

- Siivikkalan koululle ja Koulukallion päiväkodille tehtiin Maptionnaire-ohjelman kysely, joka oli avoinna 9.9.-1.10.2021 välisen ajan.
- Vastaajia oli yhteensä 15, joista suurin osa oli ala-asteen luokanopettajia, esikoulun opettajia oli 2 ja yksi päiväkotiryhmän ohjaaja.
- Metsää käytettiin lähes päivittäin välitunneilla, opetukseen ja liikuntatunneilla. Erityisesti esikoululaiset käyttivät metsää myös retkeilyyn. (Metsäeskari)
- Metsänhoitoon liittyvä kysymys oli monivalintainen. Vastauksista ilmeni, että metsä haluttiin säilyttää sellaisenaan, mutta pientä siistimistä ja luonnontilaista oleskelua toivottiin.
- Koululaiset käyttävät koulun alueella olevaa metsää välitunneilla ja liikuntaan mm. mäenlaskuun. Suunnistukseen käytettiin läheistä osaa metsästä. Erityisesti esikoululaiset käyttivät hyödyksi isoa osaa metsää ja jopa Näsijärveen asti ulottuvaa aluetta retkeilyyn.
- Alueelle toivottiin nuotiopaikkoja, kulkuyhteyden säilyttämistä muihin metsäalueisiin ja Näsijärven rannalle
- Asuinalueen rajalle haluttiin istuttaa puita.
- *Kuva. Kyselytulosten mukaan punaisella ympyröity koulun ja päiväkodin toiminta-alue eli lähimetsä, missä eniten vietetään aikaa, suunnistetaan ja leikitään yms. Sinisellä ympyröity monimuotoinen metsäalue. Vihreällä on merkitty merkittävä yhteys suurempiin metsiin.*

