



# Ylöjärven kaupungin ympäristönsuojelumääräykset

Ylöjärven kaupunginvaltuusto 12.9.2022 § 81



## YLÖJÄRVEN KAUPUNGIN YMPÄRISTÖNSUOJELUMÄÄRÄYKSET

Ylöjärven kaupunginvaltuuston päätös 12.9.2022 § 81

### Sisällys

1 LUKU - YLEISET MÄÄRÄYKSET.....	2
1 § Tavoite.....	2
2 § Ympäristönsuojelumääräysten antaminen ja valvonta .....	2
3 § Määräysten soveltaminen ja suhde muihin määräyksiin .....	3
4 § Erityiset paikalliset olosuhteet .....	3
2 LUKU - JÄTEVEDET .....	4
5 § Talousjätevesien käsittely viemäriverkostojen ulkopuolella.....	4
6 § Mattojen ja muiden tekstiilien pesu.....	5
7 § Ajoneuvojen, veneiden, koneiden ja vastaavien laitteiden pesu ja huolto.....	5
8 § Työmaavesi.....	6
9 § Lumen vastaanottoaikojen sijoittaminen ja käyttö .....	6
3 LUKU - KEMIKAALIT JA JÄTTEET .....	6
10 § Yleiset määräykset vaarallisten kemikaalien ja vaarallisten jätteiden varastoinnista ja käsittelystä .....	6
11 § Lisämääräykset kemikaalien varastoinnista pohjavesialueella .....	7
12 § Käytöstä poistetun säiliön käsittely .....	8
13 § Rakennusten ja rakennelmien kunnostustöissä syntyvät jätteet.....	9
14 § Maalämmön hyödyntämisestä johtuvan ympäristön pilaantumisen estäminen .....	9
15 § Kuivakäymälä.....	9
4 LUKU ILMANSUOJELU .....	10
16 § Savuhaitat.....	10
17 § Kunnostus- ja puhtaanapitotöistä aiheutuvan ympäristön pilaantumisen torjunta .....	10
18 § Tilapäinen kiven poraus, louhinta ja murskaus sekä betonin pulverointi.....	10
19 § Rakennus- ja purkutyöt .....	11
5 LUKU - TILAPÄISEN MELUN JA TÄRINÄN TORJUNTA .....	11
20 § Tiedottaminen ja kirjanpito erityisen häiritsevää melua tai tärinää aiheuttavasta toiminnasta	11
21 § Ilmoitusvelvollisuus erityisen häiritsevää melua tai tärinää aiheuttavasta toiminnasta .....	11
22 § Poikkeukset ilmoitusvelvollisuudesta .....	12
23 § Erityisen häiritsevä melu tai tärinä yöaikaan.....	12
24 § Äänentoistolaitteiden käyttö.....	12
6 LUKU - MUUT TOIMINNOT .....	13



25 § Jätteen hyödyntäminen maanrakentamisessa .....	13
26 § Eläinsuojien sekä hevosten ulkoilualueiden vesiensuojelunäkökohdat .....	14
27 § Maatalous herkällä alueilla.....	14
28 § Maatalous pohjavesialueella .....	14
7 LUKU - MUUT MÄÄRÄYKSET .....	15
29 § Poikkeaminen ympäristönsuojelumääräyksistä .....	15
30 § Seuraamukset ympäristönsuojelumääräysten rikkomisesta tai laiminlyönnistä .....	15
8 LUKU - VOIMAANTULO- JA SIIRTYMÄSÄÄNNÖKSET .....	15
31 § Määräysten voimaantulo .....	15
32 § Siirtymäsäännös .....	15
YLÖJÄRVEN KAUPUNGIN YMPÄRISTÖNSUOJELUMÄÄRÄYSTEN PERUSTELUT .....	16
1 LUKU YLEISET MÄÄRÄYKSET .....	16
2 LUKU JÄTEVEDET .....	17
3 LUKU - KEMIKAALIT JA JÄTTEET.....	20
4 LUKU ILMANSUOJELU .....	24
5 LUKU - TILAPÄISEN MELUN JA TÄRINÄN TORJUNTA .....	25
6 LUKU MUUT TOIMINNOT .....	27
7 LUKU MUUT MÄÄRÄYKSET .....	28
8 LUKU VOIMAANTULOMÄÄRÄYKSET .....	29

## 1 LUKU - YLEISET MÄÄRÄYKSET

### 1 § Tavoite

Ympäristönsuojelumääräysten tavoitteena on paikalliset olosuhteet huomioon ottaen ehkäistä ympäristön pilaantumista siten kuin ympäristönsuojelulaissa on säädetty.

### 2 § Ympäristönsuojelumääräysten antaminen ja valvonta

Ylöjärven kaupunginvaltuusto on antanut ympäristönsuojelumääräykset ympäristönsuojelulain 527/2014 202 § nojalla.



Ympäristönsuojelumääräysten noudattamista valvoo kunnan ympäristönsuojeluviranomainen, jona Ylöjärven kaupungissa toimii ympäristölautakunta.

Ympäristönsuojeluviranomainen voi siirtää sille näissä määräyksissä kuuluvaa toimivaltaa alaiselleen viranhaltijalle.

### **3 § Määräysten soveltaminen ja suhde muihin määräyksiin**

Ympäristönsuojelulain (527/2014) täytäntöön panemiseksi on Ylöjärven kaupungissa noudatettava näitä ympäristönsuojelumääräyksiä. Määräykset ovat voimassa koko kunnan alueella, jollei jäljempänä toisin määrätä.

Määräykset eivät koske ympäristönsuojelulain mukaan luvanvaraista, rekisteröitävää tai 10 a luvun mukaista ilmoitusvelvollista toimintaa taikka kyseisen lain:

- 31 §:ssä tarkoitettua koeluonteista toimintaa;
- 120 §:ssä tarkoitettuja poikkeuksellisia tilanteita;
- 136 §:n 1 momentissa tarkoitettua pilaantuneen maaperän ja pohjaveden puhdistamista koskevaa ilmoitusmenettelyä.

Määräykset eivät myöskään koske puolustusvoimien eivätkä rajavartiolaitoksen toimintaa.

Ympäristönsuojelumääräyksiä noudatetaan muiden kunnallisten määräysten rinnalla ja tarvittaessa niiden kanssa samanaikaisesti. Tällaisia määräyksiä ovat mm. rakennusjärjestys, terveydensuojelujärjestys, kunnalliset jätehuoltomääräykset sekä kaavamääräykset.

Muiden viranomaisten tulee lupa-asiaa ratkaistaessa tai muuta viranomaispäätöstä tai suunnitelmaa tehtäessä ottaa huomioon mitä näissä määräyksissä säädetään.

### **4 § Erityiset paikalliset olosuhteet**

Ylöjärven kaupungin paikalliset olosuhteet ja alueet, joilla pilaantumisen ehkäiseminen, poistaminen ja vähentäminen edellyttävät tarkennettuja määräyksiä, ovat seuraavat:

- pohjavesialue, joka on luokiteltu yhdyskunnan vedenhankinnan kannalta tärkeäksi (1-luokan) tai vedenhankintaan soveltuvaksi (2-luokan) pohjavesialueeksi sekä 1E- ja 2E- luokan pohjavesialueet, jonka pohjavedestä pintavesi- tai maaekosysteemi on suora riippuvainen (Liitekartta 1A-1K).
- rantavyöhyke, jolla tarkoitetaan vesilain (587/2011) mukaiseen vesistöön rajoittuvaa maa-aluetta, joka ulottuu 100 metrin etäisyydelle keskivedenkorkeuden mukaisesta rantaviivasta.
- Erillisten karttaliitteiden mukaiset vedenlaadun kannalta herkäät alueet: Ruonanjoen ja Pinsiön-Matalusjoen valuma-alueet (2A-2B).



## 2 LUKU - JÄTEVEDET

### 5 § Talousjätevesien käsittely viemäriverkostojen ulkopuolella

Puhdistettujen jätevesien purkupaikan sijoittamisessa kiinteistöllä tulee noudattaa seuraavia vähimmäissuojaetäisyyksiä (purkupaikka on piste, josta jätevettä pääsee ympäristöön kuten purkuputken pää tai maaperäkäsittelykenttä):

Kohde	Vähimmäisetäisyys
Talousvesikaivo tai lähde	30 m
Lämpökaivo	20 m
Vesistö	10 m
Rakennus	5 m

Mikäli jätevesijärjestelmän purkupaikka on alle 5 m päässä kiinteistön rajasta, tulee naapurikiinteistön omistajalta saada siihen kirjallinen suostumus.

Maahanimeyttämössä imeytysputkiston on sijaittava vähintään yksi metri ylimmän pohjavedenkorkeuden pinnan yläpuolella. Maasuodattamon alapinnan on sijaittava vähintään 0,25 metriä ylimmän pohjavedenkorkeuden pinnan yläpuolella.

Ympäristönsuojeluviranomainen voi edellyttää suurempiakin suojaetäisyyksiä silloin, kun olosuhteet sitä vaativat.

Vähäiset pesujätevedet voi imeyttää maahan em. suojaetäisyyksistä poiketen, mikäli niistä ei aiheudu ympäristön pilaantumisen vaaraa. Vähäisiäkään pesujätevesiä ei saa johtaa suoraan vesistöön.

Umpisäiliö tulee varustaa täyttymishälyttimellä tai on muulla tavalla osoitettava, miten umpisäiliön oikea-aikaisesta tyhjentämisestä voidaan huolehtia luotettavalla tavalla ylitäyttymisen estämiseksi.

Jätevesijärjestelmän huolloista ja säiliöiden tyhjennyksistä on pidettävä kirjaa, joka on pyydettyessä esitettävä valvontaviranomaiselle.

Sellaiselle jätevesien käsittelyjärjestelmälle, jonka asukasvastineluku on yli 20, tulee laatia järjestelmän käyttöä ja huoltoa koskeva tarkkailusuunnitelma, joka on hyväksyttävä kunnan ympäristönsuojeluviranomaisella. Jätevesien käsittelyjärjestelmälle on myös nimettävä sen hoidosta vastaava henkilö.

Saarella tai muulla alueella, jossa lietetilan tyhjentäminen loka-autolla ei ole mahdollista tieyhteyden puuttumisen tai vastaavan syyn vuoksi, ei saa rakentaa jätevesien käsittelyjärjestelmää, jonka osana on loka-autolla tyhjennettävä lietetila.

### Jätevesien käsittely ja johtaminen rantavyöhykkeellä



Käymäläjätevesien johtaminen maaperään on kielletty alle 50 metrin etäisyydellä rantaviivasta sekä herkillä alueilla (liitteet 2A ja 2 B) alle 100 m etäisyydellä rantaviivasta.

Rantavyöhykkeellä jätevesien imeytys- ja kokoomaputkistot tulee sijoittaa vähintään puoli metriä keskimääräisen vuotuisen ylivesitason (MHW) yläpuolelle.

Puhdistettuakaan jätevettä ei saa johtaa suoraan vesistöön.

## Jätevesien johtaminen pohjavesialueella

Pohjavesialueella jätevesien johtaminen maaperään on kiellettyä. Pohjavesialueella vesihuoltolaitoksen toiminta-alueen ulkopuolella jätevedet voidaan käsitellä kiinteistöllä tiivispohjaisessa, suljetussa käsittelyjärjestelmässä, jos siitä poistuvat puhdistetut jätevedet on mahdollista johtaa tiiviissä rakenteessa pohjavesialueen ulkopuolelle.

Ympäristönsuojelulain 155 §:ssä tarkoitetut vähäiset jätevesimäärät voidaan kuitenkin johtaa maahan, jos jätevesien johtamispaikka on riittävän etäällä vedenottamosta ja sijainniltaan muuten sellainen, ettei jätevesistä aiheudu pilaantumisen vaaraa.

## Asumisessa syntyvien jätevesilietteiden omatoiminen käsittely herkillä alueilla

Ruonanjoen ja Pinsiön-Matalusjoen valuma-alueilla (liitekartat 2 A ja 2 B) omatoimisesti käsiteltyjen asumisessa syntyneiden jätevesilietteiden levityksessä tulee jättää vähintään 10 metrin levyinen suoja-alue. Levitys tulee tehdä siten, ettei käsiteltyä lietettä huuhtoudu vesistöön. Muilla alueilla asumisessa syntyvien jätevesilietteiden omatoiminen käsittely tulee tehdä kunnallisten jätehuoltomääräysten mukaisesti.

## 6 § Mattojen ja muiden tekstiilien pesu

Mattojen, tekstiilien ja muiden vastaavien pesu tulee järjestää siten, että pesuvedet eivät joudu suoraan vesistöön, ojaan tai hulevesiviemäriin.

Yleiseltä mattojenpesupaikalta jätevedet on johdettava viemäriverkostoon tai käsiteltävä muulla valvontaviranomaisen hyväksymällä jätevesien käsittelyjärjestelmällä.

## 7 § Ajoneuvojen, veneiden, koneiden ja vastaavien laitteiden pesu ja huolto

Ajoneuvojen, veneiden, koneiden ja vastaavien laitteiden pesu ja huolto katu- ja tiealueilla sekä muilla yleisessä käytössä olevilla alueilla on kielletty.

Ajoneuvoja, veneitä, koneita ja vastaavia laitteita saa pestä muilla kuin liuotinta sisältävillä pesuaineilla kiinteistöllä satunnaisesti, kun pesuvedet voidaan imeyttää kiinteistön maaperään edellyttäen, ettei siitä aiheudu ympäristön pilaantumista. Pesujätevesiä ei saa johtaa sadevesiviemäriin, naapurikiinteistölle tai suoraan vesistöön. Em. määräykset koskevat myös veneiden pesua talvisäilytyspaikoilla.



Ajoneuvojen, veneiden, koneiden ja vastaavien laitteiden pesu liuotinpesuaineilla, ammattimainen tai muu vastaava usein toistuva pesu sekä pesu pesuaineilla pohjavesialueella on sallittu vain tähän tarkoitukseen rakennetulla pesupaikalla, josta pesuvedet johdetaan hiekan- ja öljynerottimien kautta jätevesiviemäriverkostoon tai tähän tarkoitukseen hyväksytyyn jätevesien käsittelyjärjestelmään.

Veneiden myrkkypitoinen pohjamaali on poistettava tiiviillä alustalla, joka estää ympäristölle haitallisten maalijätteiden pääsyn maaperään ja jolta maalijäte voidaan kerätä mahdollisimman tarkoin talteen.

## 8 § Työmaavesi

Rakennustyömailla ja muissa tilapäisissä toiminnoissa syntyviä ympäristölle tai viemäriverkoston toiminnalle haitallisia vesiä ei saa johtaa vesistöön tai hulevesiviemäriin ilman esikäsittelyä, jolla haitta saadaan poistettua tai riittävästi vähennettyä. Maahan imeyttämisen edellytyksenä on, ettei siitä aiheudu maaperän tai pohjaveden pilaantumisen vaaraa.

Merkittäviä määriä haitallisia aineita, pH-arvoltaan neutraalista poikkeavia tai kiintoainetta sisältävien poistovesien johtamisesta tai maahan imeyttämisestä on ilmoitettava ympäristönsuojeluviranomaiselle hyvissä ajoin ennen toiminnan aloittamista.

## 9 § Lumen vastaanottoaikkojen sijoittaminen ja käyttö

Lumen vastaanottoaikkaa ei saa sijoittaa pohjavesialueelle eikä vesistöön.

Lumen vastaanottoaikka tulee sijoittaa ja sitä tulee hoitaa siten, ettei toiminnasta aiheudu ympäristön pilaantumista, kohtuutonta haittaa asutukselle tai muulle maankäytölle, roskaantumista tai vettymishaittaa naapurikiinteistöille. Sulamisvesiä ei saa johtaa suoraan vesistöön.

Lumen vastaanottoaikan haltijan on huolehdittava alueen siivoamisesta viipymättä lumen sulamisen jälkeen.

# 3 LUKU - KEMIKAALIT JA JÄTTEET

## 10 § Yleiset määräykset vaarallisten kemikaalien ja vaarallisten jätteiden varastoinnista ja käsittelystä

Vaarallisten kemikaalien ja vaarallisten jätteiden varastointi ja käsittely tulee järjestää kiinteistöllä siten, että niiden pääsy viemäriin, maaperään, pinta- ja pohjaveteen sekä muuhun ympäristöön on estetty.



Vaaralliset nestemäiset kemikaalit ja jätteet on varastoitava kaksoisvaippasäiliöissä, katetuissa suoja-altaallisissa säiliöissä tai astioissa tai muulla vastaavalla tavalla, jolla estetään niiden pääsy ympäristöön tai viemäriin.

Suoja-altaan on oltava tiivis ja siinä varastoitavien kemikaalien ja jätteiden vaikutusta kestävä. Suoja-altaan tilavuus määräytyy säiliön koon ja kemikaalin vaarallisuuden mukaan. Vaarallisia nestemäisiä kemikaaleja tai jätteitä sisältävien astioiden suoja-altaan tilavuuden tulee olla vähintään suurimman varastoitavan astian tilavuuden mukainen. Sadeveden pääsy suoja-altaaseen tulee estää.

Ölly- ja polttonestesäiliö on varustettava laponestolla ja ylitäytönestimellä. Säiliön siirtopumppu tai täyttöletku on oltava lukittuna työajan ulkopuolella ja tarvittaessa muulloinkin asiattoman käytön estämiseksi.

Ulkona olevat maanpäälliset kemikaalien ja vaarallisten jätteiden säiliöt on sijoitettava kantavalle alustalle, jossa on tiivis pinnoite tai sitä vastaava rakenne, jolta mahdolliset vuodot on kerättävissä talteen. Säiliön tulee olla alustastaan riittävästi irti.

Työmaa-alueilla siirrettävän polttonestesäiliön alustan ei tarvitse olla tiiviiksi pinnoitettu, jos säiliö on rakenteeltaan valuma-altaallinen, kaksoispohjainen tai –vaippainen tai sijoitettu katettuun suoja-altaaseen.

Vaarallisten kemikaalien ja jätteiden varastojen ja säiliöiden on oltava lukittuja tai ulkopuolisten pääsy käsiksi vaarallisiin kemikaaleihin ja jätteisiin on estettävä muulla tavoin. Kemikaalien varastointiin käytettävistä säiliöistä tai astioista pitää ilmetä, mitä kemikaalia säiliö tai astia sisältää sekä aineen edellyttämät vaaramerkinnät. Merkintävaatimus koskee myös vaarallisia jätteitä.

Säiliön täyttö- ja kaluston tankkauspaikat tulee sijoittaa tai rakentaa siten, että vuotojen pääsy maaperään, pinta- ja pohjaveteen sekä viemäriin on estetty. Kiinteä polttonesteiden ja muiden kemikaalien täyttö- ja jakelupaikka, tulee sijoittaa tiiviille, kemikaaleja läpäisemättömällä kestopäällysteellä pinnoitetulle alustalle, josta mahdolliset vuodot voidaan kerätä talteen. Päällyste voidaan korottaa reunoiltaan tai kallistaa kauttaaltaan kulmaan, jossa oleva hulevesien poistokohta on suljettava säiliön täytön ajaksi. Määräys ei koske kiinteistöjen lämmitysöljysäiliöiden täyttöpaikkoja.

Kemikaalien jakelu-, käsittely- ja varastointipaikoilla on oltava imeytysainetta ja välineitä mahdollisten vuotojen leviämisen estämistä, keräämistä ja talteenottoa varten.

Öllyjen, vaarallisten kemikaalien ja vaarallisten jätteiden käsittelyssä ja varastoinnissa tapahtuneesta onnettomuudesta on ilmoitettava välittömästi hätäkeskukseen (112) ja ryhdyttävä välittömiin toimenpiteisiin vahingon leviämisen estämiseksi.

## **11 § Lisämääräykset kemikaalien varastoinnista pohjavesialueella**

### **Maanalaiset säiliöt**





Pohjavesialueelle ei saa sijoittaa uusia maanalaisia öljy- ja polttoainesäiliöitä, vaarallisten nestemäisten jätteiden säiliöitä eikä muita vaarallisten nestemäisten kemikaalien säiliöitä.

Pohjavesialueella sijaitsevaa maanalaista öljy-, polttoneste- tai muuta kemikaalisäiliötä ei saa kunnostaa pinnoittamalla. Pinnoitetut säiliöt on poistettava käytöstä viipymättä, mutta viimeistään seuraavaan määräaikaistarkastukseen mennessä.

## Maanpäälliset säiliöt

Säiliöt, joissa on kaksoisvaippa tai kiinteä umpinainen valuma-allas, tulee varustaa säiliön välitilan vuotojen ilmaisujärjestelmällä tai muuten siten, että säiliöiden tiiveys on todettavissa. Säiliön, jolla on avoin valuma-allas, tulee olla katetussa tilassa.

## Polttonestesäiliöt työmaa-alueilla

Työmaa-alueella varastosäiliöt, IBC-pakkaukset ja säiliökontit tulee sijoittaa suoja-altaisiin. Yksivaippaisen säiliön ei tarvitse olla katetussa suoja-altaassa, mikäli säiliö on varustettu kiinteällä säiliökokoista vastaavalla valuma-altaalla.

Tankkauspaikan on oltava tiiviiksi pinnoitettu tai katettu imeytysmatoilla niin, että mahdolliset vuodot voidaan kerätä talteen. Muiden pohjaveden pilaantumisvaaraa aiheuttavien kemikaalien varastointi työmaa-alueella on kielletty.

## Säiliöiden tarkastaminen

Säiliön haltijan tai omistajan on tarkastutettava tärkeällä pohjavesialueella sijaitseva maanalainen öljysäiliö siten kuin kauppa- ja teollisuusministeriön maanalaisen öljysäiliöiden määräaikaistarkastuksia koskevassa päätöksessä (KTMp 30.3.1983/344) edellytetään. Tärkeällä pohjavesialueella olevien säiliöiden lisäksi myös muulla vedenhankintaan soveltuvalla pohjavesialueella olevat maanalaiset öljysäiliöt on tarkastettava määräajoin. Tarkastuksen saa suorittaa vain Turvallisuus – ja kemikaaliviraston päteväksi arvioima tarkastaja.

Säiliön haltijan tai omistajan on tarkastutettava maanpäällinen sekä maanalainen muu kuin edellä mainitussa momentissa tarkoitettu öljysäiliö ja vaarallisten kemikaalien sekä vaarallisten nestemäisten jätteiden säiliö varusteineen ensimmäisen kerran 10 vuoden kuluessa säiliön käyttöönotosta ja siitä eteenpäin 5 vuoden kuluessa edellisestä tarkastuksesta, ellei säiliön kunnon vuoksi ole tarpeen tehdä tarkastusta useammin. Muilla kuin metallisäiliöillä tarkastusväli voi olla 10 vuotta, ellei säiliön kunto muuta edellytä. Tarkastuksesta on laadittava tarkastuspöytäkirja, joka on säilytettävä ja pyydetessä esitettävä valvontaviranomaiselle. Tarkastuksen tekijällä on oltava tehtävän edellyttämä ammattitaito.

## 12 § Käytöstä poistetun säiliön käsittely

Säiliön omistajan tai haltijan on poistettava maaperästä käytöstä poistettu öljy-, polttoaine- tai muu kemikaalisäiliö putkistoineen.



Säiliö on ennen poistamista puhdistettava. Todistus puhdistuksesta ja säiliön pois toimittamisesta on toimitettava Pirkanmaan pelastuslaitokselle. Säiliötä ei tarvitse poistaa, mikäli se on ennen 1.1.2007 tyhjennetty, puhdistettu ja täytetty hiekalla tai muulla hyväksyttävällä aineella. Säiliön täyttöputki on kuitenkin katkaistava ja tulpattava luotettavalla tavalla.

Ympäristönsuojeluviranomainen voi yksittäistapauksissa myöntää poikkeuksen velvollisuudesta poistaa käytöstä poistettu öljy-, polttoaine- tai muu kemikaalisäiliö maaperästä, mikäli poistaminen on teknisesti hyvin vaikea tai siitä voi aiheutua kohtuutonta vahinkoa muulle omaisuudelle. Tällöin säiliö on puhdistutettava ja tarkastutettava Turvallisuus- ja kemikaaliviraston päteväksi arvioimalla tarkastajalla ja sen täyttöputki on katkaistava ja tulpattava luotettavalla tavalla.

Mikäli maaperään on päässyt öljyä tai muuta kemikaalia, on siitä ilmoitettava välittömästi Pirkanmaan ELY-keskukseen. Säiliön poistossa tulevasta öljyisestä jätteestä tai kemikaalijätteestä on huolehdittava asianmukaisella tavalla.

Kiinteistön haltijan vaihtuessa haltijan on annettava tarkka tieto maaperään jätetystä säiliöstä uudelle haltijalle merkitemällä säiliön sijainti tontin asemapiirroksen tai muulla vastaavalla tavalla.

## 13 § Rakennusten ja rakennelmien kunnostustöissä syntyvät jätteet

Mikäli kunnostamisessa syntyy vaarallista jätettä, on työkohde ja maanpinta suojattava esimerkiksi tiiviillä peitteellä siten, että jätteiden pääsy maaperään, vesistöön ja viemäriin estetään. Työn jälkeen piha- ja katualueet on siivottava ja syntyneet jätteet on toimitettava jätteiden laadun edellyttämään vastaanottoaikaan.

## 14 § Maalämmön hyödyntämisestä johtuvan ympäristön pilaantumisen estäminen

Maalämmön ja vesistöä otettavan lämmön käyttöönotossa on varmistuttava siitä, ettei putkistoissa johdettava aine ole terveydelle tai ympäristölle vaarallista. Putkistot tulee merkitä asemapiirroksen sekä maastoon.

Kallioporakaivon ja energiaporakaivon porauksessa syntyvä karkea kiviaines sekä veden ja kiintoaineen muodostama liete tulee käsitellä siten, ettei siitä aiheudu haittaa ympäristölle tai naapureille. Kiviainesta tai lietettä ei saa johtaa sellaisenaan suoraan vesistöön, ojiin tai yleisiin viemäreihin. Mikäli lietettä johdetaan porattavan tontin maaperään imeytettäväksi tai lähiojiin, tulee se tehdä niin, ettei siitä aiheudu naapuritontin vettymistä tai ojien tukkeutumista. Kiviaines tulee varastoida työn aikana siten, ettei se pölyä tuulen mukana tai leviä sateen mukana lietteenä hallitsemattomasti ympäristöön.

## 15 § Kuivakäymälä



Kuivakäymälä on rakennettava ja hoidettava siten, että sen käytöstä ei aiheudu haittoja. Käymäläjäteastian pohjan on oltava nestettä läpäisemätön. Käymälän koko ja rakenteet on mitoitettava siten, etteivät jätteet valu maaperään tai muualle ympäristöön. Kuivakäymälässä on käytettävä riittävästi seosainetta hajuhaittojen estämiseksi.

## 4 LUKU ILMANSUOJELU

### 16 § Savuhaitat

Kiinteistökohtaisissa lämmityskattiloissa tai muissa tulipesissä saa polttaa vain sellaisia polttoaineita, joiden palaessa ei aiheudu naapureille tai lähiympäristölle kohtuutonta savu-, noki- tai hajuhaittaa. Niin sanottu kitupoltto sekä tuoreen ja märän puun polttaminen on kiellettyä. Asianmukaisessa lämmityskattilassa tai tulisijassa voi polttaa kuivia risuja ja oksia sekä kuivaa, puhdasta ja käsittelemätöntä puujätettä sekä käyttää paperia tai pahvia sytykkeenä. Muiden jätteiden polttaminen tulisijoissa on kielletty

Rakennusten hävittäminen polttamalla on kiellettyä. Ympäristönsuojeluviranomainen voi yksittäistapauksissa myöntää poikkeuksen kohteissa, joissa rakennuksen poltto liittyy aluepelastuslaitoksen harjoitusohjelmaan ja siten palvelee kiinteästi pelastushenkilöstön koulutusta.

### 17 § Kunnostus- ja puhtaanapitotöistä aiheutuvan ympäristön pilaantumisen torjunta

Suihkupuhalluksessa, kemiallisessa maalinpoistossa ja muissa kunnostustöissä on käytettävä tiivistä suojausta siten, että haitallisten aineiden pääsy ilmaan, maaperään, vesistöön ja viemäriin estetään. Työn jälkeen työkohteen ympäristö on siivottava ja syntyneet jätteet toimitettava jätteiden laadun edellyttämään käsittelyyn.

Kiinteistön haltijan tai toimenpiteen suorittajan on ilmoitettava kunnostustöiden aloittamisesta kiinteistön asukkaille ja naapureille.

Hiekoitushiekan poistamisen tai muun koneellisen kunnossapito- ja puhtaanapitotyön aiheuttama haitallinen pölyäminen on estettävä.

### 18 § Tilapäinen kiven poraus, louhinta ja murskaus sekä betonin pulverointi

Kiven porauksesta, louhinnasta ja murskauksesta tai betonin pulveroinnista ei saa aiheutua kohtuutonta pölyhaittaa ympäristöön. Kiven porauksessa syntyvän pölyn leviäminen on estettävä sijoittamalla porausvaunuihin pölynkeräyslaitteet tai käyttämällä muuta pölyn leviämisen estämisen kannalta parasta käyttökelpoista tekniikkaa.



Mikäli murskauslaitos sijaitsee alle 500 metrin päässä pölylle herkstä kohteesta, on pölyn joutumista ympäristöön estettävä kastelemalla tai koteloimalla päästölähteet kattavasti ja tiiviisti taikka käyttämällä muuta pölyn torjumisen kannalta parasta käyttökelpoista tekniikkaa.

Varastokasat ja ajoneuvojen kuormat on tarvittaessa kastettava ja pölyn leviäminen toiminta-alueen ulkopuolelle on estettävä.

## **19 § Rakennus- ja purkutyöt**

Rakennus- ja purkutyöt on tehtävä siten, että pölyhaitat ovat kaikissa olosuhteissa mahdollisimman vähäisiä. Rakentamisessa ja purkamisessa käytettävä kalusto on varustettava tarkoituksenmukaisella pölyntorjunnalla silloin, kun työtä tehdään herkkien kohteiden läheisyydessä. Päästöjen leviäminen ympäristöön tulee estää esim. suojapeittein tai muulla asianmukaisella tavalla.

Rakennustyömailta toiminnanharjoittajan on huolehdittava raskaan liikenteen ajoväylien ja kuormien riittävästä pölyntorjunnasta.

# **5 LUKU - TILAPÄISEN MELUN JA TÄRINÄN TORJUNTA**

## **20 § Tiedottaminen ja kirjanpito erityisen häiritsevää melua tai tärinää aiheuttavasta toiminnasta**

Erityisen häiritsevää melua tai tärinää aiheuttavasta toiminnasta on aina etukäteen tiedotettava melun tai tärinän vaikutuspiirissä olevia asukkaita, hoito- ja oppilaitoksia sekä muita herkkiä kohteita. Toiminnanharjoittajan tulee neuvotella myös riittävästä melun- tai tärinätorjunnasta sellaisten herkkien kohteiden kanssa, joille toiminnasta voi aiheutua merkittävää haittaa.

Toiminnanharjoittajan on pidettävä kirjaa toiminnasta, josta aiheutuu erityisen häiritsevää melua tai tärinää. Kirjanpito on pyydettyä esitettävä ympäristönsuojeluviranomaiselle.

## **21 § Ilmoitusvelvollisuus erityisen häiritsevää melua tai tärinää aiheuttavasta toiminnasta**

Toiminnanharjoittajan on tehtävä erityisen häiritsevää melua tai tärinää aiheuttavasta tilapäisestä toimenpiteestä tai tapahtumasta ympäristönsuojelulain 118 §:n mukainen kirjallinen ilmoitus ympäristönsuojeluviranomaiselle. Mikäli työn toteutus poikkeaa ilmoitetusta, on toiminnanharjoittajan viipymättä ilmoitettava muutoksesta ympäristönsuojeluviranomaiselle.



Ilmoitus on tehtävä ainakin seuraavista toiminnoista:

- tilapäinen kivenmurskaamo, kun työtä tehdään muuna aikana kuin arkisin maanantaista perjantaihin kello 7.00–18.00, tai työpäiviä on yli 5
- louhinta (poraus, räjäytys, louheen lastaus ja kuljetus) tai kiven iskuvasararikotus tai paalutus, kun työtä tehdään muuna aikana kuin arkisin maanantaista perjantaihin kello 7.00–18.00, tai työpäiviä on yli 20
- edellisissä kohdissa mainittujen töiden yhdistelmä tai muu työ, joka aiheuttaa yli 85 dB:n (LAeq) melutason 10 metrin etäisyydellä melulähteestä, kun työtä tehdään muuna aikana kuin arkisin maanantaista perjantaihin kello 7.00–18.00, tai työpäiviä on yli 20
- erityisen häiritsevää tilapäistä melua aiheuttava tapahtuma, joka järjestetään muualla kuin asemakaavassa siihen varatulla alueella, esimerkiksi ulkoilmakonsertti tai yleisötapahtuma, jossa käytetään äänenvahvistimia ja joka järjestetään klo 22.00–7.00 välisenä aikana
- moottoriurheilukilpailu

Ympäristönsuojeluviranomainen voi velvoittaa toiminnanharjoittajaa tekemään ilmoituksen muistakin tilapäisistä tapahtumista tai töistä, jos niiden arvioidaan aiheuttavan erityisen häiritsevää melua.

Mikäli työn toteutus poikkeaa ilmoitetusta, on toiminnanharjoittajan viipymättä ilmoitettava muutoksesta ympäristönsuojeluviranomaiselle.

## 22 § Poikkeukset ilmoitusvelvollisuudesta

Ympäristönsuojelulain 118 §:n mukaista ilmoitusta ei tarvitse tehdä:

- maa- ja metsätaloudelle välttämättömästä tilapäisestä ja lyhytaikaisesta häiritsevää melua aiheuttavasta toiminnasta, kuten esim. leikkuupuimurin, heinän/viljankuivurin tai sadetuslaitteen käytöstä
- liikenneväylien ja yhdyskuntateknisten laitteiden kunnossapitotyöhön liittyvästä työstä, kun työpäiviä on enintään 25 ja jos työn suorittamista on liikenneturvallisuuden, liikenteen sujuvuuden tai muun perustellun syyn vuoksi pidettävä välttämättömänä.

## 23 § Erityisen häiritsevää melu tai tärinä yöaikaan

Erityisen häiritsevää melua tai tärinää aiheuttavien koneiden ja laitteiden käyttö on kielletty yöaikaan klo 22.00–07.00 asuntojen ja muiden sellaisten kohteiden läheisyydessä, joille työstä saattaa aiheutua haittaa tai häiriötä.

Jätekuormaus on kielletty klo 22.00–6.00.

Rajoitus ei koske:

- maa- ja metsätaloudelle välttämättömästä tilapäistä ja lyhytaikaista, häiritsevää melua aiheuttavaa toimintaa, kuten esimerkiksi leikkuupuimurin, heinän/viljankuivurin tai sadetuslaitteen käyttöä eikä
- liikenneväylien ja yhdyskuntateknisten laitteiden kunnossapitotyöhön liittyvää tai vastaavaa työtä, jos työn suorittamista on liikenneturvallisuuden, liikenteen sujuvuuden tai muun perustellun syyn vuoksi pidettävä välttämättömänä.

## 24 § Äänentoistolaitteiden käyttö

Äänentoistolaitteiden jatkuva käyttö ulkotiloissa yöaikaan klo 22.00–7.00 on kielletty.



Äänentoistolaitteiden jatkuva käyttö sairaalan, vanhainkodin, päiväkodin tai muun vastaavan hoitolaitoksen läheisyydessä on kielletty.

Häiritsevää melua aiheuttavasta yleisötapauksesta on etukäteen tiedotettava ympäristön asukkaille ja muille herkille kohteille. Yleisötilaisuuksien ja muiden tilapäisten tapahtumien järjestäjien on huolehdittava siitä, että tapahtuma tai musiikin esittäminen ei kohtuuttomasti häiritse naapurustoa.

## 6 LUKU - MUUT TOIMINNOT

### 25 § Jätteen hyödyntäminen maarakentamisessa

Pienimuotoisessa (ei ammattimainen tai laitostyyppinen) maarakentamisessa voidaan käyttää kertaluontoisesti puhtaita betoni- ja tiilimurskeita tai uudelleen hyödyntää rakenteesta poistettua hyödynnettyä jätettä vähäisessä määrin (alle 500 tonnia) korvaamaan neitseellisiä luonnonaineksia valloissa, väylissä, kentissä ja näiden rakennekerroksissa. Hyödyntäminen pohjavesialueella ei ole mahdollista.

Jätteiden hyödyntäminen maarakentamisessa on mahdollista seuraavin edellytyksin:

- materiaali ei sisällä ympäristölle tai terveydelle haitallisia aineita eikä aiheuta muutakaan haittaa tai vaaraa ympäristölle;
- materiaali ei sisällä betoniterästä;
- materiaali on murskattu tai pulveroitu käyttötarkoitukseen sopivaksi (maks. 90 mm palakoko);
- jätettä käytetään vain tasauksen, kantavuuden ja kestävyuden kannalta tarpeellinen määrä (maks. 150 cm);
- sijoituspaikka ei ole pohjavesialueella, tulvanalaisella alueella eikä rakennuksen alla tai putkikaivannossa;
- jätettä sisältävän rakennekerroksen etäisyys vesistöön, talousvesikäyttöön tarkoitettuun kaivoon tai lähteeseen on vähintään 30 metriä;
- jätettä sisältävä rakenne peitetään tai päällystetään lukuun ottamatta pintakerroksessa käytettävää asfalttimursketta tai -rouhetta;
- jätteen sijoittamiselle on kiinteistön omistajan ja haltijan kirjallinen hyväksyntä.

Jätteiden sijoittamisesta maaperään on ilmoitettava kirjallisesti Ylöjärven ympäristövalvontaan. Ilmoitus on tehtävä vähintään 30 vuorokautta ennen jätteen sijoittamista.

Ilmoituksesta on käytävä ilmi vähintään seuraavat seikat:

- hyödyntämispaikan ja väliaikaisen varastointiin tarkoitetun paikan haltijan nimi ja yhteystiedot;
- tiedot hyödyntämispaikan sijainnista merkittynä asemapiirrokseen tai karttaan, johon rakenne on rajattu sekä sen läheisyydessä sijaitsevista vesistöistä, talousvesikaivoista ja lähteistä;
- jätteen luovuttajan nimi ja yhteystiedot;
- jätteen nimike sekä mahdollinen selvitys jätteen sisältämistä haitallisten aineiden pitoisuuksista;
- jätteen määrä;



- selvitys jätettä sisältävästä rakenteesta poikkileikkauspiirroksineen, peittämiseen tai päällystämiseen käytettävästä materiaalista, varastoinnista ja muusta toiminnasta hyödyntämispaikalla sekä näihin liittyvistä tarpeellisista ympäristönsuojelutoimista;
- ajankohta, jolloin hyödyntäminen maarakentamisen aikana alkaa ja päättyy.
- hyödyntämispaikan jatkokäyttötarkoitus

Jos valvontailmoitus tehdään hyödyntämispaikan omistajan puolesta, omistajalta saatu kirjallinen hyväksyntä on liitettävä ilmoitukseen. Hyödyntämispaikan haltijan on maarakentamisen yhteydessä dokumentoitava valvontailmoituksen mukainen jätteiden hyödyntäminen ja pyydettyä esitettävä dokumentointi valvontaviranomaiselle.

Kiinteistön haltijan vaihtuessa on kiinteistön uudelle haltijalle annettava tiedot maaperään sijoitetuista jätteistä

## 26 § Eläinsuojien sekä hevosten ulkoilualueiden vesiensuojelunäkökohdat

Lanta on siivottava kasvipeitteettömistä ulkotarhoista ja ratsastuskentiltä säännöllisesti asianmukaiseen lantavarastoon. Ulkotarhoista lanta on siivottava aina tarvittaessa ja vähintään kaksi kertaa vuodessa. Ulkotarhojen ja ratsastuskenttien pintamaa on uusittava tarpeen mukaan.

Uusien eläinsuojien ja ulkotarhojen sekä ratsastuskenttien pitää sijaita vähintään 50 metrin etäisyydellä vesistöistä ja 25 metrin päässä valtaojasta.

Hevosia ei saa uittaa yleisen uimarannan läheisyydessä.

## 27 § Maatalous herkillä alueilla

Ruonanjoen ja Pinsiön-Matalusjoen valuma-alueilla (liitekartat 2 A ja 2 B) kotieläinten lanta tulee levittää siten, että se ei pääse huuhtoutumaan vesistöön. Vesistöjen rannoille ja niihin laskevien valtaojien varsille tulee jättää vähintään 10 metrin levyinen suoja-alue, jolle ei saa levittää lantaa, virtsaa eikä puristenesteitä.

Ruonanjoen ja Pinsiön-Matalusjoen valuma-alueilla (liitekartat 2 A ja 2 B) ulkotarhojen valumavedet tulee kerätä ja käsitellä hallitusti laskeutusaltaassa tai painanteessa vähintään 50 m etäisyydellä vesistöistä ja valtaojasta tai tarpeen mukaan käsitellä esim. suodattamalla tai käyttää nurmen kasteluun.

## 28 § Maatalous pohjavesialueella

Lietelannan ja virtsan sekä pesuvesien, säilörehun puristenesteiden ja muiden nestemäisten orgaanisten lannoitteiden levittäminen 1- ja 2-luokan pohjavesialueilla on kielletty.



Ympäristönsuojeluviranomainen voi yksittäistapauksissa myöntää poikkeuksen levityskiellosta, mikäli toiminnanharjoittaja voi maaperätutkimusten tai muiden vastaavien luotettavien selvitysten perusteella osoittaa, että siitä ei aiheudu pohjavesien pilaantumisvaaraa.

## **7 LUKU - MUUT MÄÄRÄYKSET**

### **29 § Poikkeaminen ympäristönsuojelumääräyksistä**

Kunnan ympäristönsuojeluviranomainen voi erityisestä syystä myöntää hakemuksesta yksittäistapauksessa luvan poiketa näistä määräyksistä.

### **30 § Seuraamukset ympäristönsuojelumääräysten rikkomisesta tai laiminlyönnistä**

Ympäristönsuojelumääräysten rikkomisen tai laiminlyönnin seuraamuksista ja pakkokeinoista säädetään ympäristönsuojelulain 18 luvussa.

## **8 LUKU - VOIMAANTULO- JA SIIRTYMÄSÄÄNNÖKSET**

### **31 § Määräysten voimaantulo**

Nämä määräykset tulevat voimaan 1.11.2022 ja niillä kumotaan aiemmat, 1.8.2013 voimaantulleet ympäristönsuojelumääräykset.

### **32 § Siirtymäsäännös**

Ennen ympäristönsuojelumääräysten voimaantuloa käyttöön otettuun, pohjavesialueella sijaitsevaan maanpäälliseen lämmitysöljysäiliöön liitettävä öljylämmityslaitteisto on varustettava yksiputkijärjestelmällä kahden vuoden kuluessa ympäristönsuojelumääräysten voimaantulosta.





# YLÖJÄRVEN KAUPUNGIN YMPÄRISTÖNSUOJELUMÄÄRÄYSTEN PERUSTELUT

## 1 LUKU YLEISET MÄÄRÄYKSET

### 1§ Tavoite

Ympäristönsuojelumääräysten tavoitteena on paikalliset olosuhteet huomioon ottaen ehkäistä ympäristön pilaantumista sekä poistaa ja vähentää pilaantumisesta aiheutuvia haittoja. Kunnan ympäristönsuojelumääräykset perustuvat ympäristönsuojelulain tai sen nojalla annettujen säännöksiä konkretisointiin ympäristön suojelemiseksi paikallisesti. Määräykset täydentävät osaltaan lakia ja sen nojalla annettuja asetuksia.

### 2§ Ympäristönsuojelumääräysten antaminen ja valvonta

Ympäristönsuojelulain (527/2014) 202 §:n mukaan kunta voi antaa ympäristönsuojelulain täytäntöön panemiseksi tarpeellisia paikallisista olosuhteista johtuvia, kuntaa tai sen osaa koskevia yleisiä määräyksiä. Määräykset eivät voi koskea ympäristönsuojelulain mukaan luvanvaraista, 115 a §:n mukaista ilmoituksenvaraista tai rekisteröitävää toimintaa eivätkä 31 §:ssä, 120 §:ssä, tai 136 § 1 momentissa tarkoitettua toimintaa tai puolustusvoimien tai rajavartiolaitoksen toimintaa. Ympäristönsuojelulain 22 §:n mukaan kunnalle kuuluvista ympäristönsuojelulain mukaisista lupa- ja valvontatehtävistä huolehtii kuntien ympäristönsuojelun hallinnosta annetun lain (64/1986) mukainen kunnan ympäristönsuojeluviranomainen. Viimeksi mainitun lain 5 §:n 1 momentin mukaan ympäristönsuojeluviranomaisen tehtävät hoitaa kunnan määräämä toimielin. Ylöjärven kaupungin ympäristönsuojeluviranomaisena toimii ympäristölautakunta. Ympäristönsuojelulain 22 §:n mukaan kunnan ympäristönsuojeluviranomainen voi siirtää toimivaltaansa edelleen viranhaltijalle. Joustavan ja sujuvan toiminnan varmistamiseksi on perusteltua, että merkitykseltään vähäisiä asioita ei tarvitse viedä lautakunnan käsittelyyn.

### 3 § Määräysten soveltaminen ja suhde muihin määräyksiin

Ympäristönsuojelumääräykset ovat voimassa pääosin koko kaupungin alueella. Lisäksi on annettu joitakin vain 4 §:ssä mainittuja erityisiä alueita koskevia määräyksiä. Ympäristönsuojelumääräykset ovat ympäristönsuojelulain mukainen ohjauskeino. Laissa on lueteltu ne asiat, joista kunnallisia ympäristönsuojelumääräyksiä voidaan antaa. Ympäristönsuojelumääräyksiä vastaavia kunnallisia säädöksiä ovat kunnalliset jätehuoltomääräykset, terveydensuojelujärjestys ja rakennusjärjestys. Lisäksi järjestyslaissa on joitakin ympäristönsuojelua sivuavia määräyksiä ja myös kaavamääräykset voivat koskea ympäristönsuojelua. Ympäristönsuojelumääräysten valmistelussa on huolehdittu siitä, ettei ristiriitaisuuksia eri kunnallisten määräysten suhteen tule.

### 4 § Erityiset paikalliset olosuhteet



Pohjavesialueiden pilaantumiskin vuoksi annetaan määräyksiä talousjätevesien käsittelystä, kemikaalien varastoinnista ja käsittelystä kunnan tärkeillä pohjavesialueilla, jotka on määritelty pykälässä.

Rantavyöhykkeille on annettu erityismääräyksiä jätevesien käsittelystä vesistöjen pilaantumisen ehkäisemiseksi.

Erillisen karttaliitteen mukaisilla herkillä alueilla annetaan määräyksiä asumisessa syntyvien lietteiden levittämisestä sekä maataloudesta alueella olevien uhanalaisten eliöiden elinolojen turvaamiseksi.

## 2 LUKU JÄTEVEDET

Vesihuoltolain (119/2001) 10 §:n mukaan vesihuoltolaitoksen toiminta-alueella olevan kiinteistön on liityttävä jätevesiviemäriin. Ympäristönsuojelulain 16 luvussa säädetään muun muassa talousjätevesien puhdistuslaitteista ja riittävästä puhdistustasosta. Valtioneuvosto on antanut asetuksen, VNA 157/2017 (ns. hajajätevesiasetus), jolla säädetään kiinteistöjen talousjätevesien käsittelystä vesihuoltolaitoksen viemäriverkostojen ulkopuolisilla alueilla. Asetus tuli voimaan 3.4.2017 korvaten aiemman hajajätevesiasetuksen (209/2011). Asetuksen tarkoitus on asettaa yhtenäinen vähimmäistaso jätevesien käsittelylle kaikilla alueilla, jotka eivät kuulu viemäriverkon piiriin.

Jätevesiin liittyvät ympäristönsuojelumääräykset koskevat vesihuoltolaitoksen toiminta-alueen ulkopuolella olevia viemäriverkostoon liittymättömiä kiinteistöjä.

Pykälän käsitteellä talousjätevesi tarkoitetaan ympäristönsuojelulain (527/2014) 154 §:n määritelmää vastaavasti asuntojen, toimistojen, liikerakennusten ja laitosten vesikäymälöistä, keittiöistä, pesutiloista ja niitä vastaavista tiloista ja laitteista peräisin olevaa jätevettä sekä ominaisuuksiltaan ja koostumukseltaan vastaavaa karjatilojen maitohuoneista tai muusta elinkeinotoiminnasta peräisin olevaa jätevettä.

Jätevesien purkupaikan sijoittamisen etäisyysvaatimukset pykälässä perustuvat melko yleisesti käytössä oleviin suojaetäisyyksiin. Etäisyysvaatimusten perusteet ovat ensisijaisesti vesiensuojellisia sekä terveydensuojellisia ja toisaalta niillä voidaan ehkäistä muuta ympäristönsuojelulain 5 §:n 1 momentissa määriteltyä pilaantumista, esimerkiksi mahdollisia hajuhaittoja. Ylöjärven kaupungin rakennusjärjestykseen on kirjattu rakennelman, joksi jätevesijärjestelmät luetaan, vaadittavat etäisyydet.

Momentin 4 vähäisillä pesujätevesillä tarkoitetaan paineettomalla vesijärjestelmällä varustettujen tai muuten huomattavan vähäisiä pesujätevesiä tuottavien rakennusten ja kiinteistöjen pesujätevesiä. Tällaisia rakennuksia ovat esim. saunat, joihin vesi kannetaan. Tapauskohtaisesti vähäisten pesujätevesien piiriin voivat lukeutua myös esim. kiinteistöt, jotka saavat vetensä järvestä pumpattuna pieneen lämminvesivaraajaan (esim. 20 l) astioiden pesua varten. Kiinteistöt, joiden varusteluun kuuluu esim. pyykinpesukone tai astianpesukone, eivät koskaan ole pesujätevesimäärältään vähäisiä.

Pykälän 5 momentin mukainen umpisäiliön täyttymishälytyn on katsottu olevan aina tarpeellinen lisävaruste. Täyttymishälytyn on mahdollista säätää siten, että umpisäiliössä on vielä riittävästi täyttymisvaraa siihen asti, että umpisäiliö pystytään tyhjentämään. Täyttymishälyttimen sijaan voidaan hyväksyä myös muu vastaava luotettava tapa huolehtia umpisäiliön käytöstä niin, että ylitäyttymistä ei pääse tapahtumaan.



Pykälän 6 momentissa annetaan kirjanpito vaatimus, jotta jätevesijärjestelmän toimivuutta voidaan seurata luotettavasti. Käyttöpäiväkirjaan tulee merkitä kemikaalin lisäykset, ylijäämälietteen tyhjennykset, laskeutuvuuskokeen tulokset, saostussäiliöiden tyhjennykset, maaperäkenttien huuhtelut, puhdistetun jäteveden silmämääräiset tarkkailut jne.

Pykälän 7 momentin määräys on tarpeen valvontaa varten. Jätevesien käsittelyjärjestelmä, jonka asukasvastineluku on suurempi kuin 20, on annettu erityismääräys, koska sellaisten järjestelmien jätevesien määrä on tyypillisesti selvästi suurempi kuin tavallisen asuinkiinteistön järjestelmässä. Myös jätevesien koostumus saattaa poiketa normaalin asuinkiinteistön jätevesistä. Tällaiset jätevesien käsittelyjärjestelmät liittyvät useimmin leirikeskusten, oppilaitosten tai matkailualan taikka muun sellaisen elinkeinotoiminnan toimintaan.

Pykälän 8 momentin mukainen kieltäminen on annettu tyhjennyskelvottomista laitteistoista ympäristölle aiheutuvan ympäristön pilaantumisen estämiseksi.

Rantavyöhykkeelle ja herkillä alueilla on annettu erityismääräys jätevesien käsittelystä vesistöjen pilaantumisen ehkäisemiseksi ja vesien hyvän tilan saavuttamiseksi. Herkillä alueilla on annettu erityismääräys, jotta käsitellyt jätevedet eivät pilaa uhanalaisten eliöiden elinoloja.

Rannoilla on pääosin vapaa-ajan asuntoja, joilla jätevesien syntyminen on epäsäännöllistä. Jätevesien epäsäännöllinen määrä ja laatu vaikeuttavat yleensä jätevesien käsittelyjärjestelmän toimintaa. Jotta vajaasti puhdistetut käymäläjätevedet eivät aiheuttaisi hygieenistä haittaa tai rehevöitymistä, käymäläjätevesiä ei ole syytä johtaa ranta-alueelle. Määräyksellä halutaan myös edistää kuivakäymälän käyttöönottoa rantavyöhykkeellä. Laitteistot tulee vesistön pilaantumisen estämiseksi rakentaa sellaisille paikoille rantavyöhykkeellä, että veden tulvakorkeudenkin aikana puhdistuslaitteisto toimii normaalisti eivätkä tulvavedet pääse jätevesien käsittelylaitteistoihin. Pirkanmaan ympäristökeskus on vuonna 2003 julkaissut oppaan ”Alimmat suositeltavat rakentamiskorkeudet Pirkanmaalla”. Oppaan tietoja voidaan soveltaa myös jätevesirakennelmiin.

Ympäristönsuojelulain 17 §:n mukaisen pohjaveden pilaamiskiellon vuoksi talousjätevesien käsittelylle pohjavesialueella on annettu tiukemmat määräykset. Ylöjärven pohjavesialueet ovat yhdyskunnan vedenhankinnan kannalta merkittäviä. Pohjaveden pilaamiskiellon vuoksi talousjätevesien käsittelylle pohjavesialueella on annettu muita alueita tiukemmat määräykset. Pohjaveden pilaantumisen estämiseksi tärkeillä pohjavesialueilla edellytetään, että pohjaveden varsinaisella muodostumisalueella mitään talousjätevesiä ei saa imeyttää maaperään, vaan ne on joko johdettava alueelta pois tai kerättävä umpisäiliöön.

Asumisessa syntyvien jätevesilietteiden omatoimisesta käsittelystä herkillä alueilla on annettu erityismääräys, jotta levitettävät lietteet eivät pilaa uhanalaisten eliöiden elinoloja. Jättämällä 10 metrin suojavaiketyyhyke vesistöä, varmistetaan, että lietteet eivät pääse valumaan vesistöön. Omatoimisesta lietteiden käsittelystä on määrätty myös Ylöjärven kaupungin alueella voimassa olevissa jätehuoltomääräyksissä.

## 6 § Mattojen ja muiden tekstiilien pesu

Mattojen, tekstiilien ja muiden vastaavien tavaroiden pesu vesistössä tai maalla siten, että pesuvedet pääsevät suoraan vesistöön tai ojaan, aiheuttaa ylimääräistä vesistön kuormitusta ja siten myös ympäristön pilaantumisen vaaraa. Pesu- ja lika-aineita sisältävien jätevesien pääseminen puhdistamatta vesistöön aiheuttaa mm. vesistön



virikistyskäyttöarvon alenemista loma-asutusalueilla ja vesistöjen rehevöitymistä. Mattojen pesu järvessä tai joessa likaa vesistöjä myös silloin, kun pesuaineena käytetään vähäfosfaattista saippuaa. Paikallisia mattopyykin aiheuttamia haittoja ovat veden sameneminen ja likaantuminen, rannan roskaantuminen ja levien kasvun voimistuminen. Tämän vuoksi matot, tekstiilit ja muut vastaavat tulee pestä kuivalla maalla siten, että pesuvedet eivät pääse suoraan vesistöön tai ojaan, vaan suotautuvat maaperän läpi.

## 7 § Ajoneuvojen, veneiden, koneiden ja vastaavien laitteiden pesu ja huolto

Ajoneuvojen, veneiden, koneiden ja vastaavien laitteiden pesusta ja huollosta voi aiheutua ympäristön pilaantumista, kuten esimerkiksi yleisen viihtyvyyden ja alueen virikistyskäyttöön soveltumisen vähentymistä. Tämän vuoksi ajoneuvojen ym. pesu ja huolto kielletään pykälän 1 momentissa yleisillä, muilla kuin tähän tarkoitukseen varatuilla, alueilla. Lisäksi tehtäessä huollot tiiviillä alustalla tai esim. imeytysmaton päällä voidaan ehkäistä maaperän nuhraantumista.

Autojen ym. pesuvedet ovat jätevesiä, jotka on käsiteltävä kuten muutkin jätevedet. Pestäessä autoja ym. vedellä ja miedoilla pesuaineilla satunnaisesti 2 momentin mukaisesti muodostuvat jätevedet kuitenkin sisältävät niin vähän epäpuhtauksia, että jätevedet voidaan imeyttää maaperään. Tällöin on kuitenkin varmistuttava, ettei ympäristön pilaantumista aiheudu. Jätevesiä ei myöskään tule johtaa sadevesiviemäriin tai vesistöön vesistöhaittojen välttämiseksi eikä naapurikiinteistölle. Veneiden talvisäilytyspaikkoja koskeva tarkennus on tarpeen epäselvyyksien välttämiseksi. Satunnaisella pesulla tarkoitetaan kiinteistöllä esimerkiksi kerran viikossa tapahtuvaa yhden ajoneuvon, veneen, koneen tai vastaavan laitteen pesua.

Pestäessä autoja ym. liuottimia sisältävillä tai muilla pesuaineilla voi etenkin suurien jätevesimäärien johtamisesta maastoon tai sadevesiverkostoon aiheutua ympäristön pilaantumista. Vaikkei liuottimia tai muita pesuaineita käytettäisikään, ammattimaisessa tai muussa usein toistuvassa pesussa jätevesimäärät ovat suuria. Muu jätevesien johtamistapa kuin pykälän 3 momentissa määrätty johtaminen jätevesiviemäriin tai tarkoitukseen hyväksytyyn jätevesien käsittelyjärjestelmään riittävästi esikäsiteltynä ei voi tulla kysymykseen. Viemäriverkoston ja kiinteistökohtaisten puhdistuslaitteistojen toiminnan kannalta on tarpeen, että jätevedet esikäsitellään ennen viemäriin johtamista öljyn- ja hiekanerotuskaivoissa. Useat kiinteistökohtaiset jätevesijärjestelmät eivät toimintaperiaatteensa tai mitoituksensa takia sovellu liuotinpitoisten jätevesien tai ammattimaisessa pesussa syntyvien jätevesimäärien käsittelyyn. Tarkoitukseen hyväksytyllä jätevesien käsittelyjärjestelmällä tarkoitetaankin järjestelmää, joka on sitä koskevassa maankäyttö- ja rakennuslain mukaisessa (132/1999) luvassa hyväksytty myös liuotinpitoisten pesujätevesien tai ammattimaisesta pesusta syntyvien jätevesimäärien käsittelyyn. Mikäli tällaista hyväksyntää ei ole, voidaan järjestelmä katsoa tarkoitukseen hyväksytyksi myös, mikäli laitteiston valmistajalta tai suunnittelijalta saadaan kirjallinen lausunto siitä, että laitteisto sopii siihen johdettavaksi esitettyjen jätevesien käsittelyyn.

Pohjavesialueilla ajoneuvojen, veneiden, koneiden ja laitteiden pesu pesuaineilla, mikäli jätevedet pääsevät imeytymään maahan, aiheuttaa aina pohjaveden pilaantumisvaaran. Tästä johtuen pesuaineiden käytön kieltäminen pesemisessä pohjavesialueilla muualla kuin tähän tarkoitukseen erikseen rakennetuilla ja viemäroidyillä paikoilla, on ympäristön pilaantumisen vaaran vuoksi perusteltua.

Veneiden talvisäilytyspaikoilla hiotaan veneitä, joiden pohjissa käytetään ainakin toistaiseksi yleisesti myrkyllisiä maaleja. Hiontajätteet jäävät maaperään ja aiheuttavat maaperän pilaantumista. Maaperän pilaantumisen estämiseksi maalijätteet tulisi kerätä talteen. Ympäristönsuojelulain 16 §:n mukaan maaperään ei saa päästää



mitään ainetta siten, että seurauksena on maaperän pilaantumista. Vaikka haitallisten aineiden käyttöä veneiden niin sanotuissa antifouling -maaleissa on rajoitettu, ne sisältävät edelleen muun muassa kupariyhdisteitä. Veneitä kunnostettaessa haitta-aineet joutuvat kunnostuspaikan maaperään, ellei sitä estetä tiiviillä alustalla.

## 8 § Työmaavesi

Rakennustyömailla ja muissa tilapäisissä toiminnoissa voi syntyä huomattavia määriä esim. pH-arvoltaan tai muulta koostumukseltaan ympäristölle haitallisia vesiä, jotka voisivat käsittelemät-töminä aiheuttaa ympäristön pilaantumista. Ilmoitusvelvollisuudesta ympäristönsuojeluviranomaiselle on määrätty, jotta viranomainen voi arvioida esikäsittelyn riittävyyden.

## 9 § Lumen vastaanottoaikojen sijoittaminen ja käyttö

Lumen vastaanottoaikalla tarkoitetaan aluetta, joka on tähän tarkoitukseen erikseen varattu ja johon lunta tuodaan loppusijoitusta varten. Esimerkiksi kiinteistön parkkipaikan laidalle kasattavaan lumipenkkaan ei siten sovellettaisi tätä määräystä.

Lunta ei luokitella jätteeksi, mutta lumen varastoinnilla ja sulamisvesillä saattaa kuitenkin olla ympäristön kannalta haitallisia vaikutuksia, joita pyritään näillä määräyksillä ennalta ehkäisemään. Pysäköintialueilta, liikennealueilta ja muilta vastaavilta alueilta poistettu lumi sisältää roskia ja muita lika-aineita, kuten ajoneuvoista valunutta öljyä, joista saattaa aiheutua roskaantumista ja muuta ympäristön pilaantumisen vaaraa. Lumenkaatoalue on tämän vuoksi tarpeen sijoittaa ja sitä tulee käyttää siten, että haitalliset vaikutukset voidaan ehkäistä.

Ympäristönsuojelulain 14 §:n mukaisesti pilaantumisen aiheuttaja tai toiminnanharjoittaja vastaa toiminnasta syntyvien haittojen ennaltaehkäisemisestä ja ympäristöhaittojen poistamisesta.

## 3 LUKU - KEMIKAALIT JA JÄTTEET

### 10 § Yleiset määräykset vaarallisten kemikaalien ja vaarallisten jätteiden varastoinnista ja käsittelystä

Säännöksen määräyksillä pyritään ehkäisemään vaarallisten kemikaalien ja vaarallisten jätteiden varastoinnista ja käsittelystä aiheutuvia päästöjä ja niiden haitallisia vaikutuksia, jotka ilmenevät ympäristön, kuten maaperän ja pohjaveden pilaantumisenä sekä haitallisten aineiden kulkeutumisena viemäriin.

Momentin 2 ja 3 mukaisesti nestemäisten vaarallisten kemikaalien ja jätteiden varastoinnille asetettavat vaatimukset ovat tarpeellisia, koska tällaisesta varastoinnista aiheutuu merkittävä maaperän ja pohjaveden pilaumisriski. Yksivaippaiset säiliöt ja kemikaaliastiat ovat riski maaperälle ja pohjavedelle. Niiden sijoittamisella suoja-altaaseen ja suoja-altaan riittävällä tilavuudella voidaan estää vaarallisen kemikaalin tai vaarallisen jätteen pääsy maaperään tai viemäriin onnettomuustilanteissa. Yksivaippaisen säiliön ja



kemikaaliastiavaraston kattamisella estetään sadevesien pääsy suoja-altaaseen. Varastoitavaa kemikaalia saattaa joutua pieniä määriä suoja-altaaseen ja nämä kemikaalijäämät sekoittuvat suoja-altaan sadeveteen, mikäli varasto suoja-altainen ei ole katettu. Hallitsematon suoja-altaan tyhjennys saattaa aiheuttaa ympäristön pilaantumista.

Suoja-altaan tilavuuden on oltava 110 % altaassa olevan suurimman palavaa nestettä sisältävän säiliön tilavuudesta ja 100 % terveydelle ja ympäristölle vaarallista kemikaalia sisältävän suurimman säiliön tilavuudesta. Suoja-altaan tilavuusvaatimukset perustuvat Turvallisuus- ja kemikaaliviraston antamiin ohjeisiin. Astiavaraston allastusvaatimus suurimman astian tilavuuden mukaan on riittävä, koska todennäköisesti ainoastaan yksi astia rikkoutuu kerrallaan, jolloin sen sisältämä kemikaalimäärä mahtuu suoja-altaaseen.

Momentissa 4 vaadituilla varolaitteilla ja lukituksella voidaan ennakolta riittävällä varmuudella estää huolimattomuudesta, ilkeistä ja ulkopuolisista toimijoista johtuvat öljyvahingot ja niistä aiheutuva ympäristön pilaantuminen.

Momentin 5 ja 9 mukaisesti tiiviiksi alustaksi voidaan katsoa esim. asfaltti- tai betonipinnoite, josta vuodot on helposti havaittavissa ja kerättävissä talteen, ja siten voidaan ehkäistä kemikaalien pääsy maaperään, vesistöön tai viemäriin. Työmaa-alueilla siirrettävien polttonestesäiliöiden osalta voidaan tiiviin alustan vaatimuksesta poiketa, mikäli polttonestesäiliöiden vuodonhallinta on järjestetty rakenteellisesti.

Säiliön suositellaan olevan irti alustastaan vähintään 100 mm, jolloin voidaan todeta riittävällä tarkkuudella, ettei säiliössä varastoitu kemikaali ole aiheuttanut ympäristön pilaantumista. Silmä määrällisellä tarkastuksella voidaan lisäksi todeta säiliön olevan ulkopuoliselta kunnoltaan varastointiin soveltuvassa kunnossa.

Ulkopuolisten pääsy kemikaalien varastopaikoille on estettävä. Näin voidaan estää ilkeä ja siitä aiheutuvaa ympäristön pilaantumista.

Vaaralliseksi luokitellut kemikaalit ja jätteet on merkittävä asianmukaisesti niiden turvallisen varastoinnin ja käsittelyn varmistamiseksi. Vaaralliseksi luokiteltujen jätteiden merkitsemisestä on säädetty valtioneuvoston asetuksessa jätteistä (978/2021).

Säiliön täyttö- ja kaluston tankkauspaikoilla riskinä ovat täytön ja tankkauksen yhteydessä tapahtuvat kemikaalien ylivuodot. Siksi on tärkeää, että täyttö- ja tankkauspaikat sijoitetaan ja rakennetaan siten, että ympäristön pilaantuminen ja mahdollisten vuotojen pääsy viemäriin voidaan estää. Täyttö- ja tankkauspaikan pinnoittamisella tai muulla suojaamisella parannetaan vuotojen talteenottoa ja ehkäistään kemikaalien pääsyä ympäristöön. Pysyväisluonteisella täyttö- ja tankkauspaikalla tarkoitetaan paikkaa, jossa ajoneuvojen ja koneiden tankkausta suoritetaan säiliöstä enemmän kuin 6 kuukautta yhtäjaksoisesti. Esimerkiksi tällainen on maatilalla tai koneurakoitsijan kiinteistöllä oleva tankkauspiste. Pinnoitevaatimus ei koske kiinteistöjen lämmitysöljysäiliöiden täyttöpaikkoja, joiden osalta tiiveysvaatimus voidaan katsoa täyttötapahtumien vähäisestä määrästä johtuen kohtuuttomaksi.

Asianmukainen varautuminen vahingon torjuntaan vähentää ympäristön pilaantumisen riskiä ja vahingon laajuutta, mikäli saatavilla on nopeasti riittävä määrä vahingon torjuntaan soveltuvaa imeytysainetta ja välineitä.

## 11 § Lisämääräykset kemikaalien varastoinnista pohjavesialueella



Pohjavesialueella on maaperän ja pohjaveden pilaantumisen estämiseksi noudatettava erityistä varovaisuutta. Säiliöiden sijoittamiseen, huoltoon ja kunnossapitoon on kiinnitettävä erityistä huomiota, joten niille on pohjavesialueella asetettu tiukempia teknisiä vaatimuksia.

Maaperän ja pohjaveden pilaumisvaaran vähentämiseksi uusia säiliöitä ei saa sijoittaa maan alle. Näissä määräyksissä maanalaisella säiliöllä tarkoitetaan säiliötä, joka on maan alla suorassa kosketuksessa maahan tai se sijaitsee bunkkerissa maanpinnan alapuolella, ei kuitenkaan rakennuksen sisällä sijaitseva säiliö.

Pinnoituksen jälkeen säiliön vaipan kuntoa ei voi enää tarkastaa kauppa- ja teollisuusministeriön päätöksen (344/1983) mukaisesti, eikä siten säiliön luokitusta ja luokitukseen perustuvaa tarkastusväliä voi määrittää. Pinnoitetut säiliöt tulee poistaa käytöstä, sillä niitä ei voida enää tarkastaa. Pinnoitettu säiliö muodostaa pohjaveden pilaumisriskin, koska sen kuntoa ei voi luotettavasti valvoa.

Kaksoisvaippainen säiliö ja kiinteällä umpinaisella valuma-altaalla varustettu säiliö on varustettava siten, että säiliön vaippojen sekä säiliön ja valuma-altaan välistä tilaa pystytään tarkkailemaan mahdollisten kemikaalivuotojen havaitsemiseksi.

Tarpeeton kemikaalien varastointi pohjavesialueilla sijaitsevilla työmailla lisää pohjaveden pilaumisriskiä.

Tiiviiksi pinnoitteeksi voidaan katsoa esim. asfaltti- tai betonipinnoite, josta vuodot ovat helposti havaittavissa ja kerättävissä talteen. Työmaa-alueella siirrettävien säiliöiden täyttö- ja kaluston tankkauspaikalla missä tiiviin pinnoitteen rakentaminen ei ole mahdollista tai tarkoituksenmukaista, voidaan kemikaalien pääsy maaperään estää soveltuvin keinoin esim. käyttämällä imeytysmattoja.

Momentissa 6 viitataan kauppa- ja teollisuusministeriön päätökseen (344/1983), jonka mukaan tärkeillä pohjavesialueilla maanalaiset metalliset poltto- ja dieselöljysäiliöt tulee tarkastaa 10 vuoden kuluessa asennuksesta ja tämän jälkeen säiliön kuntoluokan mukaan 2–10 vuoden välein. Muilla kuin metallisilla säiliöillä tarkastusväli on 10 vuotta.

Momentissa 7 laajennetaan säiliöiden tarkastusvelvollisuutta edellä kuvatusta. Huonokuntoiset maanpäälliset öljy-, vaarallisten kemikaalien ja vaarallisten jätteiden säiliöt tai muut kuin edellä esitetyn KTM:n päätöksen tarkoittamat maanalaiset kemikaalisäiliöt voivat rikkoutuessaan ja vuotaessaan aiheuttaa maaperän ja pohjaveden pilaantumista. Säännöllisellä säiliöiden ja niihin liittyvien varusteiden tarkastamisella voidaan ennalta ehkäistä mahdollinen ympäristön pilaantuminen. Vuotavan säiliön aiheuttama ympäristön pilaantumisriski on merkittävä, joten tarkastuksen on oltava luotettava.

Pohjavesialueella sijaitsevan säiliön tarkastusmääräys ei koske IBC-pakkauksia, joiden tyyppihyväksynnästä ja tarkastuksesta säädetään erikseen.

## 12 § Käytöstä poistetun säiliön käsittely

Käytöstä poistetut ja vanhat vielä käytössä olevat polttoöljysäiliöt ovat riski maaperälle ja pohjavesille. Käytöstä poistettujen säiliöiden määrää ei tiedetä. Viranomaisilla ei ole myöskään tietoja siitä, miten poistaminen on



aikanaan tapahtunut. Säiliötä ei ole aina välttämättä puhdistettu, joten on olemassa vaara, että maaperä pilaantuu säiliöiden aikaa myöten rikkoutuessa.

Poistamalla säiliöt maaperästä 1 momentin mukaisesti estetään huonokuntoisista vanhoista säiliöistä aiheutuva maaperän pilaantuminen. Lisäksi maaperä vanhojen säiliöiden ympärillä voi olla pilaantunut vuotojen seurauksena ja edellyttää puhdistamista.

Ennen 1.1.2007 hiekalla tai muulla hyväksyttävällä materiaalilla täytettyjä säiliöitä ei 2 momentin mukaan kuitenkaan edellytetä nostettavaksi. Säiliöistä, joita ei edellytetä nostettavaksi, on kuitenkin täyttöputki katkaistava ja tulpattava, jotta siihen ei vahingossa johdettaisi polttoaineita tai muita kemikaaleja.

Vanhat öljysäiliöt voivat sijaita maaperässä sellaisessa paikassa, että niitä on teknisesti hyvin vaikea poistaa. Poistamisesta voi tällöin aiheutua esimerkiksi kohtuutonta vahinkoa muulle omaisuudelle, jolloin poistamisvelvollisuus saattaa muodostua kohtuuttomaksi. Poikkeusta säiliön poistamisvelvollisuudesta voi momentin 3 mukaan hakea ympäristönsuojeluviranomaiselta määräyksessä mainitulla perusteella. Hakemus tulee perustella huolellisesti. Ympäristönsuojeluviranomainen harkitsee poikkeuksen myöntämistä tapauskohtaisesti. Poikkeamisesta tehtävässä päätöksessä annetaan yksityiskohtaiset määräykset siitä, mitä toimenpiteitä maahan jätettävään säiliöön liittyen on tehtävä.

Pilaantuneeseen maaperään ja sen puhdistamiseen liittyvissä asioissa toimivaltainen valvontaviranomainen on Pirkanmaan ELY-keskus. Tästä johtuen pykälän 4. momentissa edellytetään ilmoitusta ELY-keskukseen, mikäli maaperässä todetaan öljyä tai muuta kemikaalia. ELY-keskus antaa tällaisessa tapauksessa ohjeet siitä, miten tapauksessa on meneteltävä.

Vastuu säiliöstä siirtyy kiinteistön uudelle omistajalle, joten hänelle on annettava siitä tieto momentin 5 mukaisesti.

### **13 § Rakennusten ja rakennelmien kunnostustöissä syntyvät jätteet**

Kunnostustöiden yhteydessä on huolehdittava, että ympäristölle tai terveydelle vaarallisten jätteiden pääsy ympäristöön saadaan estettyä mahdollisimman hyvin ja jätteet kerättyä talteen. Esimerkiksi elementtirakennusten saumoista poistettavat polykloorattuja bifenyylejä (PCB) tai lyijyä sisältävät saumausaineet ovat vaarallista jätettä. Myös kemiallisessa maalinpoistossa käytettävät liuottimet ja työssä syntyvä liuottimia sisältävä maalinpoistojäte ovat yleensä vaarallisia jätteitä, jotka on kerättävä talteen. Vaaralliset jätteet on toimitettava vastaanottoaikaan, jolla on lupa vastaanottaa kyseisiä jätteitä. Asbestitöiden luvanvaraisuus on määritelty asbestilainsäädännössä.

### **14 § Maalämmön hyödyntämisestä johtuvan ympäristön pilaantumisen estäminen**

Maalämpöpumpuissa voidaan käyttää nesteitä, joiden ominaisuuksia tai riskejä pohjavedelle ei riittävästi tunneta. Suunniteltaessa maalämmön käyttöä kiinteistön lämmitysmuotona on etukäteen varmistettava käytettävän nesteen haitattomuudesta. YSL 17 §:n mukaan pohjaveden pilaaminen sekä pilaantumisen vaaraa aiheuttava toiminta on kielletty.





Porausliete voi joutuessaan esim. sadevesiviemäriin saostua kaivoihin ja tukkia viemäriin. Hienojakoinen liete voi sadevesiviemäriin tai ojiin kautta vesistöön joutuessaan aiheuttaa likaantumista ja veden värjäytymistä laajalla alueella. Kuivuuksaan liete voi levitä hienojakoisena pölynä laajalle alueelle ja varsinkin asuntoalueilla aiheuttaa huomattavia viihtyvyyden- ja jopa terveyshaittoja. Myös huolimattomasti läjitetty liete voi sadevesiviemäriin aiheuttamana pintavaluntana levitä tiealueille ja ojiin. Liete voidaan joko imeyttää porattavalle kiinteistölle tai johtaa ojiin, mikäli se voidaan tehdä ilman edellä kuvattuja haittavaikutuksia. Muutoin se tulee kuljettaa pois kiinteistöltä sellaiseen paikkaan, jossa se voidaan luvallisesti käsitellä ilman ympäristö- ja terveyshaittoja.

## 15 § Kuivakäymälä

Huonosti perustetusta ja hoidetusta kuivakäymälästä voi aiheutua merkittävää lähiympäristön pilaantumista tai sen vaaraa, joten käymälän rakentamista, käyttöä ja hoitoa on tarpeen säädellä paikallisesti. Käymälän pohjan tiiveys ehkäisee lika-aineiden kulkeutumista maaperään ja pohjaveteen. Esimerkiksi riittävällä ilmastoinnilla ja kuivikkeiden käytöllä voidaan vähentää kuivakäymälästä syntyvää hajua.

## 4 LUKU ILMANSUOJELU

Taajamailmassa olevat hiukkaset ovat liikenteen, energiantuotannon ja teollisuuden hiukkaspäästöjä, katupölyä, erilaisesta rakennustoiminnasta syntyvää pölyä sekä kaasumaisista yhdisteistä muodostuvia hiukkasia. Ilmassa leijuva pöly lisää astmaoireita, karkeajakoinen pöly ärsyttää silmiä, ja pienet hengittävät hiukkaset pääsevät keuhkorakkuloihin saakka. Erityisen haitallisia hiukkaset ovat allergisille ja astmaa sairastaville. Pienemmät hiukkaset voivat lisätä hengitystietulehduksia ja astma-kohtauksia sekä heikentää keuhkojen toimintakykyä. Suuremmat hiukkaset likaavat ja voivat merkittävästi haitata viihtyvyyttä. Säätötoimenpiteiden tarkoituksena on estää erilaisista rakennus- ja kunnostustöistä, kuten uudisrakennus- ja korjaustöistä, rakennusten purkutöistä, katujen kunnossapidosta ja murskauksesta aiheutuvia pölyhaittoja. Näissä töissä käytettävien suojausmenetelmien tulee olla sellaisia, että pölyn ja haitallisten aineiden leviäminen ympäristöön estetään. Jos pölyhaittoja ei pystytä kokonaisuudessaan ehkäisemään, ne on pidettävä mahdollisimman pieninä

## 16 § Savuhaitat

Pykälän 1 momentissa kielletään polttoon soveltumattoman tuoreen ja märän puun polttaminen sekä kitupolttaminen, jotka voivat aiheuttaa ympäristön pilaantumista, ympäristön viihtyvyyden vähenemistä sekä terveyshaittoja herkimmille väestöryhmille. Kuivien risujen ja oksien sekä puhtaana, kuivana, kyllästämättömänä ja maalaamattomana tai muuten käsittelemättömänä, käytöstä poistetun puutavaran polttaminen on kuitenkin mahdollista samoin kuin paperin ja pahvin käyttö syytyksenä, kunhan siitä ei aiheudu terveyshaittaa, vahinkoa tai haittaa lähikiinteistöille tai niiden käytölle eikä muutakaan ympäristön pilaantumista tai sen vaaraa. Määräys on yhteneväinen kunnallisten jätehuoltomääräysten kanssa.

Pelastuslaitokselle voidaan hakemuksesta myöntää poikkeus rakennusten polttokiellosta, mikäli se on harjoitustoiminnan kannalta välttämätöntä eikä polttamisesta ja sammutusjätevesistä aiheudu ympäristön pilaantumisen vaaraa.

## 17 § Kunnostus- ja puhtaanapitotöistä aiheutuvan ympäristön pilaantumisen torjunta



Erilaisissa rakennus-, korjaus- ja purkutöissä, kuten rakennusten julkisivujen hiekkapuhalluksessa syntyy runsaasti pölyä. Pykälän 1 momentin mukaisen määräyksen tavoitteena on estää terveyshaittojen syntyminen ja ympäristön pilaantuminen huolehtimalla työn suojauksesta mahdollisimman tehokkaasti ja estämällä jätemateriaalin pääsy ympäristöön.

Pykälän 2 momentin mukaan rakennusten kunnostustyötä tekevä on velvollinen tekemään ilmoituksen kiinteistön asukkaille ja naapureille. Ilmoitus on tarpeen, jotta lähiympäristön asukkaat voivat varautua etukäteen töistä mahdollisesti aiheutuviin haittoihin.

Momentin 3 mukaisella pölyämisen estolla estetään muun muassa keväisen koneellisen katuhiekan poistamisen aiheuttamaa ilmanlaadun heikkenemistä.

## **18 § Tilapäinen kiven poraus, louhinta ja murskaus sekä betonin pulverointi**

Määräyksen mukaiset toiminnot voivat synnyttää ympäristöä pilaavaa pölyhaittaa, mitä estetään momenteilla 1 ja 2.

Momentilla 3 suojellaan erityisen herkkiä kohteita, joita voivat olla esimerkiksi asunnot, päiväkodit, koulut, sairaalat ja vanhainkodit.

Pölyävän maa-aineksen kuljettamisesta ja säilyttämisestä voi aiheutua merkittäviä haittoja rakennustyömailla ja niiden läheisyydessä sekä ajoreittien varrella, ellei pölyntorjunnasta huolehdita. Haitat ovat kuitenkin helposti torjuttavissa 4 momentissa esitetyillä tavoilla.

## **19 § Rakennus- ja purkutyöt**

Määräyksen tavoitteena on estää terveyshaittojen syntyminen, ympäristön yleisen viihtyisyyden vähentyminen ja ympäristön pilaantuminen huolehtimalla pölyn torjunnasta mahdollisimman tehokkaasti ja estämällä pölyn leviäminen ympäristöön tällaisista kohteista.

# **5 LUKU - TILAPÄISEN MELUN JA TÄRINÄN TORJUNTA**

## **20 § Tiedottaminen ja kirjanpito erityisen häiritsevää melua tai tärinää aiheuttavasta toiminnasta**

Tiedottamisvelvollisuudella vähennetään erityisen häiritsevää melua tai tärinää aiheuttavista toiminnoista koettua haittaa ja varmistetaan se, että vaikutuspiirissä olevat asukkaat ja muut häiriintyvät kohteet voivat varautua ennalta haittoihin ja tarvittaessa hankkia toiminnasta lisätietoja toiminnanharjoittajalta tai viranomaiselta.



Erityisen herkkien kohteiden osalta toimintojen yhteensovittaminen on usein välttämätöntä, jotta kohtuuttomilta haitoilta vältytään.

## **21 § Ilmoitus- ja tiedotusvelvollisuus erittäin häiritsevää melua ja tärinää aiheuttavasta toiminnasta**

Määräyksellä selvennetään ympäristönsuojelulain 118 §:n mukaista meluilmoitusvelvollisuutta. Ympäristönsuojelulain mukaan ilmoitusta ei tarvitse tehdä ympäristölupaa edellyttävästä toiminnasta, yksityishenkilön talouteen liittyvästä toiminnasta, puolustusvoimien toiminnasta eikä sellaisesta tilapäisestä toiminnasta, josta kunta on ympäristönsuojelumääräyksissään määrännyt, ettei ilmoitusvelvollisuutta ole.

Määräykseen on sisällytetty toimintoja, joiden aiheuttaman melun tai tärinän on vakiintuneesti katsottu olevan erityisen häiritsevää, ja siten aina edellyttävän ilmoitusmenettelyä.

Kohdan 1 mukaisella murskauksella tarkoitetaan sekä tela-alustaisia murskauslaitteistoja että murskausta kaivinkoneen kauhaan asennettavalla ns. kauhamurskaimella. Betonin paloittelu ns. pulverointikouralla puristamalla ei edellytä meluilmoituksen tekoa.

Kohdassa 3 tarkoitettu muu työ voi olla esimerkiksi ammattimaista purkutyötä, haketusta tai muuta vastaavaa työtä, joista aiheutuu erityisen häiritsevää melua.

Luettelo ilmoitusvelvollisista toiminnoista ei ole tyhjentävä. Arvioitaessa melun häiritsevyyttä on otettava huomioon melun voimakkuuden (dB) lisäksi mm. melun kesto, toistuvuus, mahdollinen kapeakaistaisuus ja iskumaisuus, vuorokauden aika, jolloin melua esiintyy sekä alueen ja häiriintyvien kohteiden erityispiirteet. Esimerkiksi murskauksen melutaso voi vaihdella merkittävästi tekniikasta riippuen, samoin toiminnasta aiheutuvat pölyhaitat.

Muutoksista ilmoittaminen on välttämätöntä valvonnan varmistamiseksi ja kohtuuttomien haittojen ehkäisemiseksi.

## **22 § Poikkeukset ilmoitusvelvollisuudesta**

Määräyksellä rajataan ilmoitusvelvollisuuden ulkopuolelle työt, jotka esim. turvallisuuden tai maaseutuelinkeinon harjoittamisen kannalta ovat välttämättömiä, ja joihin liittyvän melun vähentäminen on vaikeaa tai mahdotonta hankaloittamatta töitä kohtuuttomasti. Pitkäaikaiset liikenneväyliin tai yhdyskuntateknisten laitteiden kunnossapitotöihin liittyvät työt on kuitenkin sisällytetty ilmoitusvelvollisuuden piiriin, jotta viranomainen voi antaa näille, usein asutuksen lähistöllä tapahtuville, töille määräyksiä meluntorjunnasta. Näitäkin toimintoja kuitenkin koskee 19 § mukainen tiedotus- ja kirjanpitovelvollisuus.

## **23 § Erityisen häiritsevä melu tai tärinä yöaikaan**

Määräyksellä ohjataan työt tehtäväksi pääsääntöisesti päiväaikaan, jolloin kunnossapidossa ja muissa töissä käytettävien koneiden ja laitteiden melua ei katsottaisi erityisen häiritseväksi. Muun muassa jätehuolto sekä kiinteistöjen kunnossapito- ja huoltotyöt, kuten esimerkiksi lumen auraus ja jätteiden kuormaus yöaikaan



asuntojen ja muiden vastaavien kohteiden läheisyydessä ovat kuitenkin luonteeltaan sellaisia, ettei niitä ole syytä rajoittaa, vaikka työt aiheuttavatkin melua. Tämän vuoksi määräyksellä rajataan 22 §:ssä luetellut toiminnot kiellon ulkopuolelle.

Pykälän 19 mukainen tiedotusvelvollisuus koskee myös yötyötä, mikäli työ on tiedossa etukäteen. Melu-ilmoitus edellytetään lähtökohtaisesti ainakin pykälässä 21 luetelluista töistä.

## 24 § Äänentoistolaitteiden käyttö

Äänentoistolaitteiden jatkuvasta käytöstä yöaikaan sekä niiden käytöstä päiväaikaan melulle herkkien häiriintyvien kohteiden läheisyydessä aiheutuu erityisen häiritsevää melua. Äänentoistolaitteita käytetään usein mainos- ja muissa vastaavissa tarkoituksissa, eikä niiden käyttäminen esimerkiksi ulkotarjoilualueella ole liikkeen toiminnan kannalta välttämätöntä. Siksi pykälän 1 ja 2 momenteissa on rajoitettu äänentoistolaitteiden käyttöä ulkotiloissa.

Saatuun etukäteen tiedon melua aiheuttavasta yleisötapahtumasta voivat lähiympäristön asukkaat ja muut herkätkohteet varautua melua aiheuttavaan tapahtumaan sekä kysyä tarvittaessa lisätietoa tapahtuman järjestäjiltä. Meluavaa toimintaa harjoittavan tulee huolehtia melusta aiheutuvien ympäristöhaittojen ennaltaehkäisemisestä ja rajoittamisesta mahdollisimman vähäisiksi (aiheuttamisperiaate).

## 6 LUKU MUUT TOIMINNOT

### 25 § Jätteen hyödyntäminen maanrakentamisessa

Määräyksellä säädelään hyödyntämistä, joka tulkitaan pienimuotoiseksi eli ei ammattimaiseksi tai laitospäiseksi, eikä se siksi edellytä ympäristölupaa tai ns. MARA-asetuksen (843/2017) mukaista ilmoitusta. Jättemateriaalin hyödyntäminen edellyttää selkeää hyötykäyttöä maanrakennus- tai maanparannusaineena sekä jätelain (646/2011) ehtoja noudattamalla hyödyntämisestä ei ennakkoon arvioiden aiheudu ympäristön pilaantumisen vaaraa.

Ilmoituksen perusteella viranomaisen on mahdollista arvioida jätteen hyötykäytön soveltuvuus kohteeseen ilmoituksen tiedot huomioiden. Samalla jo ilmoitusvelvollisuuden noudattaminen ja määräyksessä vaadittujen tietojen toimittaminen lisää toiminnan suunnitelmallisuutta. Lisäksi viranomainen voi tallentaa ilmoituksessa mainitut tiedot omaan tietojärjestelmäänsä jälkivalvontaa ja tilastointia varten. Tarvittaessa viranomainen voi antaa tarkentavia ohjeita, mikäli hyödyntämisspaikkaan tai hyödynnettäviin jätteisiin liittyy erityisominaisuuksia, joiden johdosta ympäristön pilaantumisen vaaran estäminen vaatii erityistoimenpiteitä. Vedenhankinnan kannalta tärkeillä pohjavesialueilla jätteen hyödyntäminen maanrakentamisessa on kielletty pohjaveden pilaantumisvaaran vuoksi.

Hyödyntämisen jälkeisestä selvitysvelvollisuudesta on määrätty valvonnallisista syistä, jotta voidaan varmistua siitä, että hyödyntäminen on tapahtunut suunnitellusti. Velvoite uudelle omistajalle annettavasta jätteen hyödyntämistä koskevasta ilmoituksesta perustuu ympäristönsuojelulain (527/2014) 139 §:ään.

### 26 § Eläinsuojien sekä hevosten ulkoilunalueiden vesiensuojelunäkökohdat



Kasvipeitteettömistä ulkotarhoista ja ratsastuskentiltä on kerättävä säännöllisesti lanta pois, sillä hevosten jaloitellessa ympärivuotisesti on vaarana erityisesti kasvipeitteettömillä alueilla, että ravinteita huuhtoutuu vesiuomiin sade- ja sulamisvesien mukana. Hevosen liikkumisen ja painon aiheuttama tarhan/kentän maakerrosten tiivistyminen ja pinnan kulumisen johtaa siihen, että vesi ei kulkeudu salaojiin, vaan jää tarhan/kentän pinnalle. Tämän vuoksi ulkotarhojen ja ratsastuskenttien pintamaa tulee uusia ajoittain. Lisäksi ratsastuskenttien pinnan kulumisen lisää hienoaineksen määrää, jolloin pölyhaitat lisääntyvät.

Määrätyillä vähimmäissuojaetäisyyksillä on tarkoitus estää ravinteiden ja kiintoaineen huuhtoutumista pintavesiin.

Hevosten uittamisen kieltäminen uimarantojen läheisyydessä on tarpeen yleisen viihtyvyyden turvaamiseksi ja terveydelle aiheutuvien haittojen ehkäisemiseksi.

## 27 § Maatalous herkillä alueilla

Erillisen karttaliitteen mukaisilla erityisen herkillä alueilla elävä uhanalainen laji on erittäin herkkä maataloudesta aiheutuville päästöille. Määrätyillä suoja-alueilla on tarkoitus estää ravinteiden ja kiintoaineen huuhtoutumista pintavesiin.

Hevosten ulkotarhat ovat usein huomattavia fosforin ja typen kuormituslähteitä. Ravinteiden lisäksi tarhojen valumavedet sisältävät myös bakteereita, jotka voivat pilata pohjavettä ja kaivoja.

## 28 § Maatalous pohjavesialueella

Maataloudesta syntyvien lietteiden ja virtsan sekä pesuvesien, säilörehun puristenesteiden tai muiden nestemäisten orgaanisten lannoitteiden levittäminen pohjavesialueille on tarpeen kieltää pohjaveden pilaantumisen ehkäisemiseksi.

Pohjavesialueella voi olla osia, joissa pohjavesimuodostumaa suojaa riittävän tiivis ja paksu maa-aineskerros, joten ympäristönsuojeluviranomainen voi myöntää poikkeuksen levityskiellosta, mikäli maaperätutkimusten tai muiden vastaavien luotettavien selvitysten perusteella voidaan osoittaa, että siitä ei aiheudu pohjavesien pilaantumisvaaraa.

# 7 LUKU MUUT MÄÄRÄYKSET

## 29 § Poikkeaminen ympäristönsuojelumääräyksistä

Kohtuuttomien tilanteiden välttämiseksi voi joskus olla tarpeen poiketa ympäristönsuojelumääräyksistä. Siksi ympäristönsuojeluviranomaiselle annetaan mahdollisuus käyttää yksittäistapauksessa näistä määräyksistä poikkeavaa harkintaa.



## 30 § Seuraamukset ympäristönsuojelumääräysten rikkomisesta

Pykälän tarkoituksena on selvittää ympäristönsuojelumääräysten rikkomisen seuraamuksia viittauksella ympäristönsuojelulain vastaaviin säännöksiin.

## 8 LUKU VOIMAANTULOMÄÄRÄYKSET

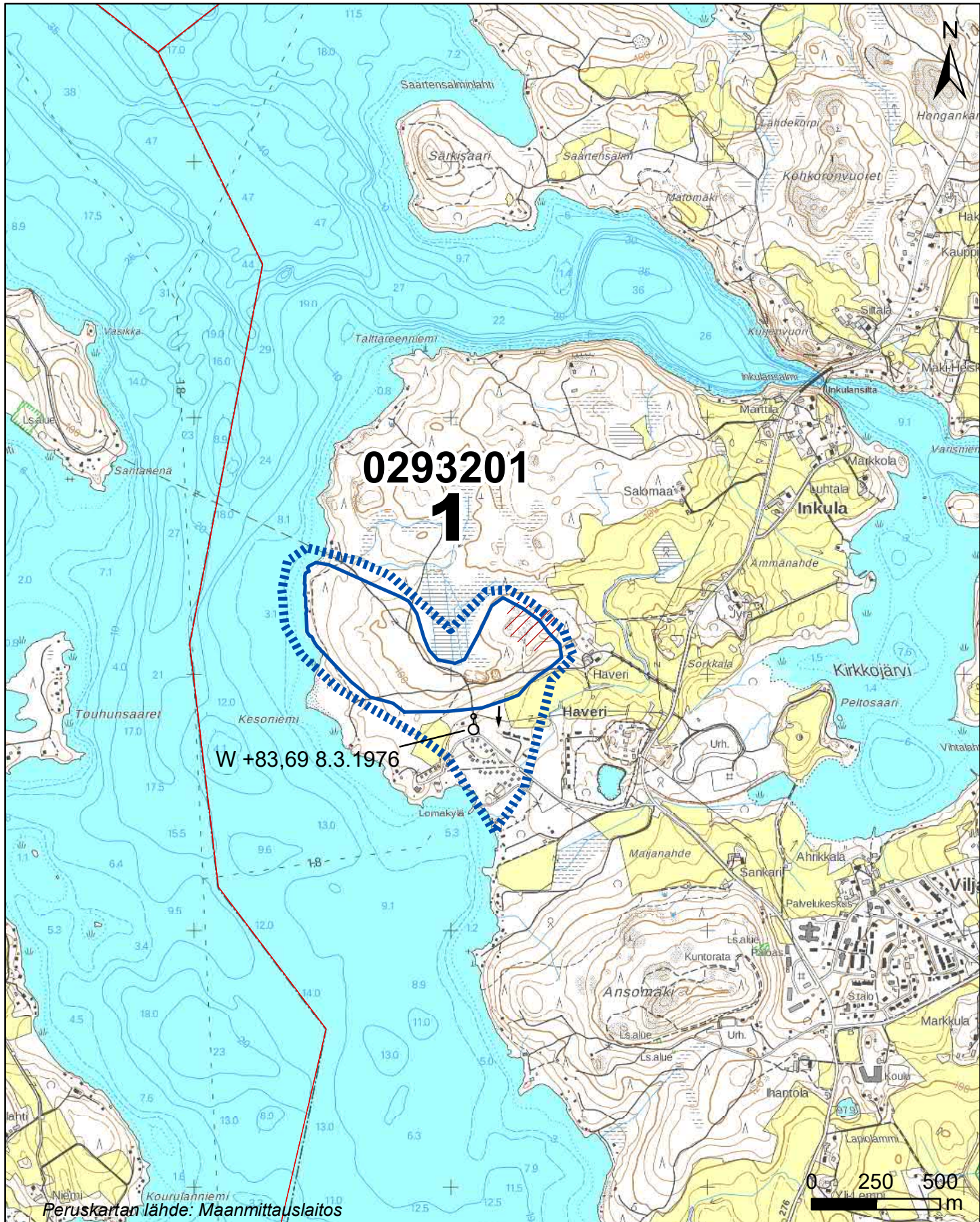
### 31 § Määräysten voimaatulo

Päätös ympäristönsuojelumääräysten hyväksymisestä annetaan tiedoksi siten kuin kunnalliset ilmoitukset kunnassa julkaistaan. Päätös katsotaan annetun tiedoksi, kun kuulutus on asetettu yleisesti nähtäville. Samoin kuulutetaan ympäristönsuojelumääräysten voimaantulosta. Samalla kumotaan aiemmin voimassa olleet ympäristönsuojelumääräykset.

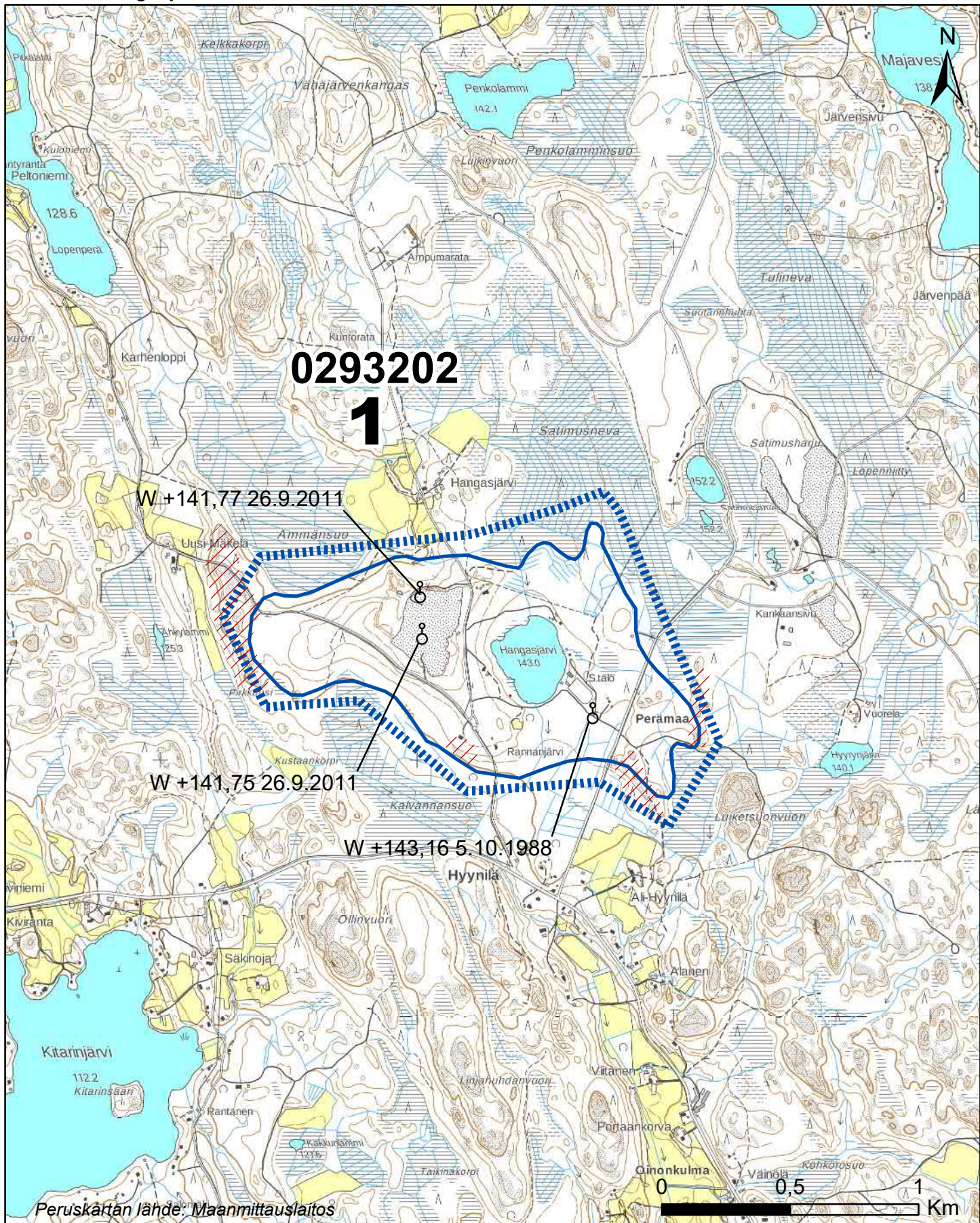
### 32 § Siirtymäsäännös

Öljysäiliöille asetettavat uudet ympäristönsuojeluvaatimukset vaativat investointeja vanhoihin järjestelmiin tai niiden kokonaan korvaamista uusilla, minkä vuoksi siirtymäkautta voidaan pitää perusteltuna.



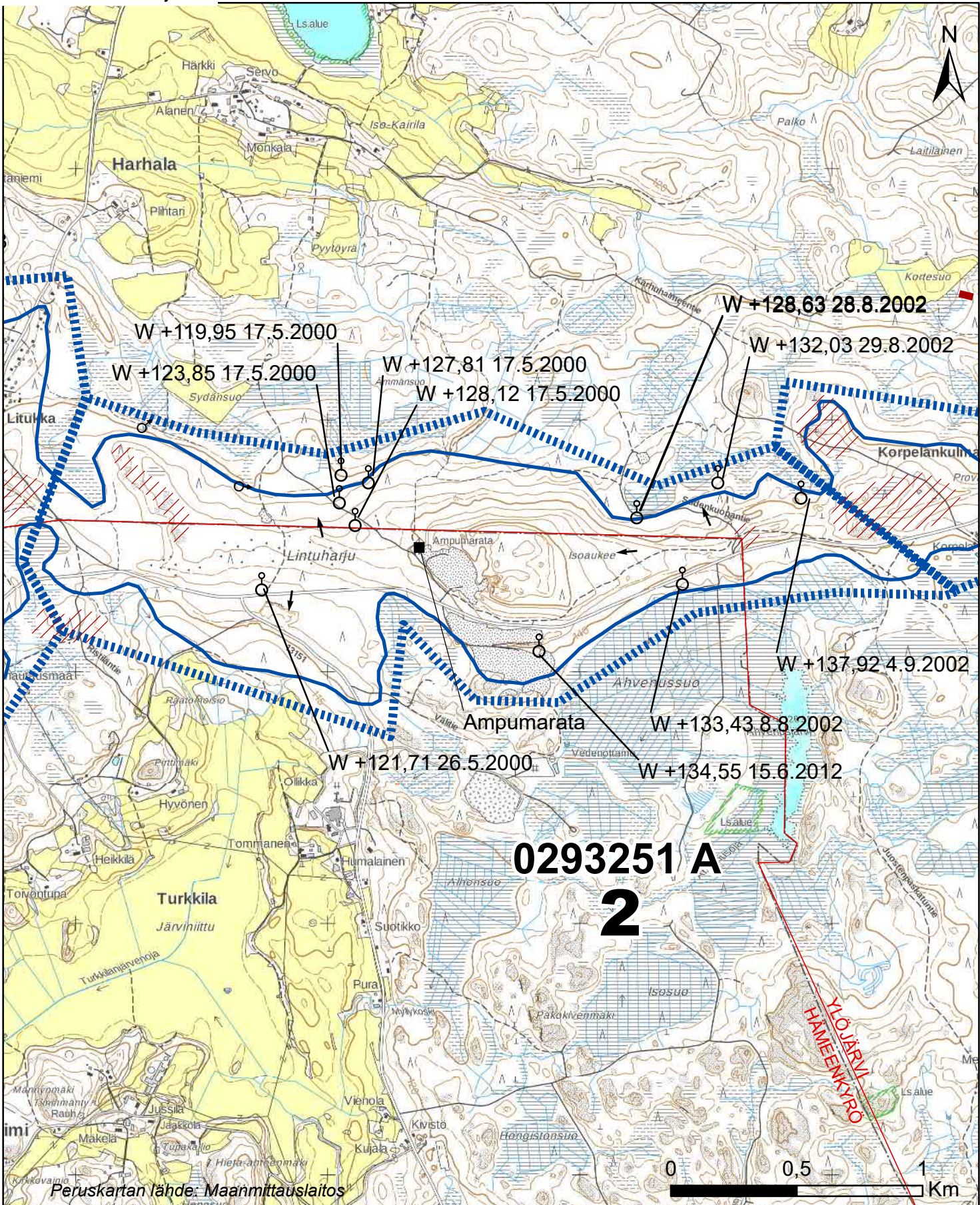


<p>Työn nimi, kunta</p> <p><b>0293201 HAVERI</b></p> <p>Ylöjärvi</p>	<p>Kartan sisältö</p> <p>Pohjavesialuekartta</p> <p>Mittakaava</p> <p>1:20 000</p>
<p>Elinkeino-, liikenne- ja ympäristökeskus</p> <p>PIRKANMAA</p>	<p>Karttalehti</p> <p>212211, 212402</p> <p>Suunnittelija</p> <p>Pvm</p> <p>9.10.2019</p>

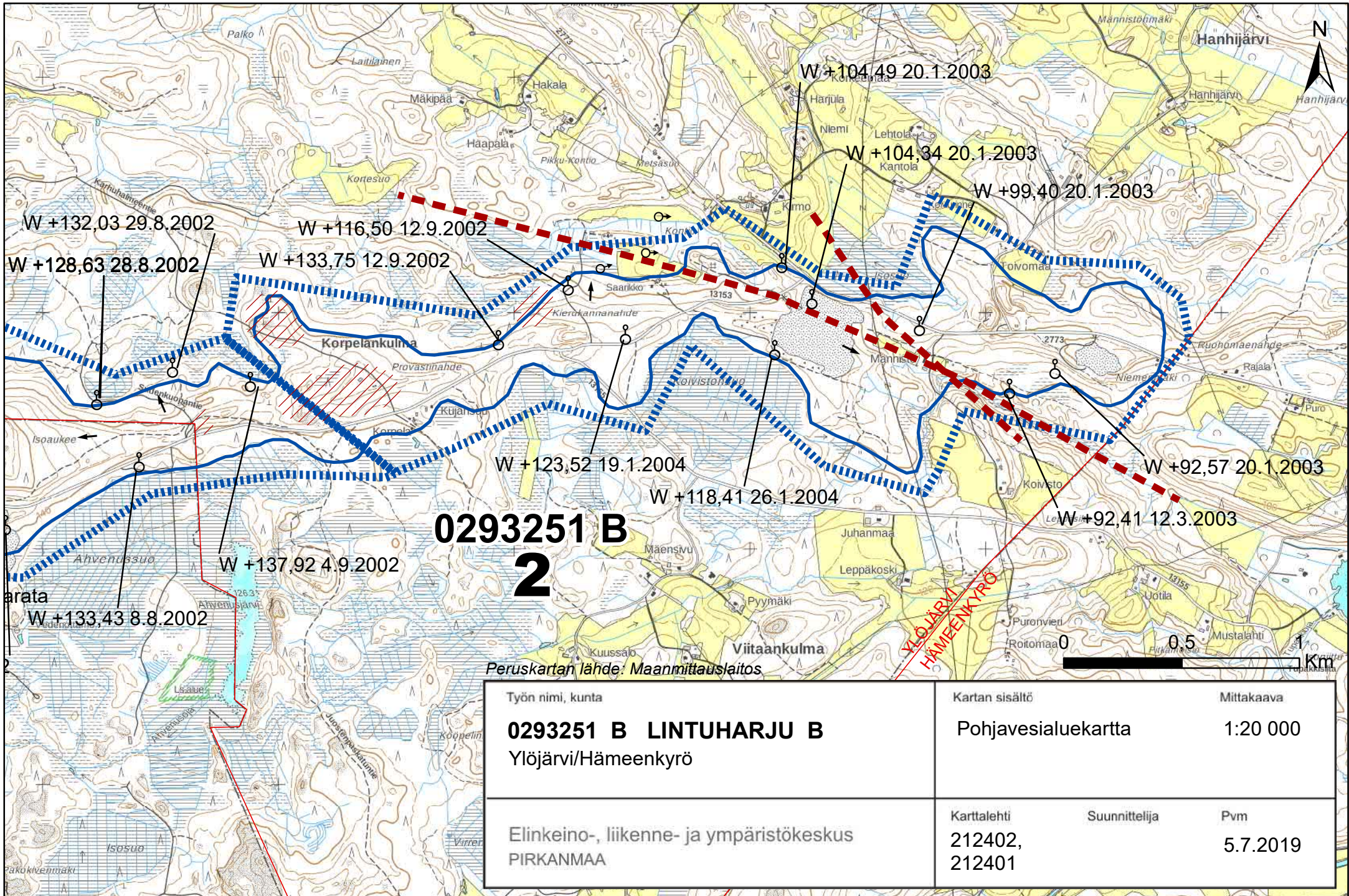


<p>Työn nimi, kunta</p> <p><b>0293202 HANGASJÄRVI</b></p> <p>Ylöjärvi</p>	<p>Kartan sisältö</p> <p>Pohjavesialuekartta</p> <p>Mittakaava</p> <p>1:20 000</p>
<p>Elinkeino-, liikenne- ja ympäristökeskus</p> <p>PIRKANMAA</p>	<p>Karttalehti</p> <p>212406, 212405</p> <p>Suunnittelija</p> <p>Pvm</p> <p>8.7.2019</p>

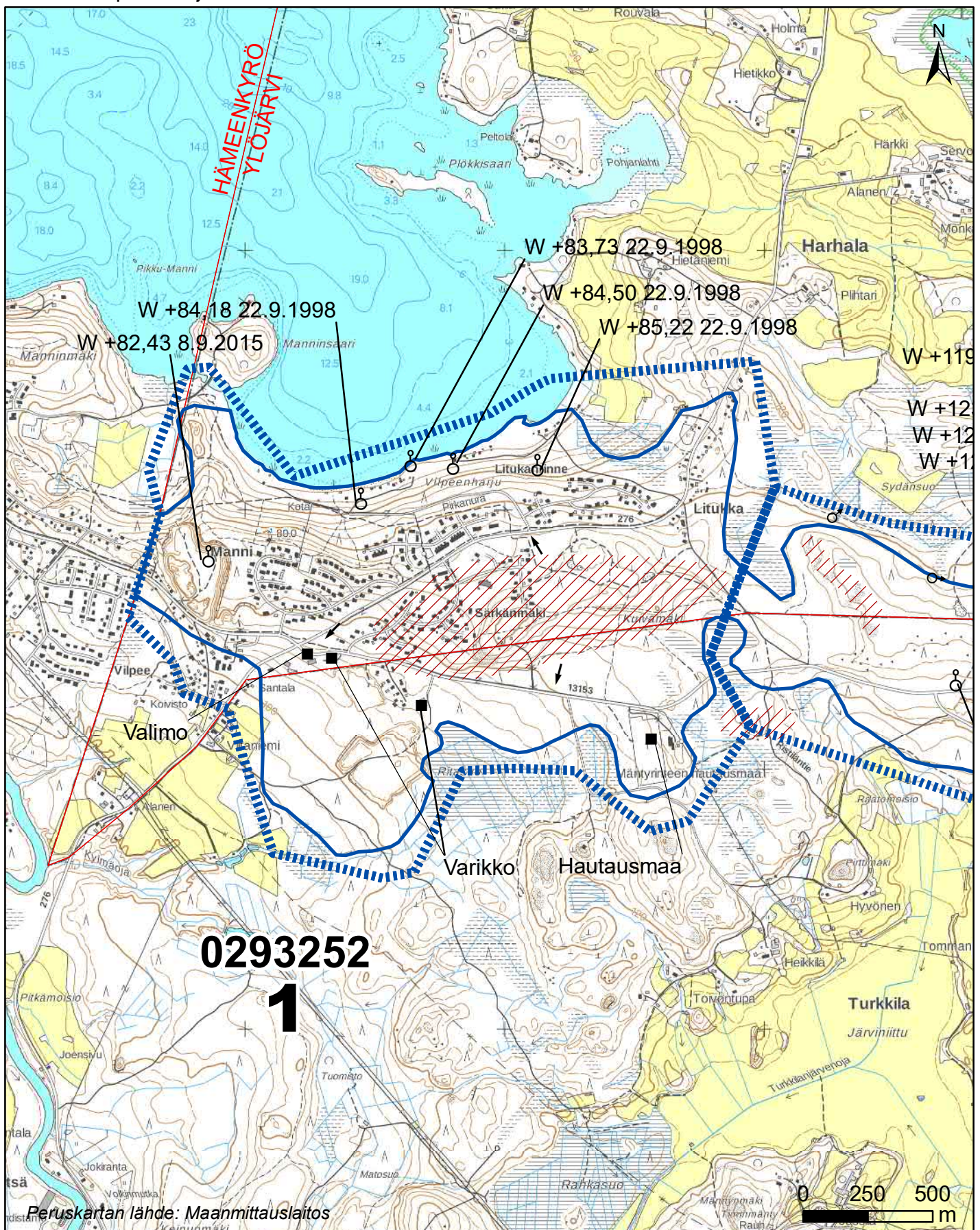




<p>Työn nimi, kunta</p> <p><b>0293251 A LINTUHARJU A</b></p> <p>Ylöjärvi/Hämeenkyrö</p>	<p>Kartan sisältö</p> <p>Pohjavesialuekartta</p>	<p>Mittakaava</p> <p>1:20 000</p>
<p>Elinkeino-, liikenne- ja ympäristökeskus</p> <p>PIRKANMAA</p>	<p>Karttalehti</p> <p>212402, 212401</p>	<p>Suunnittelija</p> <p>Pvm</p> <p>5.7.2019</p>

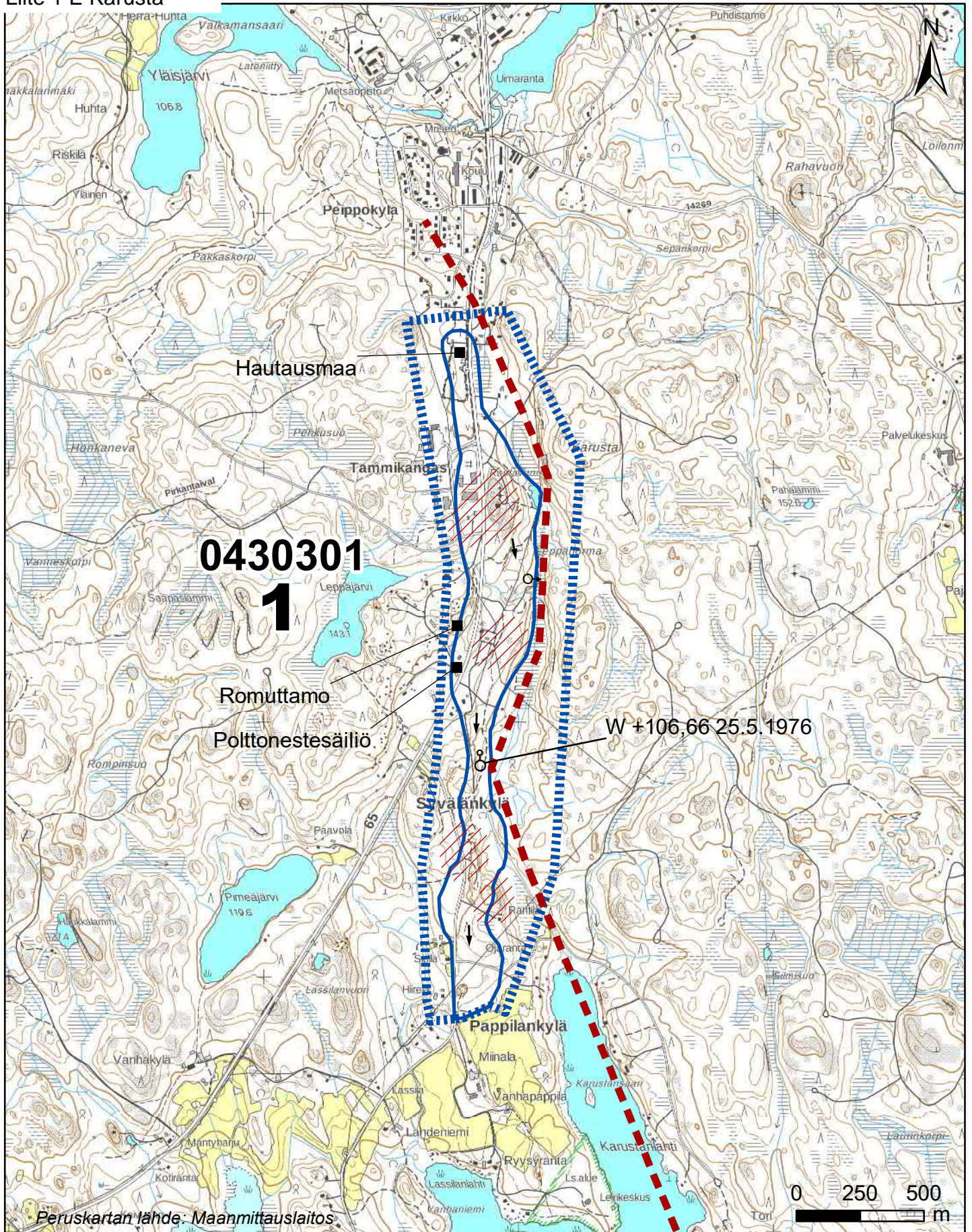


Työn nimi, kunta <b>0293251 B LINTUHARJU B</b> Ylöjärvi/Hämeenkyrö	Kartan sisältö Pohjavesialuekartta	Mittakaava 1:20 000
Elinkeino-, liikenne- ja ympäristökeskus PIRKANMAA	Karttalehti 212402, 212401	Suunnittelija Pvm 5.7.2019



Peruskartan lähde: Maanmittauslaitos

<p>Työn nimi, kunta</p> <p><b>0293252 VILPEENHARJU</b></p> <p>Ylöjärvi/Hämeenkyrö</p>	<p>Kartan sisältö</p> <p>Pohjavesialuekartta</p>	<p>Mittakaava</p> <p>1:20 000</p>
<p>Elinkeino-, liikenne- ja ympäristökeskus</p> <p>PIRKANMAA</p>	<p>Karttalehti</p> <p>212211, 212402, 212210, 212401</p>	<p>Suunnittelija</p> <p>Pvm</p> <p>9.10.2019</p>

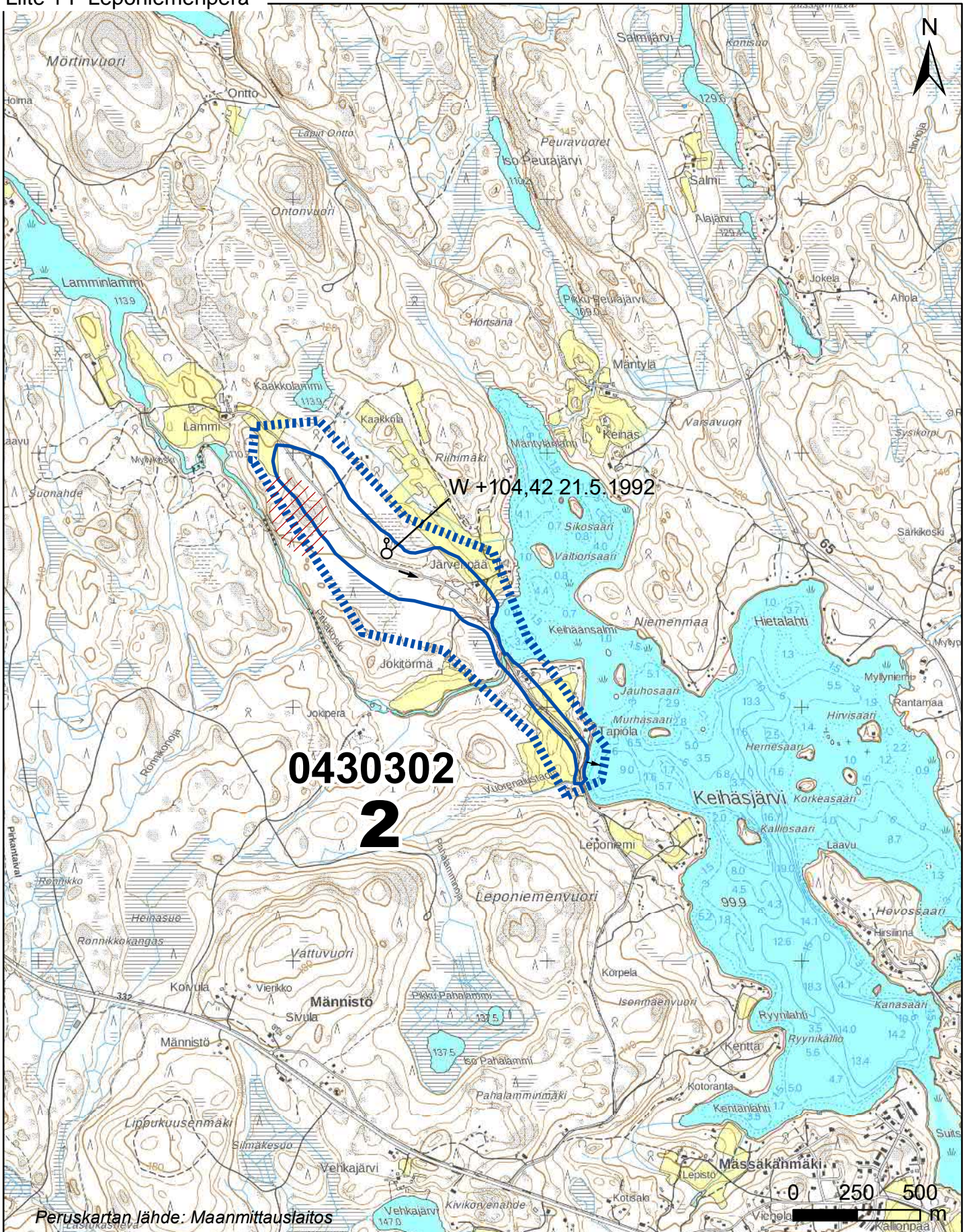


**0430301**  
**1**

W +106,66 25.5.1976

Peruskartan lähde: Maanmittauslaitos

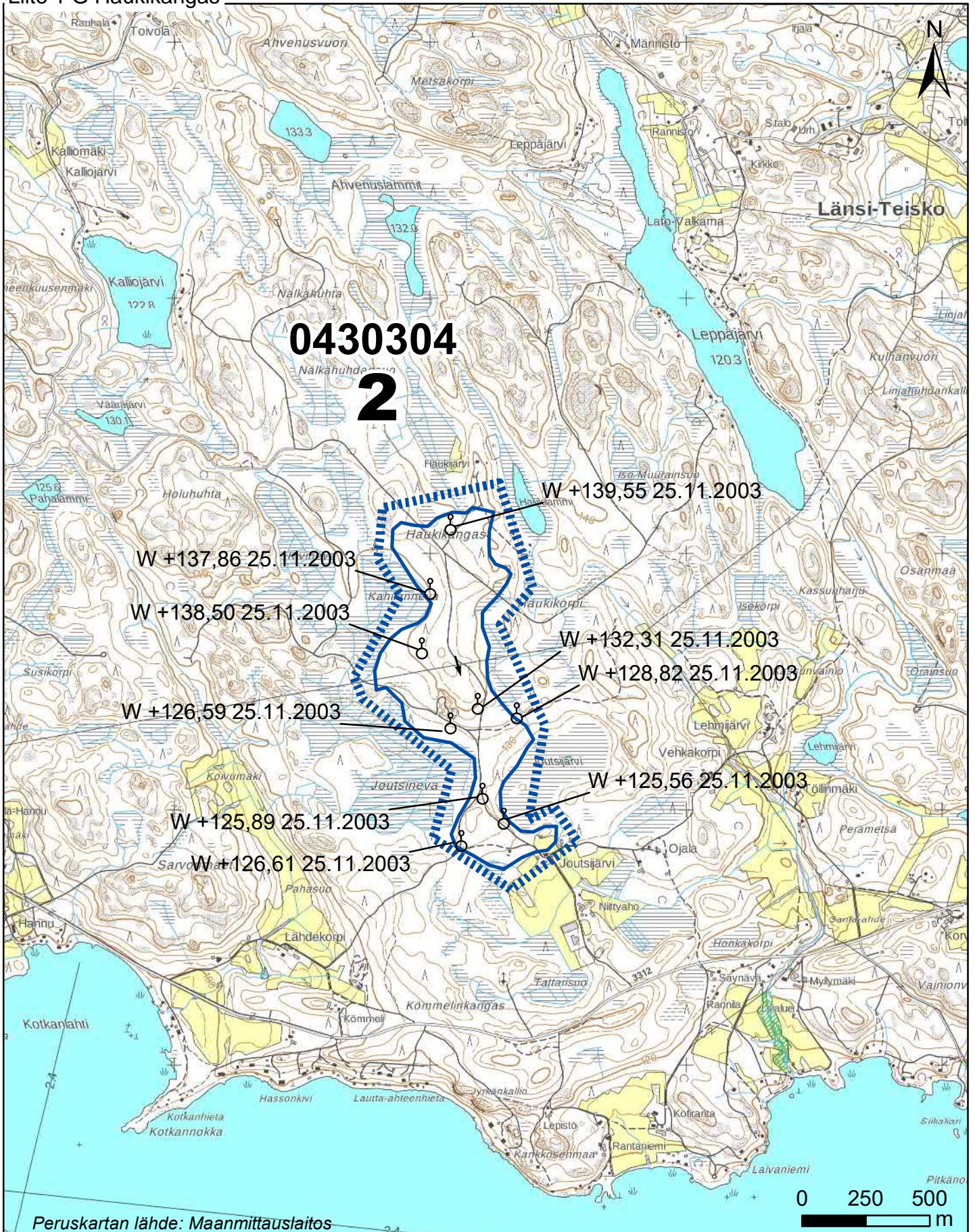
<p>Työn nimi, kunta</p> <p><b>0430301 KARUSTA</b></p> <p>Ylöjärvi</p>	<p>Kartan sisältö</p> <p>Pohjavesialuekartta</p>	<p>Mittakaava</p> <p>1:20 000</p>
<p>Elinkeino-, liikenne- ja ympäristökeskus</p> <p>PIRKANMAA</p>	<p>Karttalehti</p> <p>221307, 212409</p>	<p>Suunnittelija</p> <p>Pvm</p> <p>8.7.2019</p>



Peruskartan lähde: Maanmittauslaitos

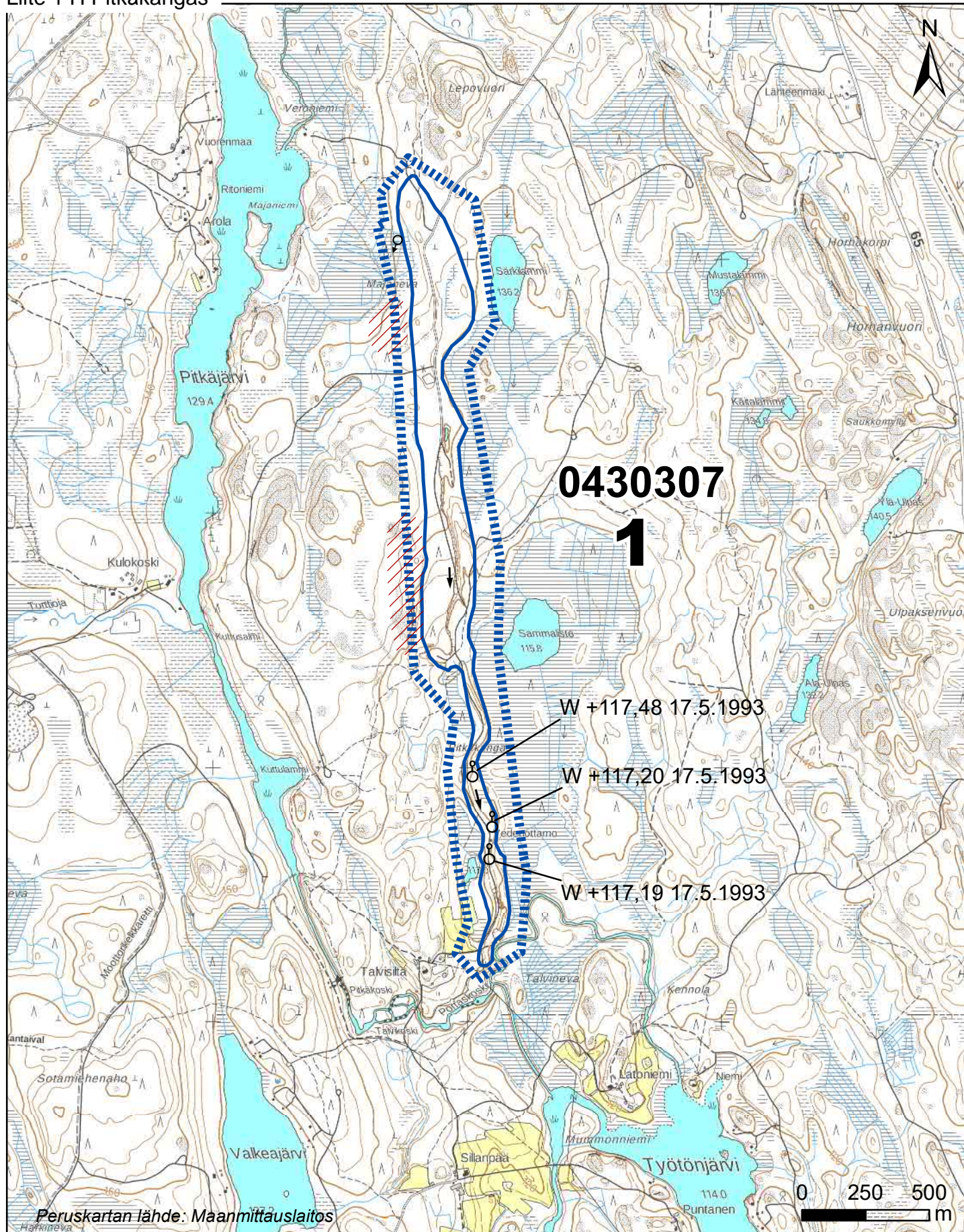
<p>Työn nimi, kunta</p> <p><b>0430302 LEPONIEMENPERÄ</b></p> <p>Ylöjärvi</p>	<p>Kartan sisältö</p> <p>Pohjavesialuekartta</p>	<p>Mittakaava</p> <p>1:20 000</p>
<p>Elinkeino-, liikenne- ja ympäristökeskus</p> <p>PIRKANMAA</p>	<p>Karttalehti</p> <p>221307</p>	<p>Suunnittelija</p> <p>Pvm</p> <p>9.10.2019</p>

# Liite 1 G Haukikangas

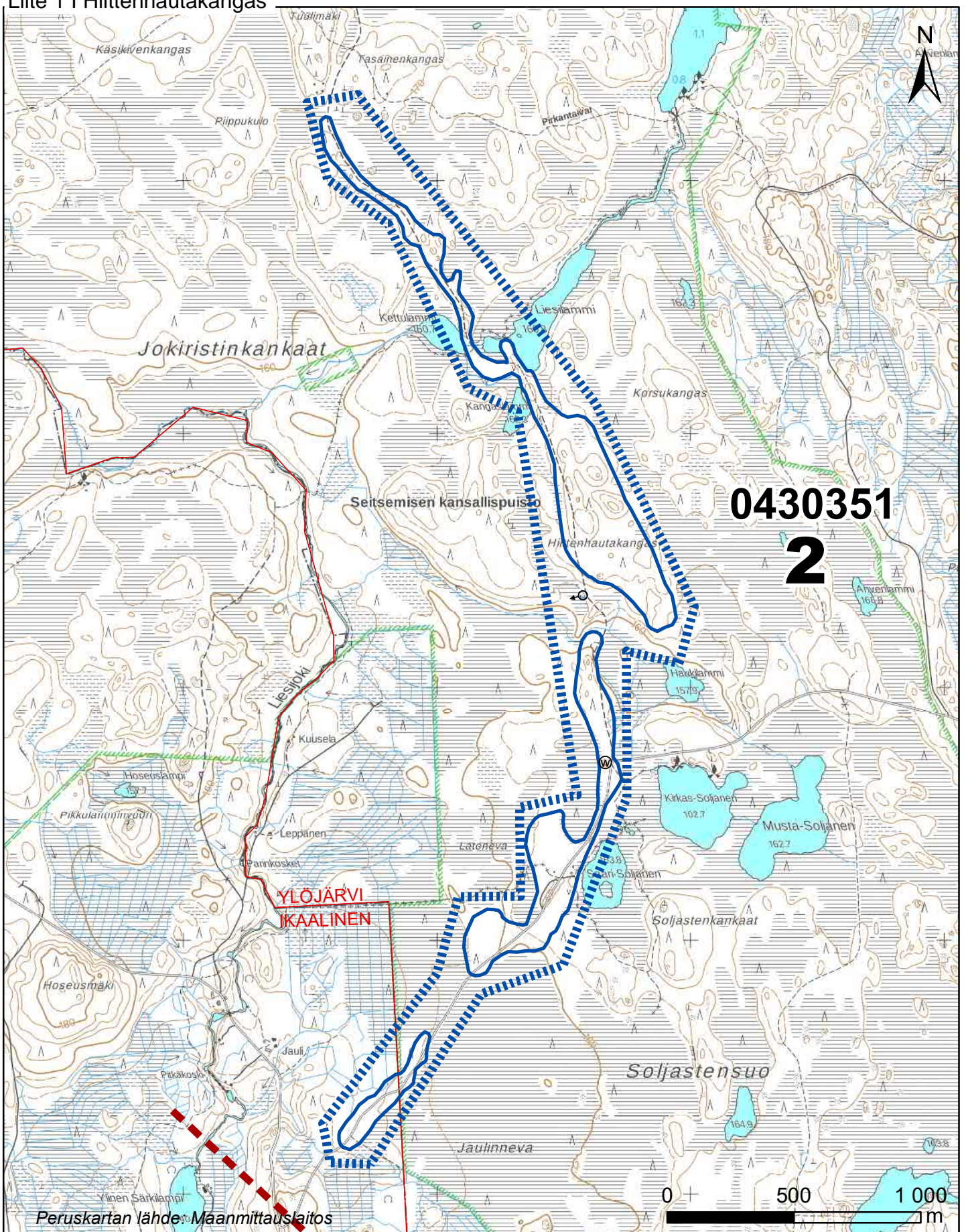


Peruskartan lähde: Maanmittauslaitos

<p>Työn nimi, kunta  <b>0430304 HAUKIKANGAS</b>          Ylöjärvi</p>	<p>Kartan sisältö          Pohjavesialuekartta</p>	<p>Mittakaava          1:20 000</p>
<p>Elinkeino-, liikenne- ja ympäristökeskus          PIRKANMAA</p>	<p>Karttalehti          212408</p>	<p>Suunnittelija          Pvm          18.7.2019</p>



<p>Työn nimi, kunta</p> <p><b>0430307 PITKÄKANGAS</b></p> <p>Ylöjärvi</p>	<p>Kartan sisältö</p> <p>Pohjavesialuekartta</p>	<p>Mittakaava</p> <p>1:20 000</p>
<p>Elinkeino-, liikenne- ja ympäristökeskus</p> <p>PIRKANMAA</p>	<p>Karttalehti</p> <p>221308, 221307</p>	<p>Suunnittelija</p> <p>Pvm</p> <p>16.7.2019</p>



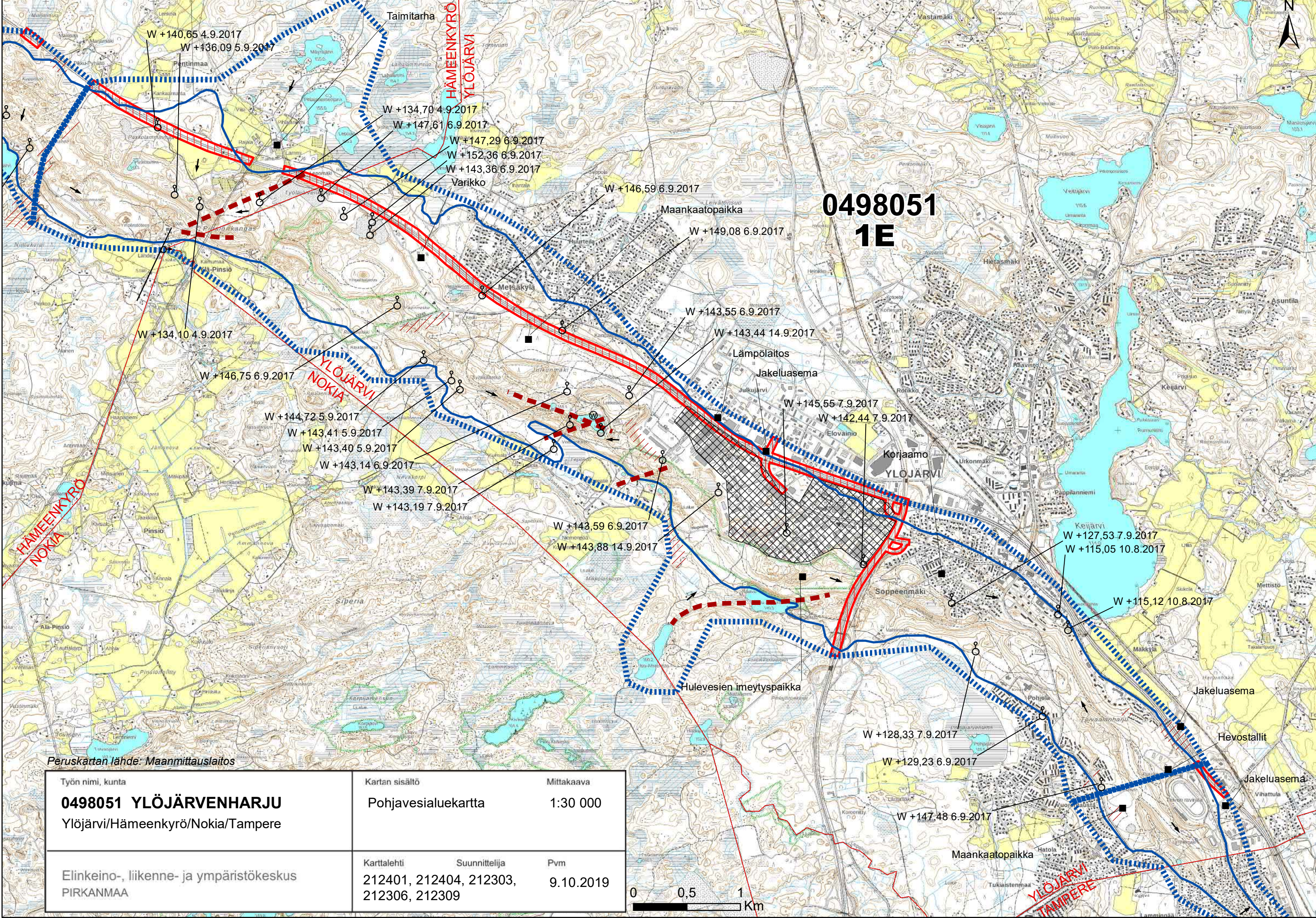
**0430351**  
**2**

**YLOJÄRVI  
IKAALINEN**

Peruskartan lähde: Maanmittauslaitos

<p>Työn nimi, kunta <b>0430351 HIITTENHAUTAKANGAS</b> Ylöjärvi/Ikaalinen</p>	<p>Kartan sisältö Pohjavesialuekartta</p>	<p>Mittakaava 1:20 000</p>
<p>Elinkeino-, liikenne- ja ympäristökeskus PIRKANMAA</p>	<p>Karttalehti 221304</p>	<p>Suunnittelija Pvm 18.7.2019</p>



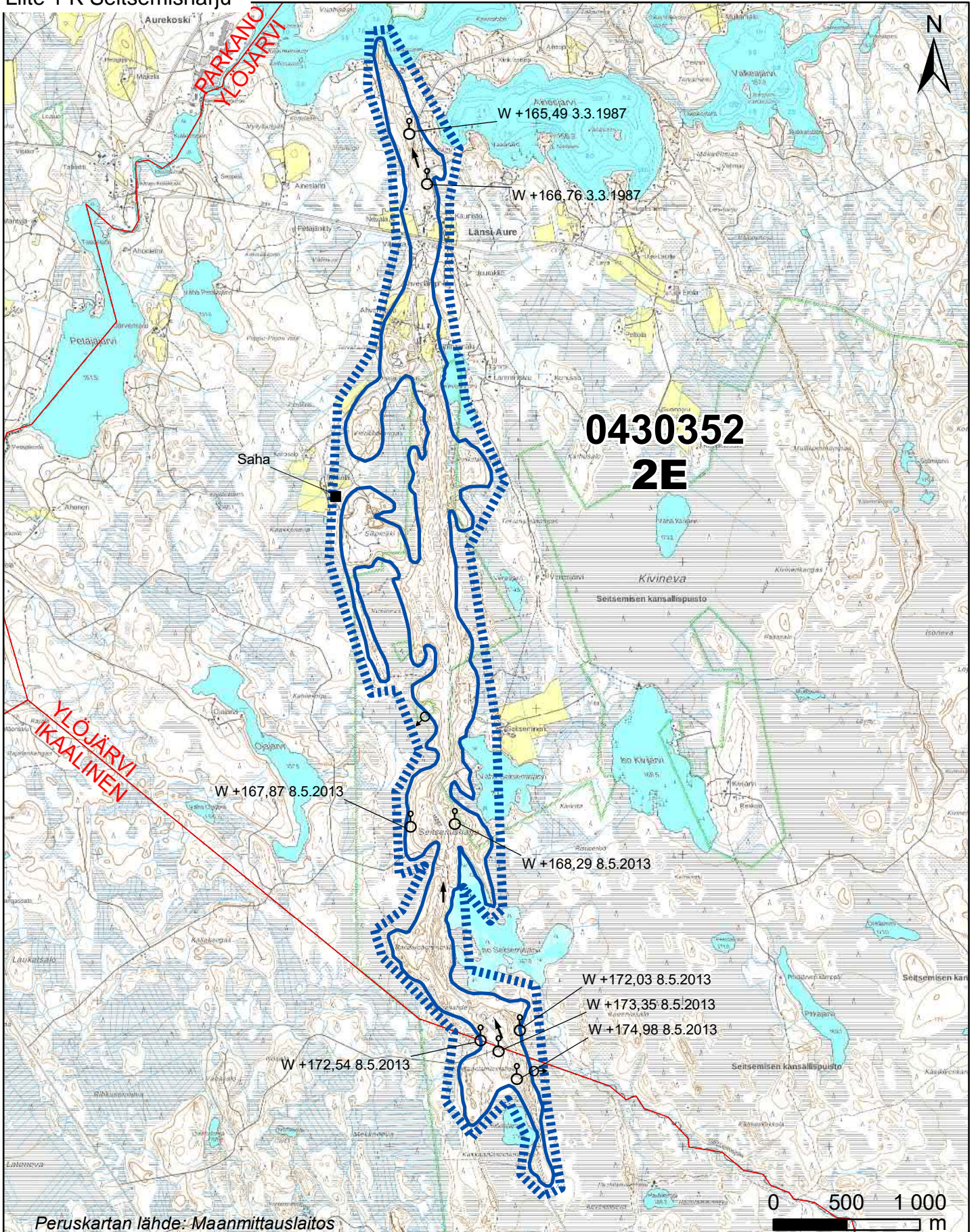


Peruskartan lähde: Maanmittauslaitos

<p>Työn nimi, kunta  <b>0498051 YLÖJÄRVENHARJU</b>          Ylöjärvi/Hämeenkyrö/Nokia/Tampere</p>	<p>Kartan sisältö          Pohjavesialuekartta</p> <p>Mittakaava          1:30 000</p>
<p>Elinkeino-, liikenne- ja ympäristökeskus          PIRKANMAA</p>	<p>Karttalehti          212401, 212404, 212303,          212306, 212309</p> <p>Suunnittelija          Pvm          9.10.2019</p>



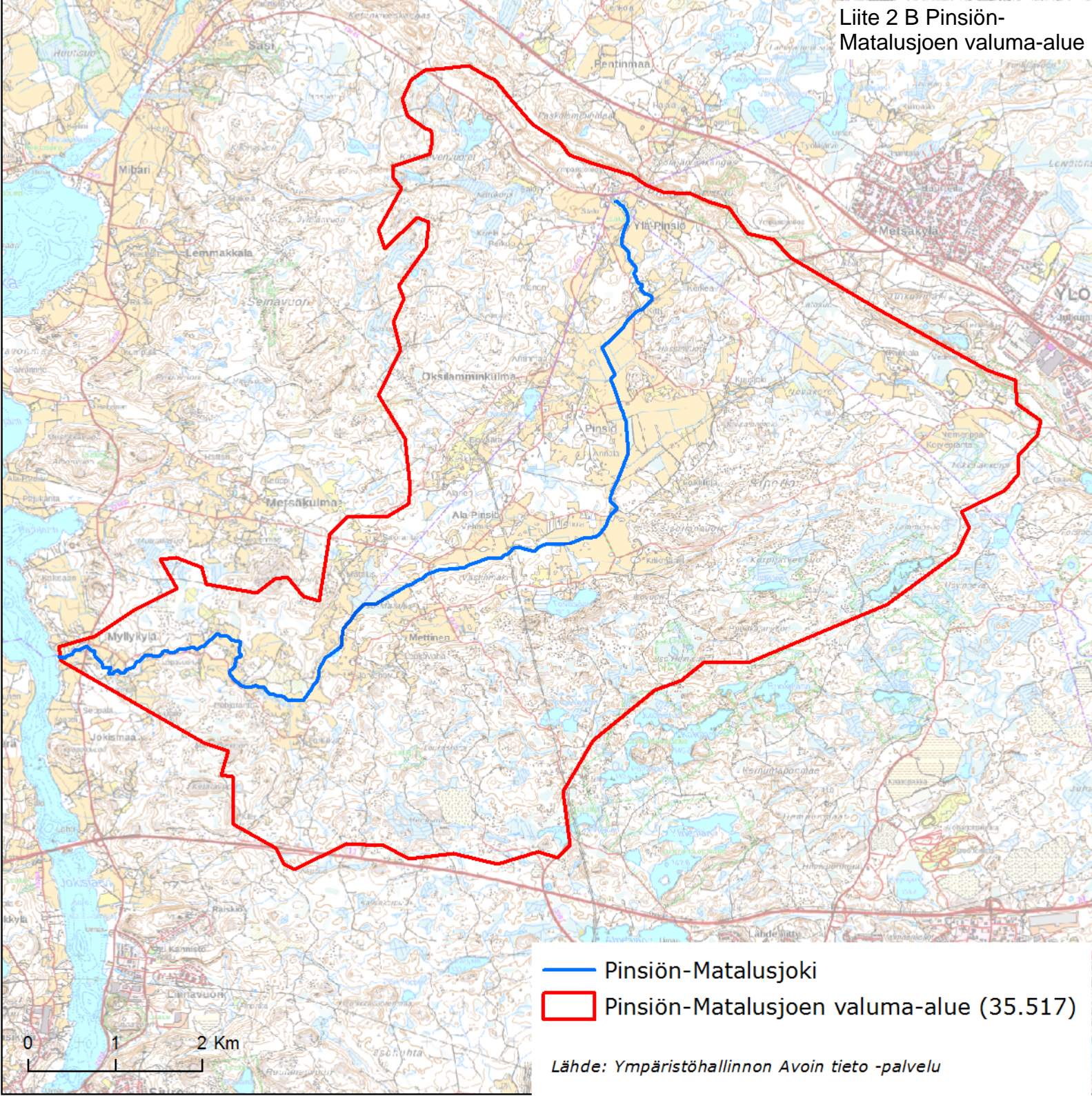
Liite 1 K Seitsemisharju



Peruskartan lähde: Maanmittauslaitos

<p>Työn nimi, kunta</p> <p><b>0430352 SEITSEMISHARJU</b></p> <p>Ylöjärvi/Ikaalinen</p>	<p>Kartan sisältö</p> <p>Pohjavesialuekartta</p>	<p>Mittakaava</p> <p>1:35 000</p>
<p>Elinkeino-, liikenne- ja ympäristökeskus</p> <p>PIRKANMAA</p>	<p>Karttalehti</p> <p>221302, 221301</p>	<p>Suunnittelija</p> <p>Pvm</p> <p>9.10.2019</p>





— Pinsiön-Matalusjoki

— Pinsiön-Matalusjoen valuma-alue (35.517)