



**YLÖJÄRVI, SILTATIEN KOILLINEN ASEMAKAAVA-ALUE JA  
PERKONMÄENTIEN ASEMAKAAVA-ALUE  
LUONTOSELVITYSTEN TÄYDENNYS**

Marko Vauhkonen

9.6.2022

# YLÖJÄRVI, SILTATIENTEN KOILLINEN ASEMAKAAVA-ALUE JA PERKONMÄENTIENTEN ASEMAKAAVA-ALUE

## LUONTOSELVITYSTEN TÄYDENNYS

### Sisällys

1 Johdanto .....	3
2 Aineisto ja menetelmät .....	3
3 Tulokset .....	5
3.1 Liito-orava .....	5
3.2 Lahokaviosammal .....	5
4 Suositukset .....	5
5 Lähteet ja kirjallisuus .....	6

**Kansi:** Kuusikkoa selvitysalueen lounaiskulmassa. Valokuva © Marko Vauhkonen.

**Pohjakartta ja ilmakuva** © Maanmittauslaitos.



## 1 JOHDANTO

---

Ylöjärven kaupunki laatii asemakaavaa Siltatien koilliselle alueelle ja Perkonmäentien alueelle. Asemakaavoja varten on tehty luontoselvitykset, joiden maastokäynnit ovat ajoittuneet kesäkaudelle. Selvityksiä on tarpeen täydentää liito-oravan osalta, jonka oikea-aikainen inventointikausi on keväällä. Lisäksi selvityksiä täydennetään lahokaviosammalen inventoinnilla. Ylöjärven kaupunki tilasi täydennystyön Ympäristösuunnittelu Enviro Oy:ltä, jossa sen on tehnyt biologi, FM Marko Vauhkonen.

## 2 AINEISTO JA MENETELMÄT

---

Lähtötietona oli käytettävissä Vuorisen (2020a, b) luontoselvitysraportit. Suomen Lajitietokeskuksesta ([www.laji.fi](http://www.laji.fi)) tarkistettiin selvitysalueen ja sen lähiympäristön aiemmat havainnot liito-oravasta ja lahokaviosammalesta. Selvitysalueen lounaisimmasta osasta on tietoja liito-oravan esiintymisestä vuosilta 2017 ja 2018.

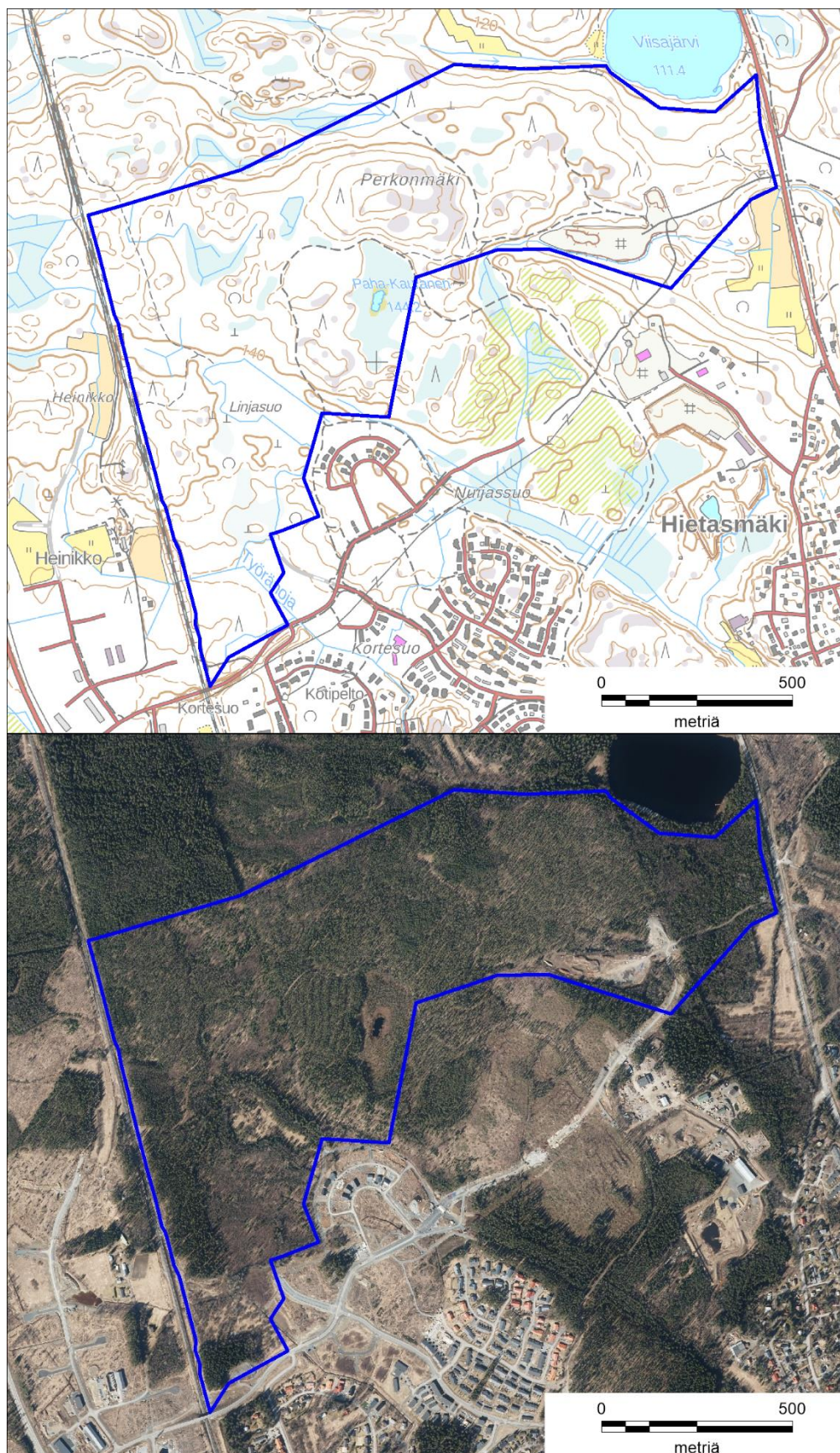
Selvitysalueen pohjoispuolelta läheltä rautatietä on liito-oravahavainnot vuosilta 2007, 2009, 2011 ja 2013. Samalta alueelta on ilmoitettu lahokaviosammal vuonna 2020. Viisajärven länsipuolelta on tietoja liito-oravasta vuosilta 2009, 2014 ja 2017 sekä järven etelärannalta vuodelta 2017. Kaikki tässä tekstikappaleessa mainitut havaintopaikat sijaitsevat tämän työn selvitysalueen ulkopuolella.

Täydennys selvitykset käsittivät kuvan 1 rajatun alueen, jonka pinta-ala on noin 115 hehtaaria. Maastotöissä käytettiin GPS-paikanninta (Garmin 62s), jolla kohteet ja havaintopaikat voidaan paikantaa riittävällä tarkkuudella.

### Liito-orava

Liito-oravaselvityksen maastotyöt tehtiin 5.–6.5.2022. Inventoinnissa sovellettiin Sierlan ym. (2004) sekä Niemisen & Aholan (2017) ohjeita.

Selvitysalueen metsäiset osat käveltiin kattavasti läpi. Liito-oravan jätöksiä etsittiin mahdollisten pesä-, suoja- ja ruokailupuiden tyviltä. Näitä ovat mm. kolopuut ja kookkaat kuuset sekä lehtipuut, etenkin haavat ja lepät. Mahdolliset jätöslöydöt paikannetaan. Liito-oravan asuttamat metsiköt (reviirin ydinalueet) rajataan puuston koostumuksen ja rakenteen sekä jätöshavaintojen perusteella kartalle. Näistä metsiköistä etsitään liito-oravan lisääntymis- ja levähdyspaikkoja (kolopuut tai ri-supesät lähiympäristöineen), jotka paikannetaan ja rajataan. Lisäksi liito-oravan asuttamilla alueilla kiinnitetään huomiota lajin tarvitsemiin ruokailualueisiin ja puustoiisiin kulkuyhteyksiin.



Kuva 1. Selvitysalueen sijainti ja rajaus (sininen viiva) peruskartta- ja ilmakuvapohjalla.

## Lahokaviosammal

Lahokaviosammalselvityksen maastotyöt tehtiin samoin 5.–6.5.2022. Selvitysalueen metsäiset osat käveltiin kattavasti läpi samalla etsien lajin kasvupaikaksi sopivia lahokantoja, -maapuita tms. Sopivat kohteet tarkistettiin huolellisesti lahokaviosammalen itiöpesäkkeiden ja itujuväsryhmien (protoneemagemmat) löytämiseksi. Työssä käytettiin tarvittaessa otsalamppua ja luppia. Maastossa todetut kasvupaikat paikannetaan ja niistä otetaan valokuvia. Esiintymistä kirjataan muistiin sanallinen kuvaus (esiintymän laatu ja runsaus, kasvualustan tyyppi ja ominaisuudet jne.).

## 3 TULOKSET

---

### 3.1 Liito-orava

Kevään 2022 selvityksessä ei tehty havaintoja liito-oravan esiintymisestä.

Selvitysalueen lounaisosasta on aiempia tietoja liito-oravan esiintymisestä vuosi 2017 ja 2018 (Suomen Lajitietokeskus). Alueella on edelleen lajin elinympäristöksi soveltuvaa metsää. Soveltuva metsäalue on pienentynyt aiemmasta hakuiden vuoksi ja samalla liito-oravan tarvitsemat puustoiset kulkuyhteydet ympäröiville metsäalueille ovat heikentyneet.

### 3.2 Lahokaviosammal

Selvitysalueella ei tehty havaintoja lahokaviosammalesta kevään 2022 inventoinnissa.

Alueen metsissä ei pääsääntöisesti ole lahokaviosammalelle sopivaa lahopuuta, sitä on kuviotasolla hyvin niukasti tai se ei ole vielä lahoasteeltaan lajille soveltuvaa (mm. tuoreet puiden kannot). Selvitysalueen lounaiskulman vanhassa kuusikossa (raportin kansikuva) soveltuvia kasvupaikkoja on muuta aluetta enemmän.

## 4 SUOSITUKSET

---

Koska vuoden 2022 täydennysselvityksessä ei tehty havaintoja liito-oravasta tai lahokaviosammalesta, ei tulosten perusteella ole tarpeen antaa erityisiä suosituksia maankäytön suunnittelua varten.



## 5 LÄHTEET JA KIRJALLISUUS

---

- Hyvärinen, E., Juslén, A., Kempainen, E., Uddström, A. & Liukko, U.-M. (toim.) 2019: Suomen lajien uhanalaisuus – Punainen kirja 2019. – Ympäristöministeriö & Suomen ympäristökeskus. Helsinki. 704 s.
- Mäkelä, K. & Salo, P. 2021: Luontoselvitykset ja luontovaikutusten arviointi. Opas tekijälle, tilaajalle ja viranomaiselle. – Suomen ympäristökeskuksen raportteja 47/2021:1–346.
- Nieminen, M. & Ahola, A. (toim.) 2017: Euroopan unionin luontodirektiivin liitteen IV lajien (pl. lepakot) esittelyt. – Suomen ympäristö 1/2017:1–278.
- Sierla, L., Lammi, E., Mannila, J. & Nironen, M. 2004: Direktiivilajien huomioon ottaminen suunnittelussa. – Suomen ympäristö 742:1–113.
- Vuorinen, K. 2020a: Ylöjärven kaupunki. Kaavoitus. Viisajärven etelänpuoleisen alueen luontoselvitys. – KV Ympäristökonsultointi Tmi. 12 s. + liitekartta.
- Vuorinen, K. 2020b: Ylöjärven kaupunki. Kaavoitus. Linjasuon ympäristöalueen luontoselvitys. – KV Ympäristökonsultointi Tmi. 15 s. + liitekartta.